

2.18 ZÁVÄZNÁ ČASŤ

Závazná časť ÚPN–M Žilina ZaD č. 10 vychádza z platného znenia záväznej časti ÚPN–M Žilina v znení ZaD č.1, č.2, č.3, č.4, č.5, č.6a a 7 (6b), č.8 a č.9. Text, ktorý sa nemení a zostáva v platnosti, je napísaný rovnako ako v schválenom ÚPN – M Žilina v znení ZaD č. 1-9 (typ Times New Roman) čiernou farbou. Text, ktorý sa mení alebo dopĺňa v rámci ÚPN – M Žilina ZaD č.10 je *napísaný písmom typ Times New Roman kurzíva, modrou farbou*. Text, ktorý sa ruší, je napísaný typom písma ako v schválenom ÚPN – M Žilina v znení ZaD č. 1-9 (typ písma Times New Roman) **červenou farbou a je preškrtnutý**.

2.18.1 ZÁSADY A REGULATÍVY PRIESTOROVÉHO USPORIADANIA A FUNKČNÉHO VYUŽÍVANIA ÚZEMIA NA FUNKČNÉ PRIESTOROVO HOMOGÉNNE JEDNOTKY

Text tejto podkapitoly schváleného ÚPN–M v znení ZaD č. 1-9 sa nemení v stadiach 2.18.1.1 Význam mesta v systéme osídlenia a 2.18.1.4 Prehľad urbanistických obvodov a okrskov.

Mení a dopĺňa sa text state

2.18.1.2 Urbanistická koncepcia priestorového usporiadania a funkčného využívania územia

Pre účely tejto dokumentácie sa definujú nasledovné pojmy a ustanovenia:

- *Za „Aktívny parter“ sa považuje prevládajúca spodná časť fasády objektov orientovaná do verejného priestoru so vstupmi, výkladmi a s optickým vnímaním prevádzok.*
- *Za „Pasívny parter“ sa považuje prevládajúca spodná časť fasády objektov orientovaná do verejného priestoru so vstupmi, s umiestnením technického vybavenia, skladového zázemia a s možnosťou umiestnenia parkovania osobných motorových vozidiel.*

V riešenom území urbanistických obvodoch č.1. – Centrum, č.2. – Vlčince, č.3. – Veľký Diel, č.4. – Južný obvod, (ďalej len „vyhradené územie“) sa pre účely tejto dokumentácie, v súvislosti s umiestňovaním zariadení obchodného charakteru (supermarkety, hypermarkety, obchodné centrá), ustanovuje regulatív vo vyhradenom území nasledovne:

- *Vo ~~vymedzenom~~ riešenom území je neprípustné umiestňovať veľkokapacitné nákupné strediská z jedným nadzemným podlažím s predajnou plochou nad 400m² okrem funkčnej plochy 4.32.P/03.*

Pri posudzovaní stavebných činností a typu zástavby na funkčných plochách spadajúcich do CMZ ~~v type zástavby~~ akceptovať orgán územného plánovania.

V riešenom území v rozvojových plochách určených na zástavbu je podmienkou umiestnenia stavby riešenie dopravnej a technickej infraštruktúry v zmysle nastavenej záväznej koncepcie v platnom ÚPN-M.

V rámci zastavaného a na zástavbu navrhovaného územia nepripustí umiestňovanie zariadení na výrobu všetkých zdrojov energií s nepriaznivým vplyvom na obytnú zónu z hľadiska hluku, vibrácií, prašnosti (agregáty, generátory a pod.)

V riešenom území určí umiestňovať balikoboxy po individuálnom posúdení, orgán územného plánovania.

2.18.2 PRÍPUSTNÉ, OBMEDZUJÚCE, VYLUČUJÚCE PODMIENKY NA VYUŽITIE JEDNOTLIVÝCH PLOCH, NA INTENZITU ICH VYUŽITIA, REGULÁCIA VYUŽITIA PLOCH

Sa dopĺňa text

V celom rozsahu ÚPN-M v regulatívoch pre záhradkárské osady sa v type stavebnej činnosti vypúšťa text „novostavby“ a dopĺňa text: novostavby a prístavby s celkovou zastavanou plochou max. do 25m² a podlažnosť 1+1+1“.

V tabuľkách vymedzujúcich regulatív doplnkové funkcie vo všetkých funkčných plochách územného plánu, v ktorých je základná, doplnková, *prípustná*, alebo ako súčasť zmiešaného územia funkcia obytná (rod. domy, bytové domy) sa dopĺňa pojem služby nasledovne: služby s výnimkou servisných a opravárenských služieb pre motoristov (motorové vozidlá) s negatívnym vplyvom na životné prostredie (autoservisy, pneuservisy, umyvárne motorových vozidiel, čerpace stanice pohonných hmôt...).

Pri prístavbách, nadstavbách a stavebných úpravách, s platnosťou pre celé riešené územie sa nepripúšťa stavebný zásah, ktorý naruší pôvodnú tektoniku fasád, jestvujúce architektonické a výtvarné prvky.

2.18.3. ZÁSADY A REGULATÍVY UMIESTNENIA OBČIANSKEHO VYBAVENIA ÚZEMIA

Ruší a dopĺňa sa text ÚPN-M v znení ZaD č. 1-9 v nasledovných stadiach a bodoch

2.18.3.1 Jednotlivé druhy občianskej vybavenosti sa budú rozvíjať podľa nasledovných regulatívov

KULTÚRA

- 9) K zväčšeniu kapacity kultúrnej infraštruktúry musia prispieť aj nasledovné pripravované investičné aktivity:
 - Na novej funkčnej ploche ~~10.20.ŠR/02~~ *11.20.ŠR/02* počítať s možnosťou umiestnenia viacúčelovej haly pre uskutočňovanie kultúrno – spoločenských a športových podujatí (mega hudobné koncerty, kultúrne vystúpenia a predstavenia ap.)

TELOVÝCHOVA A ŠPORT

- 4) Pre rozvoj organizovanej telovýchovy a športu budú slúžiť predovšetkým:
 - Na novej funkčnej ploche ozn. ~~10.20.ŠR/02~~ *11.20.ŠR/02* počítať s možnosťou umiestnenia viacúčelovej haly pre uskutočňovanie kultúrno – spoločenských a športových podujatí

2.18.4 ZÁSADY A REGULATÍVY UMIESTNENIA VEREJNÉHO DOPRAVNÉHO A TECHNICKÉHO VYBAVENIA ÚZEMIA

Mení a dopĺňa sa text v podkapitolách 2.18.4.1, 2.18.4.2 a 2.18.4.4. V podkapitolách 2.18.4.3 Energetika ostáva text bez zmien a doplnení.

2.18.4.1 Dopravné vybavenie

V stati

INFRAŠTRUKTÚRA CESTNEJ DOPRAVY

V bode 20) a 40) sa **mení a dopĺňa**

- 20) Premiestniť severné ukončenie II. mestského okruhu z Hviezdoslavovej ulice do polohy Uhoľnej ulice, rekonštruovať Uhoľnú ulicu vrátane zmeny kategórie komunikácie na MZ ~~14.5.60- 8/60~~ B2 v úseku od križovatky Kysucká cesta – križovatka s navrhovaným predĺžením ulice 1. Mája ako súčasťou navrhovanej mimoúrovňovej okružnej križovatky Uhoľná – 1. Mája – Eavobrežná. Predĺžiť Uhoľnú ulicu po križovatku s Eavobrežnou v priestore Horevázie.

40) *Realizovať nové mostné prepojenie pre automobilovú dopravu ponad Rajčianku vychádzajúce z polohy existujúcej križovatky Priemyselná / Cestárska, ktorého súčasťou bude riešenie pešieho a cyklistického chodníka.*

V stati

INFRAŠTRUKTÚRA STATICKEJ AUTOMOBILOVEJ DOPRAVY

V stati

V bode 4) mení a dopĺňa

Pre parkoviská v súvislosti s riešením zelene:

- pri projektovej príprave nenavrhať žiadne spevnené plochy v chránenom koreňovom priestore drevín;
- na úrovni terénu riešiť formou bodovej, resp. líniovej stromovej zelene – minimálne 1 strom na 4 parkovacie miesta v priestore medzi protiľahlými stojiskami; výnimkou sú závažné zákonné a technické prekážky, kde sa nedá dosiahnuť požadovaný limit vysadených stromov; pri uplatnení tejto podmienky dodržať minimálny priestor pre výsadbu stromov 2,5 x 2,5 m.
- v ostatných prípadoch zeleň parkovísk riešiť formou bodovej, resp. líniovej stromovej zelene v pomere minimálne 1 strom na 5 - 8 parkovacích miest; výnimkou sú závažné zákonné a technické prekážky, kde sa nedá dosiahnuť požadovaný limit vysadených stromov. Do počtu stromov je možné zahrnúť aj existujúce stromy, ktoré sú vhodné na zachovanie z hľadiska druhu, stavu dreviny a priestorového umiestnenia;
- pri navrhovaných parkoviskách s viac než dvoma súvislými radami parkovacích miest, v prípade, že tomu nebránia závažné dôvody zapracovať do návrhu stredový pás pre zeleň (stromy, kry, trvalky) bez inžinierskych sietí so šírkou minimálne 2,5 m a viac. Ak je to technicky možné dodržať túto podmienku aj pri rekonštrukcii parkovísk. Ak nie je technicky možné zelený pás realizovať, budú stromy umiestnené bodovo medzi parkovacie miesta.
- bodovú výsadbu stromov na parkoviskách je možné realizovať len do otvorov, ktoré majú minimálnu otvorenú plochu 6,25 m²;
- pri umiestnení stromov na parkoviskách musí byť na výsadbu minimálna šírka pásu zelene (línie) 2,5 m;
- pri umiestnení zelených pásov bez výsadby stromov bude minimálna šírka pásu zelene (línie) 1 m,
- zaistiť dostatočný priestor pre stromy a výsadbu stromov na parkoviskách realizovať len do otvorov s minimálnou otvorenou plochou 6,25 m² a pod spevneným povrchom nadväzujúci minimálny prekoreniteľný priestor o rozmere 3 x 3 m do hĺbky 0,5-0,8 m. Ak nie je možné túto podmienku dodržať, je potrebné použiť prekoreňovacie moduly (soil cells). Šírka modulu minimálne 3 m a hĺbka 0,5 – 0,8 m;
- v prípade rekonštrukcie parkovísk je potrebné rešpektovať schválený počet parkovacích miest k danému objektu a prispôbiť mu komplexné riešenie zelene;
- plochy zelene parkovísk je možné zahrnúť do započítateľných plôch pre stanovený min. index ozelenenia v zmysle platného územného plánu;
- ak nastane situácia potreby vysadenia stromu v ochrannom pásme technickej infraštruktúry, je potrebné preveriť uskutočniteľnosť výsadby u dotknutého správcu siete a prípadne navrhnuť ochranné opatrenia;
- trasovanie nových vedení inžinierskych sietí priestorovo zosúladiť s plochami jestvujúcej a navrhovanej zelene, trasovanie viesť prioritne cez spevnené plochy alebo v ryhách; s protikoreňovou fóliou na ochranu inžinierskych sietí alebo v kolektoroch pri zachovaní ochranného pásma stromov minimálne 2,50 m;

- pri výsadbe vysokej zelene v priestore parkoviska, treba stromy považovať za pevnú prekážku a uplatniť rovnaké zásady o nezasahovaní do priestoru stojísk a dodržaní požadovaných hodnôt odstupov a presahov;
- na parkoviskách vytvárať podmienky na udržateľné hospodárenie so zrážkovou vodou, zachytávať ju v mieste dopadu, opatreniami na podporu vsakovania (vytváranie zelených pásov, využívanie priepustných povrchov (zatravnňovacie dlaždice, ekorastre, dlažby v priepustnom lôžku a pod.), vypádať dažďovú vodu do vsaku; dažďové vody z parkovísk a komunikácií, kde hrozí ich znečistenie, pred ich sústredeným odvedením do kanalizácie, vsaku alebo do toku prečisťovať cez odľučovače ropných látok;
- pri parkoviskách do ~~40~~¹⁵ 30 parkovacích miest pre osobné motorové vozidlá s využitím priepustných povrchov musí konštrukčné zloženie takýchto parkovísk obsahovať izolačné fólie na zachytávanie ropných látok, čím sa zabráni prenikaniu prípadných ropných látok do pôdy a následne do podzemných vôd. Takéto parkoviská budú doplnené o zelené pásy alebo plochy so zeleňou, kde bude vypádaná dažďová voda do vsaku;
- pri priepustných parkoviskách do ~~40~~¹⁵ 30 parkovacích miest pre osobné motorové vozidlá bude vsakovanie nesústredené, t.j. dažďové vody budú voľne stekať na nespevnený kryt parkovacej plochy do konštrukčných vrstiev, voľne budú zasakovať a následne, tie vody, ktoré nestihnú zasakovať budú prostredníctvom týchto konštrukčných vrstiev smerované napr. ku zelenému pásu, príp. do priľahlej terénnej nerovnosti (napr. rigolu so zeleňou – kvety, kríky a dreviny; do vsakovacích múd alebo dažďových záhrad) a tam budú voľne vsakovať, odvodnenie takýmto spôsobom bude riešené len z parkovacích plôch prípadne z priľahlých chodníkov;
- pri priepustných parkoviskách do ~~40~~¹⁵ 30 parkovacích miest pre osobné motorové vozidlá, ktoré budú riešené bez odľučovačov ropných látok sa nebudú realizovať vsakovacie objekty, t.j. sústredené vypúšťanie dažďových vôd do podzemných vôd. V takomto prípade by musel byť odľučovač ropných látok súčasťou odvodnenia parkovacej plochy;
- v prípade nepriepustných parkovísk do ~~40~~¹⁵ 30 parkovacích miest je možné riešiť odvodnenie dažďových vôd do zelene nesústredeným vsakovaním;
- riešenie a konkrétny návrh odvodnenia priepustných a nepriepustných parkovísk nesústredeným vsakovaním bude závisieť od riešenej lokality, znalosti geologických a hydrogeologických pomerov a vsakovacích schopností horninového prostredia a bude predložený ako súčasť projektovej dokumentácie na odsúhlasenie a vyjadrenie orgánu štátnej vodnej správy Okresného úradu Žilina, odboru starostlivosti o životné prostredie.

V kapitole

2.18.4.2 Vodné hospodárstvo

V stati

ODKANALIZOVANIE ÚZEMIA

Sa mení a dopĺňa v bode 11

- 11) Každé parkovisko a odstavná plocha s kapacitou viac ako ~~40~~¹⁵ 30 parkovacích miest musí byť vybavené odľučovačom ropných látok.

V kapitole

2.18.4.4. Elektronické komunikačné siete

V stati

POŠTA A ELEKTRONICKÉ KOMUNIKAČNÉ SIETE

Sa dopĺňa v bode 14

- 14) Elektronické komunikačné a energetické siete uložené v zemi musia byť vedené v združených trasách, ich duplicita v územiach, kde sieť už existuje sa pripúšťa len v prípadoch kde nie je možné iné riešenie. *Optické siete a telefónne vedenia je možné realizovať, v jednotlivých prímestských častiach, aj po existujúcich vzdušných elektrických vedeniach.* Viditeľné objekty na teréne, ktoré s nimi súvisia musia byť riešené len v nevyhnutnom rozsahu a umiestnené v rámci jestvujúcich, respektíve navrhovaných stavieb, alebo ako prístavby k existujúcim objektom pozemných stavieb, nie ako voľne stojace na plochách zelene a verejných priestorov.

2.18.5 ZÁSADY A REGULATÍVY ZACHOVANIA A KULTÚRNOHISTORICKÝCH HODNÔT, OCHRANY A VYUŽÍVANIA PRÍRODNÝCH ZDROJOV, OCHRANY PRÍRODY A TVORBY KRAJINY, VYTÁRANIA A UDRŽIAVANIA EKOLOGICKEJ STABILITY VRÁTANE PLOCH ZELENE

Zásady a regulatívy zachovania a kultúrohistorických hodnôt, ochrany a využívania prírodných zdrojov, ochrany prírody a tvorby krajiny, vytvárania a udržiavania ekologickej stability vrátane plôch zelene podľa schváleného ÚPN - M v znení ZaD č. 1-9 sa dopĺňajú.

V kapitole

2.18.5.1 Zásady a regulatívy pre zachovanie kultúrohistorických hodnôt

stati a)

- a) Zásady a regulatívy

v piatej odrážke sa text nahrádza novým textom:

- *rešpektovať a zachovať vyhlásené pamätihodnosti mesta s ich predmetom ochrany (ďalej len PM) zapísané v Zozname evidovaných pamätihodnosti mesta Žilina“*

stati b)

- b) Nehnuteľné kultúrne pamiatky zapísané v ÚZPF SR, pamiatkové územia, archeologické náleziská evidované v CEANS a Pamätihodnosti mesta:

- nehnuteľné kultúrne pamiatky zapísané v ÚZPF SR ku dňu ~~31.10.2019~~ 13.09.2022

číslo v ÚZPF SR	unifikovaný názov KP / zaužívaný názov KP – bližšie určenie	k.ú.	číslo rozhodnutia o vyhlásení dátum vyhlásenia
1317/1-3	Súsošie na stĺpe / Trojičný stĺp	Bánová	
1317/1	Stĺp s architektúrou / stĺp na podstavci so soklom	Bánová	SKK ONV Žilina 89/63; 05.11.1963
1317/2	Súsošie / súsošie najsv. Trojice	Bánová	SKK ONV Žilina 89/63; 05.11.1963
1317/3	Socha / socha sv. Floriána	Bánová	SKK ONV Žilina 89/63; 05.11.1963
2138/0	Archeologická lokalita / mohyly 2+31	Bánová	SKK ONV Žilina 89/63; 05.11.1963
1316/0	Kaštieľ	Bánová	SKK ONV Žilina 89/63; 05.11.1963
1427/1-4	Hrad s areálom / Budatínsky zámok	Budatín	
1427/1	Hrad / veža s obytnými krídlami	Budatín	SKK ONV Žilina 89/63; 05.11.1963
1427/2	Park / Budatínska záhrada	Budatín	SKK ONV Žilina 89/63; 05.11.1963
1427/3	Budova hospodárska / budova s kaplnkou	Budatín	SKK ONV Žilina 89/63; 05.11.1963
1427/4	Budova	Budatín	SKK ONV Žilina 89/63; 05.11.1963
1329/1-4	Kaštieľ s areálom	Bytčica	
1329/1	Kaštieľ	Bytčica	SKK ONV Žilina 89/63; 05.11.1963
1329/2	Park	Bytčica	SKK ONV Žilina 89/63; 05.11.1963
1329/3	Budova hospodárska	Bytčica	PÚ SR Bratislava PÚ-10/590-3/2645/BRO; 06.05.2010
1329/4	Oplotenie – fragment	Bytčica	PÚ SR Bratislava PÚ-10/590-3/2645/BRO; 06.05.2010

1330/0	Kaštieľ	Bytčica	SKK ONV Žilina 89/63; 05.11.1963
3306/0	Tabuľa pamätná s reliéfom / Zaymus Romuald C.	Bytčica	R-ONV Žilina 36/81; 27.02.1981
1328/0	Kostol / r.k. sv. Imricha	Bytčica	SKK ONV Žilina 89/63; 05.11.1963
1384/0	Kostol drevený / r.k.sv.Juraja	Trnové	SKK ONV Žilina 89/63; 05.11.1963
	<i>Ochranné pásmo NKP Kostol drevený r.k. sv. Juraja</i>	Trnové	<i>Podnet KPÚ Žilina na vyhlásenie</i>
2147/0	Archeologická lokalita / Hradisko Veľký Stranik	Zástr.	SKK ONV Žilina 18/67; 25.05.1967
2148/0	Archeologická lokalita / Veľké hradisko-refúgium	Závodie	SKK ONV Žilina 18/67; 25.05.1967
1399/1-2	Colnica a kaplnka / Kráľovská colnica	Žilina	
1399/1	Colnica / kaštieľ	Žilina	SKK ONV Žilina 89/63; 05.11.1963
1399/2	Kaplnka	Žilina	SKK ONV Žilina 89/63; 05.11.1963
3302/0	Pomník s bustou / Hálek Ivan MUDr.	Žilina	R-ONV Žilina 36/81; 27.02.1981
3303/0	Hrob spoločný s náhrobníkom / 32 popravených 8.1.1945, umučení antifasisti-32	Žilina	R-ONV Žilina 36/81; 27.02.1981
3304/0	Cintorín / pomník, hroby, spoloč. Hroby	Žilina	R-ONV Žilina 36/81; 27.02.1981
1417/0	Dom meštiansky / Folkmanovský dom	Žilina	SKK ONV Žilina 89/63; 05.11.1963
10048/0	Dom meštiansky	Žilina	R-ONV Žilina 237/87; 18.12.1987
10049/0	Dom meštiansky	Žilina	R-ONV Žilina 237/87; 18.12.1987
10050/0	Dom meštiansky / perníkareň	Žilina	R-ONV Žilina 237/87; 18.12.1987
10054/0	Dom bytový	Žilina	R-ONV Žilina 237/87; 18.12.1987
10045/0	Dom meštiansky	Žilina	R-ONV Žilina 237/87; 18.12.1987
1419/0	Dom meštiansky	Žilina	SKK ONV Žilina 89/63; 05.11.1963
1420/0	Dom meštiansky	Žilina	SKK ONV Žilina 89/63; 05.11.1963
1421/0	Dom meštiansky	Žilina	SKK ONV Žilina 89/63; 05.11.1963
10061/0	Dom bytový / starý TUZEX, banka-PKB	Žilina	R-ONV Žilina 237/87; 18.12.1987
10046/0	Dom meštiansky	Žilina	R-ONV Žilina 237/87; 18.12.1987
10959/0	Banka / Finančný palác	Žilina	MK SR-574/96-400 // 29/03/96
1422/0	Dom meštiansky	Žilina	SKK ONV Žilina 89/63; 05.11.1963
1423/0	Dom meštiansky	Žilina	SKK ONV Žilina 89/63; 05.11.1963
1437/1-2	Budova admin. a pam. tab.	Žilina	
1437/1	Budova administratívna / Bacherova vila	Žilina	SKK ONV Žilina 89/63; 05.11.1963
1437/2	Tabuľa pamätná / 1.Šrobárova vláda 1918-1919	Žilina	SKK ONV Žilina 89/63; 05.11.1963
1393/1-2	Kostol a zvonica	Žilina	
1393/1	Kostol / r.k. sv. Trojice	Žilina	SKK ONV Žilina 89/63; 05.11.1963
1393/2	Zvonica	Žilina	SKK ONV Žilina 89/63; 05.11.1963
10051/0	Dom bytový	Žilina	R-ONV Žilina 237/87; 18.12.1987
10063/0	Dom meštiansky / dom Alexandra Lombardiniho	Žilina	R-ONV Žilina 237/87; 18.12.1987
3307/1-2	Dom meštiansky a pam. tab.	Žilina	
3307/1	Dom meštiansky pamätný / Makovického dom	Žilina	R-ONV Žilina 63/86; 25.04.1986
3307/2	Tabuľa pamätná / Makovický Dušan	Žilina	R-ONV Žilina 36/81; 27.02.1981
10052/0	Dom meštiansky / Skalkov dom	Žilina	R-ONV Žilina 237/87; 18.12.1987
10053/0	Dom meštiansky	Žilina	R-ONV Žilina 237/87; 18.12.1987
1425/0	Dom meštiansky	Žilina	SKK ONV Žilina 89/63; 05.11.1963
1426/0	Dom meštiansky	Žilina	SKK ONV Žilina 89/63; 05.11.1963
10064/0	Tržnica / tržnica s pasážou	Žilina	R-ONV Žilina 237/87; 18.12.1987
1398/0	Synagoga	Žilina	SKK ONV Žilina 89/63; 05.11.1963
1394/1-2	Kláštor františkánov / františkánsky kláštor	Žilina	
1394/1	Kláštor františkánov	Žilina	SKK ONV Žilina 89/63; 05.11.1963
1394/2	Kostol / františkánsky r.k. sv. Barbory	Žilina	SKK ONV Žilina 89/63; 05.11.1963
1438/0	Škola / Bývalé reálne gymnázium	Žilina	SKK ONV Žilina 89/63; 05.11.1963
1436/0	Budova administratívna / Živnostenský dom	Žilina	SKK ONV Žilina 89/63; 05.11.1963
1396/1-2	Socha na stĺpe / Mariánsky stĺp	Žilina	
1396/1	Stĺp / válcový stĺp s reliéfom sv. Floriána	Žilina	SKK ONV Žilina 89/63; 05.11.1963
1396/2	Socha / Nepoškvrnená Panna Mária, Immaculata	Žilina	SKK ONV Žilina 89/63; 05.11.1963
10036/0	Radnica / Stará radnica	Žilina	R-ONV Žilina 237/87; 18.12.1987

10037/0	Dom meštiansky	Žilina	R-ONV Žilina 237/87; 18.12.1987
10038/0	Dom meštiansky	Žilina	R-ONV Žilina 237/87; 18.12.1987
10040/0	Dom meštiansky / Lekáreň "K zlatému orlu"	Žilina	R-ONV Žilina 237/87; 18.12.1987
10041/0	Dom meštiansky	Žilina	R-ONV Žilina 237/87; 18.12.1987
1400/0	Dom meštiansky	Žilina	SKK ONV Žilina 89/63; 05.11.1963
1401/0	Dom meštiansky	Žilina	SKK ONV Žilina 89/63; 05.11.1963
1402/0	Dom meštiansky	Žilina	SKK ONV Žilina 89/63; 05.11.1963
1403/0	Dom meštiansky	Žilina	SKK ONV Žilina 89/63; 05.11.1963
1404/0	Dom meštiansky	Žilina	SKK ONV Žilina 89/63; 05.11.1963
1405/0	Dom meštiansky	Žilina	SKK ONV Žilina 89/63; 05.11.1963
1406/0	Dom meštiansky	Žilina	SKK ONV Žilina 89/63; 05.11.1963
1407/0	Dom meštiansky	Žilina	SKK ONV Žilina 89/63; 05.11.1963
1408/0	Dom meštiansky	Žilina	SKK ONV Žilina 89/63; 05.11.1963
1409/0	Dom meštiansky	Žilina	SKK ONV Žilina 89/63; 05.11.1963
1410/0	Dom meštiansky	Žilina	SKK ONV Žilina 89/63; 05.11.1963
1411/0	Dom meštiansky / budova gazdovského spolku	Žilina	SKK ONV Žilina 89/63; 05.11.1963
1395/1-2	Kláštór jezuitov / jezuitský kláštór	Žilina	
1395/1	Kláštór jezuitov	Žilina	SKK ONV Žilina 89/63; 05.11.1963
1395/2	Kostol / jezuitský r.k. sv. Pavla	Žilina	SKK ONV Žilina 89/63; 05.11.1963
10042/0	Hostinec / hotel Panský dom	Žilina	R-ONV Žilina 237/87; 18.12.1987
10043/0	Dom meštiansky	Žilina	R-ONV Žilina 237/87; 18.12.1987
10044/0	Dom meštiansky	Žilina	R-ONV Žilina 237/87; 18.12.1987
1412/0	Dom meštiansky	Žilina	SKK ONV Žilina 89/63; 05.11.1963
1413/0	Dom meštiansky	Žilina	SKK ONV Žilina 89/63; 05.11.1963
1414/0	Dom meštiansky	Žilina	SKK ONV Žilina 89/63; 05.11.1963
1415/0	Dom meštiansky / Mestský dom	Žilina	SKK ONV Žilina 89/63; 05.11.1963
1416/0	Banka / Banka Tatra	Žilina	SKK ONV Žilina 89/63; 05.11.1963
1397/0	Kostol / ev.a.v.	Žilina	SKK ONV Žilina 89/63; 05.11.1963
10047/0	Dom meštiansky	Žilina	R-ONV Žilina 237/87; 18.12.1987
3279/0	Divadlo / Dom umenia Fatra	Žilina	R-ONV Žilina 72/80; 20.06.1980
1428/1-8	Kostol s areálom / opevnený kostol sv. Štefana	Žilina	
1428/1	Kostol / opevnený r.k. sv. Štefana Kráľa	Žilina	SKK ONV Žilina 89/63; 05.11.1963
1428/2	Kaplnka / poľná kaplnka r.k. sv. Cyrila a Metoda	Žilina	SKK ONV Žilina 89/63; 05.11.1963
1428/3	Múr hradbový / opevnenie-múr so strieňami	Žilina	SKK ONV Žilina 89/63; 05.11.1963
1428/4	Brána vstupná / opevnenie-vstupná brána	Žilina	SKK ONV Žilina 89/63; 05.11.1963
1428/5	Bašta severových. / opevnenie-bašta so strieňami	Žilina	SKK ONV Žilina 89/63; 05.11.1963
1428/6	Bašta severozáp. / opevnenie-bašta so strieňami	Žilina	SKK ONV Žilina 89/63; 05.11.1963
1428/7	Kostnica základy / kaplnka Božieho Tela	Žilina	SKK ONV Žilina 89/63; 05.11.1963
1428/8	Cintorín príkostoľný / cintorín	Žilina	SKK ONV Žilina 89/63; 05.11.1963
	Ochranné pásmo NKP Kostol s areálom (sv. Štefan kráľ)	Žilina	PÚ SR Bratislava; 30.07.2009 PÚ 09/0824-10/4908/KOW;
11566/0	Budova fary (pozn. – fyzicky už neexistuje)	Žilina	MK SR Bratislava; MK-1734/2008-51/7206; 20.05.2008
11600/1-3	Palác mestský s areálom	Žilina	
11600/1	palác mestský / Rosenfeldov palác	Žilina	MK-2102/2009-51/2837; 02.03.2009
11600/2	oplotenie s bránou	Žilina	MK-2102/2009-51/2837; 02.03.2009
11600/3	Studňa	Žilina	MK-2102/2009-51/2837; 02.03.2009
11778/1	Elektrárneň /Budova administratívna, nárožná	Žilina	Pg-11/1103-5/7804/BAT; 18.10.2011
11778/2	Elektrárneň /ciachovňa, solitér	Žilina	Pg-11/1103-5/7804/BAT; 18.10.2011
	Dom bytový	Žilina	PUSR-2019/3615-15/90605/KIR; 31.10.2019
12 305/1-2	Železničná stanica (Stanica železničná, 1/Budova výpravná, 2/ Budova administratívna	Žilina	PUSR-20212/11789-5/77296/KIR 13.09.2022

stati d)

d) Pamätihodnosti mesta zapísané v Zozname evidovaných pamätihodnosti mesta Žilina (ZEPM):

číslo v ZEPM	názov pamätihodnosti mesta zaužívaný názov KP – bližšie určenie	k.ú.	číslo uznesenia MsZ v Žiline o vyhlásení; dátum vyhlásenia
01	Dom smútku	Žilina	149/2008; 13.10.2008
02	Krytá plaváreň	Žilina	149/2008; 13.10.2008
03	Športová hala	Žilina	149/2008; 13.10.2008
04	Spojené elektrárne SZ Slovenska	Žilina	149/2008; 13.10.2008
05	Ciachovňa	Žilina	149/2008; 13.10.2008
06	Mestská vila na Háľkovej ulici	Žilina	149/2008; 13.10.2008
07	Obytný dom na Námestí požiarnikov	Žilina	149/2008; 13.10.2008
08	Továrneň na zápalky – Samuel Wittenberg a syn	Žilina	108/2009; 24.08.2009
09	Obytný dom Wittenberga	Žilina	108/2009; 24.08.2009
10	Mestské divadlo	Žilina	108/2009; 24.08.2009
11	Dom odborov	Žilina	108/2009; 24.08.2009
12	Základná škola Romualda Zaymusa	Žilina	108/2009; 24.08.2009
13	Administratívna budova Drevoúmie	Žilina	246/2023, 27.06.2023
14	Zimný štadión Vojtecha Závodského	Žilina	246/2023, 27.06.2023
15	Rodinný dom a ateliér pre akademického sochára Ladislava Beráka	Žilina	387/2023, 12.12.2023

V kapitole

2.18.5.5 Zásady a regulatívy tvorby prvkov zelene

Stati

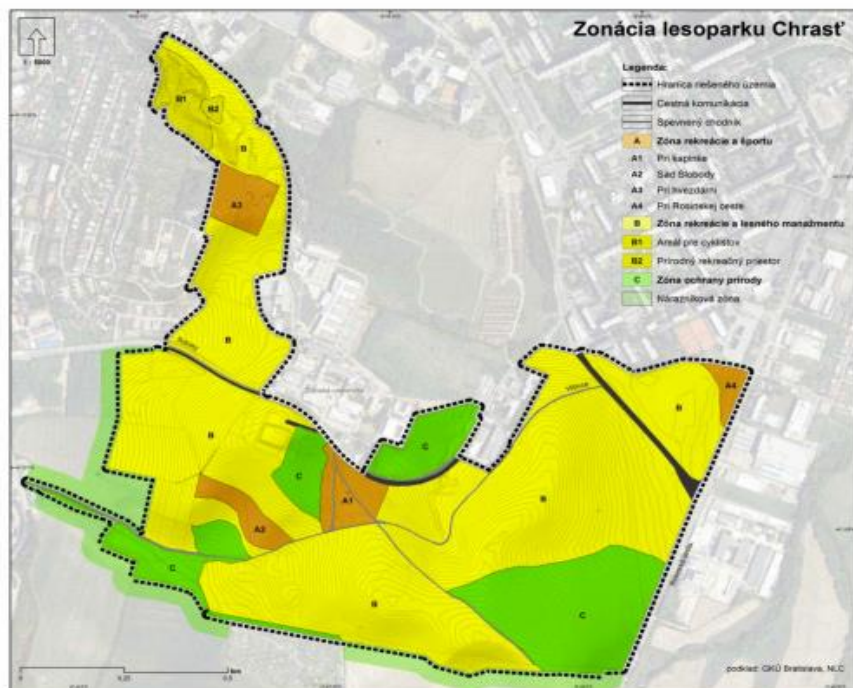
ZÁKLADNÉ FUNKČNÉ TYPY ZELENÉ

Časti sa dopĺňa ods.3)

Lesoparky

- 3) *Pri využívaní a činnostiach akceptovať spracovanú „Zonáciu Lesoparku Chrást“ vypracovanú SAŽP v 07/2023, v ktorej je riešené zosúladienie lesného manažmentu s ochranou prírodného prostredia s rekreačnými aktivitami v území v zmysle navrhovaných funkčných zón.*

Príloha ods.3)



Zonácia rozdeľuje územie Lesoparku Chrasť do troch zón:

Zóna A – „Zóna rekreácie a športu“

Zóna B – „Zóna rekreácie a lesného manažmentu“

Zóna C – „Zóna ochrany prírody“ (zóna kľudu)

Zóna A – „Zóna rekreácie a športu“

V tejto zóne je možné budovať nové rekreačné prvky, ako aj zariadenia rekreačnej infraštruktúry v súlade s územným plánom mesta (zóny). Drevinové zloženie lesných porastov môže byť pozmenené, upravené. V tejto zóne je potrebné zabezpečiť zvýšenie údržby a efektívnu prevádzku (vybudované toalety, odvoz odpadu, údržba mobiliáru ako aj detských ihrísk). Vysoká koncentrácia verejnosti si vyžaduje cieľené a citlivé usmernenie návštevníkov do vybraných lokalít tak, aby to nepociťovali a mali dostatočný priestor pre plnohodnotnú rekreáciu v prírodnom prostredí. Vzhľadom na požiadavky na využívanie územia je zóna A na podzóny:

A1 – lokalita Vlčince s detským ihriskom a príslušnou rekreačnou infraštruktúrou:

- Odstraňovanie poškodených, neestetických a nevhodných drevín;

- Realizovať úpravy prírodného charakteru, výsadbu vhodných drevín, solitérov, vytvorenie otvorených plôch, ktoré budú podporovať a dotvárať intenzívnu rekreáciu v lokalite;
- Tvarovanie podrastu a krikov, údržba trávnikov a športovo-rekreačných plôch a zariadení;
- Doplniť, rekonštruovať, budovať nové prvky rekreačnej infraštruktúry v súlade s územným plánom;
- Podporovať a rozvíjať voľnočasovú infraštruktúru najmä ihriská, altánky, prístrešky a stojany na bicykle, ohniská, hmatové chodníky doplnené interaktívnymi vzdelávacími prvkami;
- Pri trvalých trávnatých porastoch zabezpečiť ich pravidelné kosenie minimálne 2x do roka, odstraňovanie náletových drevín;
- Rozvíjať turistickú, cyklistickú a ďalšiu športovú aktivitu;
- Odstraňovanie invázičných rastlín v prípade ich výskytu.

A2 – Sad slobody

- Odstraňovanie poškodených, neestetických a nevhodných drevín;
- Realizovať úpravy prírodného charakteru, výsadbu vhodných drevín, solitérov, vytvorenie otvorených plôch, ktoré budú podporovať a dotvárať intenzívnu rekreáciu v lokalite;
- Podporovať a udržiavať ovocný sad;
- Tvarovanie podrastu a krikov, údržba trávnikov a športovo-rekreačných plôch a zariadení;
- Doplniť, rekonštruovať, budovať nové prvky rekreačnej infraštruktúry v súlade s územným plánom;
- Pri trvalých trávnatých porastoch zabezpečiť ich pravidelné kosenie minimálne 2x do roka, odstraňovanie náletových drevín;
- Zosúladiť aktivity tak, aby bol vyčlenený priestor pre rekreáciu všetkých vekových kategórií anedochádzalo tu k stretom s chodcami a cyklistami;
- Odstraňovanie invázičných rastlín v prípade ich výskytu.

A3 – Plánované Ekocentrum

- Odstraňovanie poškodených, neestetických a nevhodných drevín;
- Realizovať úpravy prírodného charakteru, výsadbu vhodných drevín, solitérov, vytvorenie otvorených plôch, ktoré budú podporovať a dotvárať intenzívnu rekreáciu v lokalite;
- Vybudovanie Ekocentra s príslušnou infraštruktúrou, presnejšie riešenie v následných územno-plánovacích dokumentáciách;
- Vybudovanie náučného chodníka v okolí Ekocentra s environmentálnymi aktivitami, zameranými na zmyslové poznávanie;
- Vybudovanie vodného ihriska (ihrisko fungujúce na systéme prečerpávania vody pomocou manuálnych púmp, voda steká po žľaboch, cez mlynceky, do zberného lôžka so štrkom a pieskom, čím prechádza prirodzenou filtráciou a následne sa znova prečerpáva. Zmyslové vnímanie vody zapojené s pohybom, ochladzovací prvok v čase horúčav);
- Pri trvalých trávnatých porastoch zabezpečiť ich pravidelné kosenie minimálne 2x do roka, odstraňovanie náletových drevín;
- Odstraňovať invázne druhy rastlín, pokiaľ budú zaznamenané.

A4 – Nástupné miesto pri Rosinskej ceste

- Odstraňovanie poškodených, neestetických a nevhodných drevín;
- Realizovať úpravy prírodného charakteru, výsadbu vhodných drevín, solitérov, vytvorenie otvorených plôch, ktoré budú podporovať a dotvárať intenzívnu rekreáciu v lokalite;
- Tvarovanie podrastu a krikov, údržba trávnikov a športovo-rekreačných plôch a zariadení;
- Doplniť, rekonštruovať, budovať nové prvky rekreačnej infraštruktúry v súlade s územným plánom;
- Podporovať a rozvíjať voľnočasovú infraštruktúru najmä ihriská, altánky, prístrešky a stojany na bicykle, ohniská, hmatové chodníky doplnené interaktívnymi vzdelávacími prvkami;
- Pri trvalých trávnatých porastoch zabezpečiť ich pravidelné kosenie minimálne 2x do roka, odstraňovanie náletových drevín;
- Odstraňovanie invázičných rastlín v prípade ich výskytu.

Zóna B – „Zóna rekreácie a lesného manažmentu“

V zóne sa nepočíta s budovaním nových rekreačných prvkov a zariadení rekreačnej infraštruktúry. V tejto zóne by mali byť udržiavané a využívané existujúce zariadenia, vo výnimočných prípadoch je možné doplniť nové zariadenie ako sú altánky, lavičky, ohniská...

- Stvárňovať okraje porastu okolo bežeckých a peších trás;
- Po okrajoch vychádzkových trás vytvoriť medzeriaty porast, v ostatných častiach s vyšším zakmenením pre zabezpečenie prehľadnosti porastu a bezpečnosti verejnosti;
- Hospodársku ťažbu dreva vykonávať prírode šetrnými postupmi;
- Pri trvalých trávnatých porastoch zabezpečiť ich pravidelné kosenie minimálne 2x do roka, odstraňovanie náletových drevín;
- Udržiavať a obnovovať prvky rekreačnej infraštruktúry v súlade s územným plánom;
- Rozvíjať, udržiavať a obnovovať existujúcu sieť turistických chodníkov;
- Dopĺňať náučné informačné tabule popri existujúcich chodníkoch;
- Zabezpečiť ochranu významných drevín (staré stromy, dutinové hniezdné stromy);
- Vytvorenie výskumných plôch pre výskum adaptácie vybraných drevín v mestskom prostredí;
- Vytvorenie arboréta;
- Výbudovanie nového vstupného bodu pre zabezpečenie dostupnosti Lesoparku širšej verejnosti;
- Odstraňovať invázne druhy rastlín, pokiaľ bude zaznamenaný ich výskyt.

V zóne B sú vyčlenené dve podzóny:

B1 – Areál pre cyklistov

- Pri obhospodarovaní porastov na týchto parcelách je potrebné zohľadniť existujúce aktivity, ako aj reliéf terénu a sprístupnenie pre mechanizmy. Charakter lesného porastu a zdravotný stav niektorých drevín si vyžadujú pestovné a ťažbové zásahy, aby sa odstránili poškodené a odumreté stromy, ktoré predstavujú riziko pre návštevníkov, a aby sa vytvorila štruktúra porastu vhodná a atraktívna pre rekreačné a športové využitie;
- Reliéf terénu umožňuje jednoduchší prístup v južnej, východnej a severnej rovinatejšej časti, stredná časť je tvorená strmším svahom, zvlhneným staršími výmoľmi po vodnej erózii, miestami s hĺbkou cez 5 metrov. Pri ťažbe dreva je preto potrebné použiť sortimentovú metódu alebo krátené kmene, pre približovanie dreva na odvozné miesto využiť kone a vývoznú súpravu;
- Štruktúru porastu sa snažiť dosiahnuť diferencovanú, časť s viacerými vrstvami striedať sjednovernostnými časťami;
- V blízkosti zón so zvýšeným pohybom návštevníkov (miesta na oddych, chodníky, športoviská) odstraňovať podrast a kroviny, aby sa vytvorilo prehľadnejšie prostredie s počtom väčšieho bezpečia;
- V svahovitej časti porastu postupovať opatrne s ohľadom na možnú eróziu pôdy;
- Chradníci smrek nahradiť inými odolnejšími drevinami, ponechať len jednotlivé zdravé stromy a mladšie jedince;
- Využívať prirodzené zmladenie drevín, prípadne vysádzať iné dreviny a kry, vzhľadom atraktívne pre návštevníkov (v poslednom období bola vysadená napríklad jedľa biela);
- Pri cyklotrážových dráhach použiť také technické riešenia aby došlo k eliminácii zásahov do vegetačného krytu a pôdy (napr. riešenie formou drevených premostení, dráh nad zemou);
- Odstraňovať invázne druhy rastlín, pokiaľ bude zaznamenaný ich výskyt.

B2 – Prírodný rekreačný priestor vyčlenený pre možnosti vytvorenia priestoru pre ohnisko, lavičky, altánok

- Stvárňovať okraje porastu okolo bežeckých a peších trás;
- Po okrajoch vychádzkových trás vytvoriť medzeriaty porast, v ostatných častiach s vyšším zakmenením pre zabezpečenie prehľadnosti porastu a bezpečnosti verejnosti;
- Hospodársku ťažbu dreva vykonávať prírode šetrnými postupmi;

- Pri trvalých trávnatých porastoch zabezpečiť ich pravidelné kosenie minimálne 2x do roka, odstraňovanie náletových drevín;
- Udržiavať a obnovovať prvky rekreačnej infraštruktúry v súlade s územným plánom;
- Rozvíjať, udržiavať a obnovovať existujúcu sieť turistických chodníkov;
- Dopĺňať náučné informačné tabule popri existujúcich chodníkoch;
- Odstraňovať invázne druhy rastlín, pokiaľ bude zaznamenaný ich výskyt.

Zóna C – „Zóna ochrany prírody“ (zóna kl'udu)

V tejto zóne nebudovať nové rekreačné prvky ako aj prvky rekreačnej infraštruktúry. Nie je tu obmedzený voľný pohyb návštevníkov lesoparku. Výnimočne sa tu môže vykonávať úmyselná obnovná ťažba za účelom úpravy drevinového zloženia a štruktúry porastov, zdravotný výber, odstraňovanie drevín predstavujúcich bezpečnostné riziko pre návštevníkov v blízkosti turistických chodníkov do vzdialenosti na jednu výšku porastu od okraja chodníka:

- Rekreačné využitie bez rekreačno-športových zariadení;
- Lesný manažment uskutočňovať podľa predpisu PSL avšak s predĺženým rubným časom;
- V skladbe porastov zachovať prirodzený charakter;
- Lesnícke zásahy svisiace so zabezpečením bezpečnosti, odstraňovanie nebezpečných stromov a padnutých stromov;
- Výchovná ťažba s cieľom výchovy mladých porastov a vytvárania viacetážových, vekovo rôznorodých porastov, schopných samovoľného vývoja;
- Udržiavať, obnovovať existujúce prvky rekreačnej infraštruktúry;
- Vykonávať manažmenty na podporu mokradí a zabránenia ich sukcesnému zarastaniu (odstraňovanie náletových drevín);
- Do mokradí vyvinutých na TTP nevysádzať dreviny, naopak potrebné je zabrániť ich zarastaniu a zabezpečiť pravidelné kosenie 1-2x do roka;
- Zachovať odtokové pomery lokality, neodvodňovať svahy, nezastavovať ich;
- Chrániť mokradňové biotopy, zabrániť zásahom do vegetačného krytu a jeho degradácii;
- Zabezpečiť ochranu významných drevín (staré stromy, dutinové hniezdné stromy);
- Prípadnú ťažbu a približovanie dreva smerovať mimo mokradí;
- Nevytvárať sklady vyťaženého dreva v mokradňových a podmáčaných lokalitách;
- Nepribližovať ťažbu po koryte vodného toku;
- Odstraňovať invázne druhy rastlín, pokiaľ budú zaznamenané.

2.18.6 ZÁSADY UMIESTŇOVANIA REKLAMNÝCH STAVIEB

Kapitola Zásady umiestňovania reklamných stavieb schváleného ÚPN-M Žilina v znení ZaD č. 1-9 sa mení a dopĺňa; pre lepšiu prehľadnosť uvádzame úplné pôvodné a úplné nové znenie:

2.18.6.1 – Vymedzenie pojmov:

- **Reklamná stavba:** definícia v zmysle §43 ods.2) zákona č.50/1976 Zb.
- **Veľkoplošná reklamná stavba:** Každá reklamná stavba ktorej informačná plocha je väčšia ako 3m².
- **Maloplošná reklamná stavba:** Každá reklamná stavba ktorej informačná plocha je rovná alebo menšia ako 3m².
- **Mestský informačný systém:** reklamné stavby (môžu byť vo vlastníctve orgánov štátnej správy, verejnej správy a iných organizácií), ktoré slúžia na informáciu, navigáciu na ulice, kultúrne pamiatky, pamätihodnosti mesta a iné nekomerčné objekty, (napr. názvy ulíc, označenia pamiatok, úradné tabule, označenie cyklotrás, turistických trás, informácie o prírodných zaujímavostiach, pamätihodnostiach ...).
- **Obchodným reťazcom** je zoskupenie viacerých obchodných prevádzkarní v rámci SR, ktoré používajú rovnaké alebo vzájomne zameniteľné označenie obchodným názvom, alebo ktoré sú

prevádzkované tým istým podnikateľom alebo vzájomne majetkovo alebo personálne prepojenými podnikateľmi.

2.18.6.2 Zóna I – Mestská pamiatková rezervácia, Hrad s areálom v Budatíne, Kaštieľ a park v Bytčici, Kostol s areálom (sv. Štefan kráľ) v Žiline, vrátane ochranného pásma tak, ako boli vymedzené pri ich vyhlásení za NKP; taktiež ochranné pásmo MPR a ul. A. Bernoláka, tzv. „Bulvár“

- 1) je neprípustné umiestňovanie veľkoplošných reklamných stavieb, maloplošných reklamných stavieb (výnimkou sú: označenie prevádzky, vývesný štít, mestský informačný systém);
- 2) na označenie prevádzky na fasáde je možné použiť maximálne jedno, v prípade nárožnej budovy sú možné dve označenia na fasáde vodorovne so stenou fasády,
 - označenie prevádzky na fasáde bude umiestnené maximálne do úrovne kordónovej rímsy, ak budova nemá rímsu, tak maximálne do úrovne I. nadzemného podlažia;
 - umiestnenie označenia prevádzky na fasáde môže byť jedine vo forme jednotlivých znakov (písmeno, číslo, logo); v prípade invertovaného nápisu je povolená plošná forma, ktorá ale vychádza z architektonického členenia a jeho pomerov; prípustné je maľovanie znakov na fasádu;
 - vývesný štít umiestnený kolmo na fasádu môže použiť jedine prevádzka umiestnená v parteri budovy**;
 - každá prevádzka umiestnená v parteri budovy môže použiť maximálne jeden vývesný štít, kolmý na stenu fasády v prípade nárožnej budovy maximálne dva rovnaké vývesné štíty kolmé na stenu fasády (na oboch stranách budovy)

**prevádzky v budove, ktoré sa nenachádzajú v parteri budovy budú označené na jednotnom informačnom systéme umiestnenom pri vstupe do budovy;

- vývesné štíty je možné umiestňovať maximálne do úrovne kordónovej rímsy, minimálne 2,2 m nad zemou; prevádzky jednej budovy sú povinné umiestniť štíty do rovnakej úrovne;
- vývesný štít umiestnený kolmo na fasádu môže byť max. 60 cm široký, max. plocha — 0,18 m²; odsadenie od fasády 15 cm;
- je neprípustné umiestňovanie reklamných stavieb na kovaných zábradliach pavlačí, balkónov a loggií, v parapetoch okien;
- v OP MPR a na „Bulvári“ sa pripúšťa umiestnenie city light ov na verejných priestranstvách mimo plôch zelene tak, aby nebránili v prirodzenom pešom alebo cyklistickom pohybe, svojim umiestnením neobmedzili a neohrozili chodecov, cyklistov a automobilovú dopravu vo výhľadoch, nebránili vo výhľadoch na kultúrne a historické pamiatky.

2.18.6.3 Zóna II – Všetky funkčné plochy územného plánu, v ktorých je základná, doplnková alebo ako súčasť zmiešaného územia funkcia obytná (rod. domy, bytové domy)

- 1) je neprípustné umiestňovanie veľkoplošných reklamných stavieb;
- 2) je neprípustné umiestňovanie maloplošných reklamných stavieb (výnimkou sú: označenie prevádzky, vývesný štít, mestský informačný systém);
- 3) vývesné štíty je možné umiestňovať maximálne do úrovne kordónovej rímsy, minimálne 2,2 m nad zemou; prevádzky jednej budovy sú povinné umiestniť štíty do rovnakej úrovne;
- 4) vývesný štít umiestnený kolmo na fasádu môže byť max. 60 cm široký, max. plocha — 0,18 m²; odsadenie od fasády 15 cm;
- 5) na fasádach objektov športových zariadení nachádzajúcich sa vo funkčnej ploche šport, rekreácia (ŠR) je prípustná maloplošná reklama oficiálnych sponzorov športového zariadenia, resp. športového klubu;
- 6) na fasádach objektov obchodných reťazcov je prípustná reklama produktov predávaných v tomto zariadení;
- 7) pripúšťa sa umiestnenie city light ov na verejných priestranstvách mimo plôch zelene tak, aby nebránili v prirodzenom pešom alebo cyklistickom pohybe, svojim umiestnením neobmedzili a neohrozili chodecov, cyklistov a automobilovú dopravu vo výhľadoch, nebránili vo výhľadoch na kultúrne a historické pamiatky.

2.18.6.4 Zóna III – Všetky funkčné plochy územného plánu, v ktorých je základná alebo doplnková funkcia občianska – vybavenosť a priemysel

- je neprípustné umiestňovanie veľkoplošných reklamných stavieb, okrem reklamných pylónov v rámci obchodných centier, na ktorých je prípustné umiestniť označenia prevádzok nachádzajúcich sa v obchodnom centre; v rámci obchodného centra je prípustný jeden reklamný pylón;
- je neprípustné umiestňovanie maloplošných reklamných stavieb (výnimkou sú: označenie prevádzky, vývesný štít, mestský informačný systém);
- vývesné štíty je možné umiestňovať maximálne do úrovne kordónovej rímsy, minimálne 2,2 m nad zemou; prevádzky jednej budovy sú povinné umiestniť štíty do rovnakej úrovne;
- vývesný štít umiestnený kolmo na fasádu môže byť max. 60 cm široký, max. plocha — 0,18 m²; odsadenie od fasády 15 cm;
- na fasádach objektov športových zariadení nachádzajúcich sa vo funkčnej ploche šport, rekreácia (ŠR) je prípustná reklama oficiálnych sponzorov športového zariadenia, resp. športového klubu;
- na fasádach objektov obchodných reťazcov je prípustná reklama produktov predávaných v tomto zariadení;
- pripúšťa sa umiestnenie city light ov na verejných priestranstvách mimo plôch zelene tak, aby nebránili v prirodzenom pešom alebo cyklistickom pohybe, svojim umiestnením neobmedzili a neohrozili chodecov, cyklistov a automobilovú dopravu vo výhľadoch, nebránili vo výhľadoch na kultúrne a historické pamiatky.

2.18.6.5 Zóna IV-

- je neprípustné umiestňovanie veľkoplošných reklamných stavieb;
- je neprípustné umiestňovanie maloplošných reklamných stavieb (výnimkou sú: označenie prevádzky, vývesný štít, mestský informačný systém);
- na fasádach objektov športových zariadení nachádzajúcich sa vo funkčnej ploche šport, rekreácia (ŠR) je prípustná reklama oficiálnych sponzorov športového zariadenia, resp. športového klubu;
- na fasádach objektov obchodných reťazcov je prípustná reklama produktov predávaných v tomto zariadení;
- pripúšťa sa umiestnenie city light ov na verejných priestranstvách mimo plôch zelene tak, aby nebránili v prirodzenom pešom alebo cyklistickom pohybe, svojim umiestnením neobmedzili a neohrozili chodecov, cyklistov a automobilovú dopravu vo výhľadoch, nebránili vo výhľadoch na kultúrne a historické pamiatky.

2.18.6 ZÁSADY UMIESTŇOVANIA REKLAMNÝCH STAVIEB

2.18.6.1 Vymedzenie pojmov:

- **Reklamná stavba (RS):** definícia v zmysle §43 ods. 2 zákona č.50/1976 Zb.
- **Maloplošná RS:** každá reklamná stavba, ktorej najväčšia informačná plocha má veľkosť do 3 m².
- **Strednoplošná RS:** každá reklamná stavba, ktorej najväčšia informačná plocha má veľkosť od 3 m² (vrátane) do 20 m².
- **Veľkoplošná RS:** každá reklamná stavba, ktorej najväčšia informačná plocha má veľkosť od 20 m² (vrátane).
- **Informačná plocha:** je kolmý priemet jednej najväčšej informačnej plochy umiestnenej na reklamnej stavbe na zvislú rovinu. Najväčšia informačná plocha je plocha v zmysle definície podľa §43 ods.2 stavebného zákona.
- **Citylight (CTL):** samostatne stojaca RS; umiestnená o vertikálnu konštrukciu (stenu / múr); integrovaná v rámci zastávky MHD so súvislou statickou alebo mechanicky sa meniacou informačnou plochou s max. rozmermi 1,3 m x 2,3 m, umiestnenou spolu s umelým osvetlením v priehľadnej vitríne. Horná hrana citylightu je vo výške max. 2,5 m od úrovne terénu. V prípade troch a viacerých informačných plôch osadených na jednej nosnej konštrukcii sa informačné plochy sčítavajú. V prípade obojstranného citylightu, ak sú informačné plochy umiestnené protíľahlo sa informačná plocha nesčítava.

- **Cityboard:** samostatne stojaca RS so súvislou statickou alebo mechanicky sa meniacou informačnou plochou max. 6 m². Horná hrana cityboardu je vo výške max. 4 m od úrovne terénu. V prípade troch aviacerých informačných plôch osadených na jednej nosnej konštrukcii sa informačné plochy sčítavajú. V prípade obojstranného cityboardu, ak sú informačné plochy umiestnené protíľahlo sa informačná plocha nesčítava.
- **Citylightboard:** samostatne stojaca RS so súvislou statickou alebo mechanicky sa meniacou informačnou plochou max. 6 m², s umelým osvetlením informačnej plochy zvnútra. Horná hrana citylightboardu je vo výške max. 4 m od úrovne terénu. V prípade troch a viacerých informačných plôch osadených na jednej nosnej konštrukcii sa informačné plochy sčítavajú. V prípade obojstranného citylightboardu, ak sú informačné plochy umiestnené protíľahlo sa informačná plocha nesčítava.
- **Billboard:** samostatne stojaca RS alebo spojená s inou stavbou so súvislou statickou alebo mechanicky sa meniacou informačnou plochou s celkovou výmerou do 13 m². Horná hrana billboardu je vo výške max.5 m od úrovne terénu. V prípade troch a viacerých informačných plôch osadených na jednej nosnej konštrukcii sa informačné plochy sčítavajú. V prípade obojstranného billboardu, ak sú informačné plochy umiestnené protíľahlo sa informačná plocha nesčítava.
- **Backlight:** samostatne stojaca RS alebo spojená s inou stavbou so súvislou statickou alebo mechanicky sa meniacou informačnou plochou (napr. „prismy“ a plochy s rotujúcimi vizuálmi), s celkovou výmerou do 13 m², s umelým osvetlením informačnej plochy zvnútra. Horná hrana backlightu je vo výške max. 5 m od úrovne terénu. V prípade troch a viacerých informačných plôch osadených na jednej nosnej konštrukcii sa informačné plochy sčítavajú. V prípade obojstranného backlightu, ak sú informačné plochy umiestnené protíľahlo sa informačná plocha nesčítava.
- **Bigboard:** samostatne stojaca RS so súvislou statickou alebo mechanicky sa meniacou informačnou plochou s celkovou výmerou do 35 m² s možnosťou umelého osvetlenia (nie, celoplošne podsvietená obrazovka). V prípade troch a viacerých informačných plôch osadených na jednej nosnej konštrukcii sa informačné plochy sčítavajú. V prípade obojstranného bigboardu, ak sú informačné plochy umiestnené protíľahlo sa informačná plocha nesčítava.
- **Megaboard:** samostatne stojaca RS so súvislou statickou alebo mechanicky sa meniacou informačnou plochou s výmerou nad 35 m² s možnosťou umelého osvetlenia (nie, celoplošne podsvietená obrazovka). V prípade troch a viacerých informačných plôch osadených na jednej nosnej konštrukcii sa informačné plochy sčítavajú. V prípade obojstranného megaboardu, ak sú informačné plochy umiestnené protíľahlo sa informačná plocha nesčítava.
- **Plachta / banner:** reklamná stavba umiestnená na fasáde objektu upevnená strojnými súčiastkami, vyrobená zo sieťoviny.
- **Fasáda:** vonkajšia stena stavby.
- **Kordónová rímsa:** je ochranný predsumutý architektonický článok pred fasádou objektu prebiehajúci na fasáde v úrovni stropu nad I. nadzemným podlažím.
- **Prevádzkareň:** je priestor, v ktorom sa prevádzkuje živnosť. Ide o priestor, v ktorom sa vykonáva sústavná činnosť prevádzkovaná samostatne, vo vlastnom mene, na vlastnú zodpovednosť s cieľom dosiahnutia zisku a za podmienok ustanovených živnostenským zákonom.
- **Názov prevádzkarene:** je komerčné označenie prevádzkarene s cieľom upútať zákazníka, ktoré slúži najjasnejšie označenie prevádzkarene čitateľne z verejného priestoru. Prevádzkareň sa nachádza v objekte, na ktorom je toto označenie umiestnené. Názov prevádzkarene nie je „označenie prevádzky“.
- **Označenie prevádzky:** je označenie, ktorého povinnosť vyplýva z §7 ods.3 zákona č.513/1991 Zb. (Obchodný zákonník) v znení neskorších predpisov.
- **Vývesný štít:** je typ RS umiestnený na objekte buď plošne, alebo v priestore a označuje názov prevádzkarene, rozlišujeme:
 - a) **reklamný nápis-vývesný štít** umiestnený rovnobežne s plochou fasády,
 - b) **výstřevývesný štít** umiestnený kolmo na fasádu,
- **Informačno-navigačný systém (INS):** je typ RS umiestnený na stĺpe verejného osvetlenia / trakčného vedenia; alebo samostatne stojaci a slúži výlučne k navigácii umiestnenia prevádzky.
- **Obchodným reťazcom:** je zoskupenie viacerých obchodných prevádzkarní v rámci SR, ktoré používajú rovnaké alebo vzájomne zameniteľné označenie obchodným názvom, alebo ktoré sú prevádzkované tým istým podnikateľom alebo vzájomne majetkovo alebo personálne prepojenými podnikateľmi.
- **Reklamný pylón:** samostatne stojaca RS s názvom prevádzkarene - umiestnená v tesnej blízkosti objektu prevádzkarene, alebo samostatne stojaca RS s názvami prevádzkarní situovanými v rámci jedného areálu /centra pri vstupe/vjazde.
- **Mestská pamiatková rezervácia Žilina (MPR):** je územie vyhlásené uznesením Vlády SSR číslo 194/87 zo dňa 11.09.1987; hranica MPR je vyznačená v grafickej časti Územného plánu mesta Žilina (ďalej len ÚPN-M).
- **2. mestský okruh(MO):** územie mesta vymedzené vonkajším okrajom miestnych komunikácií II. triedy: ul. Veľká Okružná, ul. I.Mája, ul. P.O. Hviezdoslava, Kálov, J.M. Hurbana, ul. Legionárska.
- **3. mestský okruh (MO) - Centrálna mestská zóna (CMZ):** územie mesta vymedzené vonkajším okrajom ciest I. triedy: ul. Mostná, ul. Nemocničná, ul. Na Horevaži, ul. Lavobrežná, Estakáda.
- **Označenie funkčných plôch podľa ÚPN-M:** OV-občianska vybavenosť; P-zmiešané územie; VS-výroba, výrobné služby; sklady; SR-šport; BI-individuálne bývanie; BH-hromadné bývanie.
- **Za reklamnú stavbu sa pre účely regulácie týmto územným plánom nepovažuje:**
 - MIS - mestský informačný systém, informačný systém verejných inštitúcií (UNIZA, ŽSK, Nemocnica s poliklinikou a pod.),
 - krátkodobá nekomerčná propagácia vlastnej činnosti kultúrnych inštitúcií v meste,
 - krátkodobá nekomerčná propagácia vlastnej činnosti športových zariadení a klubov v meste,
 - pylón na označenie čerpacej stanice s vyznačením cien pohonných hmôt v jej bezprostrednej blízkosti na pozemku investora, s veľkosťou informačnej plochy max.6 m², pričom max. výška hornej hrany pylónu je 6 m a šírka max. 1,5 m,
 - nápisy, maľby a pod. na fasáde objektu (napr. pomenovanie objektu), ktoré sú riešené v kontexte s architektúrou objektu v rámci projektovej dokumentácie a schválené orgánom územného plánovania,
 - samostatne stojaca RS - pylón; vľajkosláva; logo integrované v rámci oplotenia, ktorá slúži na označenie prevádzkarene v jej bezprostrednej blízkosti na pozemku investora; schválené v stavebnom konaní ako samostatný stavebný objekt s max. informačnou plochou do 3 m²,
 - samostatne stojaca RS-pylón s názvami prevádzkarní situovanými v rámci obchodného areálu /obchodného centra, umiestnený na pozemku investora; schválený v stavebnom konaní ako samostatný stavebný objekt s max. informačnou plochou do 20 m²; v rámci jedného areálu/centra je povolený jeden reklamný pylón,
 - CTL integrovaný v rámci zastávky MHD; v rámci zastávky MHD max. 1 obojstranný citylight,
 - označenie prevádzky, ktorého povinnosť vyplýva z §7 ods. 3 zákona č.513/1991 Zb. (Obchodný zákonník) v znení neskorších predpisov.

2.18.6.2 Zásady umiestňovania reklamných stavieb:

1) pri umiestňovaní reklamných stavieb je nutné rešpektovať, že:

- reklama je vždy podriadená svojmu okoliu – verejnému priestoru; RS nesmú tvoriť vizuálnu ani priestorovú bariéru a nesmú narušovať urbanistický, krajinný alebo pietny charakter,
- RS musia byť umiestňované tak, aby svojim umiestnením nebránili diaľkovým pohľadom na mesto, prostredie, na jeho orientačné body a hodnotné objekty, nenarušovali panorámu a siluetu mesta, negatívne neovplyvňovali užívanie a vnímanie verejného priestoru, bývanie a rekreáciu,
- je neprípustné vytváranie svetelného smogu, RS nesmú obťažovať okolie nadmerným hlukom, výrazným osvetlením, alebo inými vizuálne nevhodnými prostriedkami,
- je neprípustné umiestňovať RS s blikajúcim alebo meniacim sa svetlom v Zóne I, Zóne II a na ostatnom území mesta, kde je vo funkčných plochách územného plánu - základná, doplnková alebo ako súčasť zmiešaného územia funkcia obytná (rod. domy, bytové domy), je potrebné brať do úvahy aj odraz svetla od reklamnej plochy.

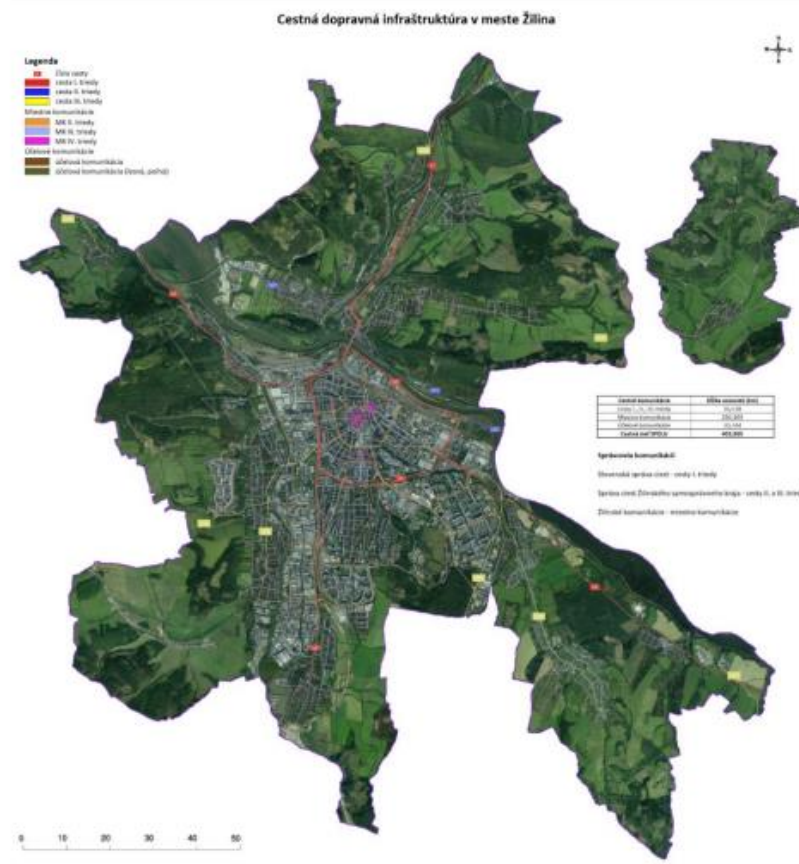
- RS sa musia prispôbiť architektúre budovy, svojou veľkosťou a formou musia rešpektovať kompozíciu a tektoniku fasády, pričom nesmú zasahovať do statiky budovy,
 - je nepripustné umiestňovanie reklamných stavieb na zábradliach pavlačí, balkónov a loggií, v parapetoch okien, na oplatení a na strechách budov (okrem vybraných prípadov),
 - RS svojim umiestnením nesmú predstavovať prekážku pre osoby s obmedzenou schopnosťou pohybu a orientácie,
 - RS sa musia umiestňovať tak, aby nebránili vodičom, cyklistom a chodcom v rozhľadových poliach, nesmú rozptyľovať pozornosť účastníkov dopravy a ohrozovať tým bezpečnosť premávky ako aj obmedzovať peší a cyklistický pohyb,
 - RS sa musia umiestňovať v súlade s pamiatkovým zákonom, zákonom o ochrane prírody a krajiny, cestným zákonom, v súlade s normami, technickými a inými podmienkami ustanovenými osobitnými predpismi,
 - je nepripustné umiestňovať reklamné stavby do prírodného prostredia, chráneného územia, v rámci kostry územného systému ekologickej stability (biokoridory, biocentrá ...) tak ako sú vyznačené v ÚPN-M,
 - RS umiestňované v zastavanom území alebo území určenom na súvislé zastavanie sú riešené ako dočasné stavby max. do doby dostavby územia na navrhovanú funkciu územným plánom,
 - samostatne stojace RS typu: citylight, billboard, backlight, cityboard, citylightboard, bigboard, megaboard; budú vyhotovené z trvácných materiálov v rovnakej farebnosti – RAL 7016-anthracitegrey,
- 2) zásady pre umiestnenie vývesných štítov:
- reklamný nápis:
 - možnosti umiestnenia ako aj max. rozmery reklamných nápisov podliehajú regulatívom definovaných v jednotlivých zónach,
 - reklamný nápis musí byť riešený vo forme jednotlivých znakov, ktorých informačná plocha sa sčítava; plošné svetelné boxy nie sú povolené,
 - výstrč:
 - môže použiť iba prevádzka umiestnená v parteri budovy, umiestnenie max. do úrovne kordónovej rímsy, minimálne 2,2 m nad zemou (ak budova nemá rímsu - maximálne do úrovne 1. nadzemného podlažia),
 - max. plocha výstrče je 0,25 m²,
 - odsadenie od fasády min. 10 cm, max. šírka vrátane konštrukcie je 60 cm,
 - prevádzky jednej budovy sú povinné umiestniť vývesné štíty do rovnakej úrovne,
 - prevádzka, ktorá je súčasťou náročnej budovy môže použiť vývesné štíty duplicitne,
 - prevádzky, ktoré sa nenachádzajú v parteri budovy budú označené na jednotnom informačnom systéme umiestnenom pri vstupe do budovy,
 - v prípade svetelných vývesných štítov, elektroinštalácia nesmie byť vedená po fasáde,
- 3) zásady pre Informačno-navigačný systém (INS):
- v rámci jedného stĺpu môžu byť umiestnené max. 3 navigačné tabuľky, pričom každá má rozmer 0,45 m x 1,25 m; spodná hrana INS musí byť v jednotnej výške 3 m,
 - samostatne stojaci INS môže obsahovať max. 4 tabuľky, pričom každá má rozmer 0,45 m x 1,25 m; spodná hrana INS musí byť v jednotnej výške 2,2 m,
 - celkový počet navigačných tabuliek na území mesta max. 600 ks.
- 2.18.6.3 Zóna I – Mestská pamiatková rezervácia (MPR), hrad s areálom v Budatíne, Kaštieľ a park v Bytčici, Kostol s areálom (sv. Štefan kráľ) v Žiline, vrátane ochranného pásma tak, ako boli vymedzené pri ich vyhlásení za NKP**
- 1) Umiestňovanie a povoľovanie reklamných stavieb sa riadi záväzným dokumentom MANUÁL REKLAMY Mestskej pamiatkovej rezervácie Žilina, ktorý nadobudol platnosť 01.09.2019 (ako doplnok Zásad pamiatkovej starostlivosti pre Mestскую pamiatkovú rezerváciu Žilina, január 1988, Bratislava, Dvořáková, Lalková, Tóthová.),
- 2) v rámci výstavby a pri rekonštrukciách objektov je prípustné prekrytie lešenárskych konštrukcií textíliou výlučne s grafikou znázorňujúcou finálnu podobu objektu po dokončení, nepripúšťa sa propagácia zhotoviteľa, investora, resp. dodávateľov stavby.
- 2.18.6.4 Zóna II – 2. mestský okruh**
- 1) je nepripustné umiestňovanie veľkoplošných RS,
- 2) je nepripustné umiestňovanie strednoplošných RS, výnimkou sú:
- a) vývesný štít - reklamný nápis s max. plochou do 5 m²:
 - reklamný nápis umiestnený na fasáde samostatne stojaceho objektu s monofunkčným využitím (finančné inštitúcie; obchodný dom alebo iné objekty, ktoré sú súčasťou vyššej občianskej vybavenosti vo funkčnej ploche OV),
 - riešený v kontexte architektúry a tektoniky fasády,
 - max. výška jednotlivých znakov/písmen je 60 cm,
 - 3) je nepripustné umiestňovanie maloplošných RS, výnimkou sú:
 - a) vývesný štít - reklamný nápis / výstrč:
 - prevádzky umiestnené v parteri sú povinné umiestniť vývesné štíty do rovnakej úrovne, min. 2,2 m nad terén; max. do úrovne kordónovej rímsy (ak budova nemá rímsu, do úrovne 1.np),
 - prevádzky v jednej budove; v rámci kompaktnej radovej, alebo blokovej zástavby sú povinné umiestniť reklamné nápisy do rovnakej úrovne, max. do úrovne 2.np,
 - v prípade samostatne stojaceho objektu s monofunkčným využitím môže byť reklamný nápis umiestnený v rámci fasády v kontexte s jej tektonikou a architektonickým riešením,
 - v prípade, že sa jedná o náročný objekt, je možné použiť vývesný štít duplicitne,
 - b) citylighty (CTL) - po individuálnom posúdení orgánom územného plánovania mesta (ÚHA):
 - samostatne stojace na verejných priestranstvách v rámci chodníkov, mimo plôch zelene tak, aby nebránili v prirodzenom pešom alebo cyklistickom pohybe, svojim umiestnením neobmedzili a neohrozili chodcov, cyklistov a automobilovú dopravu vo výhľadoch, nebránili vo výhľadoch na kultúrne a historické pamiatky,
 - osová vzdialenosť samostatne stojacich citylightov musí byť min. 50 m; umiestnenie v jednej osi,
 - priečhodná šírka chodníka od samostatne stojaceho citylightu musí byť min. 2 m, pričom CTL musí byť umiestnený kolmo na os chodníka,
 - samostatne stojace CTL sa môžu umiestňovať v rámci peších ťahov, prioritne s aktívnym parterom; okrem ul. Národná; mimo funkčných plôch BI, BH,
 - c) informačno-navigačný systém(INS)umiestnený na stĺpoch verejného osvetlenia/trakčného vedenia
 - v rámci koridorov MK II. triedy, ktoré vymedzujú hranicu 2.mestského okruhu,
 - umiestnenie iba v rámci križovatky; max.2 tabuľky INS nad sebou na jednom stĺpe,
 - celkový počet tabuliek INS - 20 ks,
- 4) je nepripustné umiestňovanie reklamných stavieb na zábradliach pavlačí, balkónov a loggií, v parapetoch okien, na oplatení a na strechách budov,
- 5) v rámci výstavby a pri rekonštrukciách objektov je prípustné prekrytie lešenárskych konštrukcií textíliou výlučne s grafikou znázorňujúcou finálnu podobu objektu po dokončení, nepripúšťa sa propagácia zhotoviteľa, investora, resp. dodávateľov stavby.
- 2.18.6.5 Zóna III – 3. mestský okruh - CMZ – centrálna mestská zóna**
- 1) je nepripustné umiestňovanie veľkoplošných RS, výnimkou sú:
- a) megaboard (viď. grafická príloha)
 - koridor cesty I. triedy - Na Horevaži, Estakáda
 - b) bigboard (viď. grafická príloha)
 - koridor cesty I. triedy - Na Horevaži, Estakáda, Mostná, križovatka Predmestská-Košická,
 - koridor cesty I. triedy ul. Lavobrežná; osová vzdialenosť min. 150 m,
 - c) plachta / banner
 - vo funkčnej ploche 11-22-ŠR/01, 11-22-P/02 v rámci fasády Športoviska; slúži výlučne na propagáciu oficiálnych sponzorov športového zariadenia, resp. športového klubu,

- brownfielddy vo funkčnej ploche 9-07-P/01, 11-21-P/02; v rámci areálu je prípustná 1 reklamná plocha umiestnená na fasáde výlučne jedného objektu; v prípade nárožného objektu je možné využiť celé nárožie, pričom sa jedná o jednu reklamnú plochu
- 2) je nepripustné umiestňovanie strednoplošných RS, výnimkou sú:
- a) vývesný štít - reklamný nápis s max. plochou do 5 m²
 - reklamný nápis umiestnený na fasáde samostatne stojaceho objektu s monofunkčným využitím (finančné inštitúcie; obchodný dom alebo iné objekty, ktoré sú súčasťou vyššej občianskej vybavenosti vo funkčnej ploche OV; P; ŠR),
 - riešený v kontexte architektúry a tektoniky fasády,
 - max. výška jednotlivých znakov/písmen je 60 cm
 - b) reklamný pylón umiestnený pri vstupe / vjazde v rámci areálu/centra združujúceho viaceré obchodné prevádzky v samostatných objektoch alebo v rámci jedného objektu (v rámci areálu / centra je povolený max. 1 pylón) vo funkčnej ploche OV, P; na pozemku investora
 - c) billboard / backlight (viď. grafická príloha)
 - v rámci fasády obchodného centra/domu vo funkčnej ploche 9-07-OV/01; prípustné max. 2 RS v rámci jednej fasády,
 - samostatne stojace v rámci obchodného domu vo funkčnej ploche 11-21-OV/01; umiestnené v jednom rade rovnoobežne s existujúcim oplotením; prípustné max. 6ks RS,
 - d) cityboard / citylightboard (viď. grafická príloha)
 - cesty I. triedy – ul. Nemocničná (vo funkčnej ploche 1-13-OV/01, 9-07-DC/01, 9-07-P/03),
 - osová vzdialenosť cityboardov / citylightboardov musí byť min. 70 m,
 - umiestnenie v rámci koridoru 15 m od okraja vozovky
 - samostatne stojace RS sa v rámci vybraných koridorov musia umiestňovať v jednej línii; v rovnakom vyhotovení (typovo, tvarovo, farebne, materiálovo),
 - osová vzdialenosť rôznych typov samostatne stojacich veľkoplošných a strednoplošných RS musí byť min. 70 m
- 3) je nepripustné umiestňovanie maloplošných RS, výnimkou sú:
- a) vývesný štít - reklamný nápis / výstráž
 - prevádzky umiestnené v parteri sú povinné umiestniť vývesné štíty do rovnej úrovne, min. 2,2 m nad terén; max. do úrovne kordónovej rímsy (ak budova nemá rímsu, do úrovne 1.np),
 - prevádzky v jednej budove; v rámci kompaktnej radovej, alebo blokovej zástavby sú povinné umiestniť reklamné nápisy do rovnej úrovne, max. do úrovne 2.np,
 - v prípade samostatne stojaceho objektu s monofunkčným využitím môže byť reklamný nápis umiestnený v rámci fasády v kontexte s jej tektonikou a architektonickým riešením,
 - v prípade, že sa jedná o nárožný objekt, je možné použiť vývesný štít duplicitne
 - b) citylighty (CTL) - po individuálnom posúdení orgánom územného plánovania mesta (ÚHA):
 - samostatne stojace na verejných priestranstvách v rámci chodníkov, mimo plôch zelene tak, aby nebránili v prirodzenom pešom alebo cyklistickom pohybe, svojim umiestnením neobmedzili a neohrozili chodcov, cyklistov a automobilovú dopravu vo výhľadoch, nebránili vo výhľadoch na kultúrne a historické pamiatky,
 - osová vzdialenosť citylightov musí byť min. 50 m; umiestnenie v jednej osi,
 - priečhodná šírka chodníka od samostatne stojaceho citylightu musí byť min. 2 m, pričom CTL musí byť umiestnený kolmo na os chodníka,
 - samostatne stojace CTL sa môžu umiestňovať v rámci peších ťahov, prioritne s aktívnym parterom; mimo funkčných plôch BI, BH,
 - CTL umiestnený na zvislej stene v rámci podchodu pre peších:
 - max. 3 vedľa seba; osová vzdialenosť 30 m od krajného CTL po ďalší CTL / skupinu CTL,
 - pri osadení jednotlivy, min. osová vzdialenosť 10 m,
 - samostatne stojace CTL v rámci existujúcich parkovísk obchodných domov/centier vo funkčnej ploche 9-07-OV/01 tak, aby svojim umiestnením neobmedzili a neohrozili chodcov, cyklistov a automobilovú dopravu vo výhľadoch,
- c) reklamný pylón s názvami prevádzok umiestnený pri vstupe / vjazde v rámci areálu / centra združujúceho viaceré obchodné prevádzky v samostatných objektoch alebo v rámci jedného objektu (v rámci areálu/centra je povolený max. 1 pylón) vo funkčnej ploche OV, P; v rámci pozemku investora,
 - d) reklamný pylón s názvom prevádzky umiestnený v tesnej blízkosti objektu prevádzky s monofunkčným využitím (finančná inštitúcia, autosalón alebo pod.) vo funkčnej ploche OV, P; v rámci pozemku investora ,
 - e) informačno - navigačný systém (INS) umiestnený na stĺpoch verejného osvetlenia / trakčného vedenia:
 - v rámci koridorov ciest I. triedy,
 - v rámci koridorov MK II. triedy,
- 4) je nepripustné umiestňovanie reklamných stavieb na zábradliach pavlačí, balkónov a loggií, v parapetoch okien, na oplotení a strechách budov.
- 2.18.6.6 Zóna IV– ostatné zastavané územie, alebo územie určené na súvislé zastavanie**
- 1) je nepripustné umiestňovanie veľkoplošných RS, výnimkou sú:
- a) megaboard (viď. grafická príloha):
 - koridor cesty I. triedy č.60 smer Terchová,
 - b) bigboard (viď. grafická príloha):
 - koridor ciest I. triedy – križovatka Priemyselná-Kragujevská, ul. Mostná, ul. Košícká, Estakáda, ul. Kragujevská, cesta I. triedy č.61 smer Bratislava, cesta I. triedy č.18 smer Martin (min. osová vzdialenosť 200 m), cesta I. triedy č.60 smer Terchová,
 - koridor MK II. triedy – ul. Vysokoškôľakov,
- 2) je nepripustné umiestňovanie strednoplošných RS, výnimkou sú:
- a) vývesný štít - reklamný nápis s max. plochou 5 m²:
 - reklamný nápis umiestnený na fasáde samostatne stojaceho objektu s monofunkčným využitím (finančné inštitúcie; obchodný dom alebo iné objekty, ktoré sú súčasťou vyššej občianskej vybavenosti vo funkčnej ploche OV; P; ŠR),
 - riešený v kontexte architektúry a tektoniky fasády,
 - max. výška jednotlivých znakov/písmen je 60 cm,
 - b) reklamný pylón umiestnený pri vstupe/vjazde v rámci areálu / centra združujúceho viaceré obchodné prevádzky v samostatných objektoch alebo v rámci jedného objektu (v rámci areálu / centra je povolený max. 1 pylón) vo funkčnej ploche OV; na pozemku investora,
 - c) billboard / backlight (viď. grafická príloha):
 - koridor cesty I. triedy – ul. Rajecká,
 - koridor cesty II. triedy – ul. Bytčianska (vo funkčnej ploche VS, P),
 - koridor MK II. triedy – ul. Bytčická, ul. Kamenná, ul. Bánovská cesta, ul. Priemyselná,
 - koridor MK III. triedy – ul. Širková,
 - osová vzdialenosť billboard-ov / backlight-ov musí byť min. 70 m,
 - umiestnenie v rámci koridoru 15 m od okraja vozovky,
 - v rámci fasády obchodného centra / domu vo funkčnej ploche 4-32-OV/10; 2-10-OV/01; 3-11-OV/02; prípustné max. 2 RS na jednej fasáde,
 - d) cityboard / citylightboard (viď. grafická príloha):
 - koridor cesty I. triedy – ul. Košícká,
 - koridor MK II. triedy – ul. Obvodová (povolené iba cityboardy), ul. Priemyselná,
 - osová vzdialenosť cityboardov / citylightboardov musí byť min. 70 m,
 - umiestnenie v rámci koridoru 15 m od okraja vozovky
 - samostatne stojace RS sa v rámci vybraných koridorov musia umiestňovať v jednej línii; v rovnakom vyhotovení (typovo, tvarovo, farebne, materiálovo),
 - osová vzdialenosť rôznych typov samostatne stojacich veľkoplošných a strednoplošných RS musí byť min. 70 m,
- 3) je nepripustné umiestňovanie maloplošných RS, výnimkou sú:

- a) vývesný štít - reklamný nápis / výštrc:
- prevádzky umiestnené v parteri sú povinné umiestniť vývesné štíty do rovnej úrovne, min. 2,2 m nad terén; max. do úrovne kordónovej rímsy (ak budova nemá rímsu, do úrovne 1.np).
 - prevádzky v jednej budove; v rámci kompaktnej radovej, alebo blokovej zástavby sú povinné umiestniť reklamné nápisy do rovnej úrovne, max. do úrovne 2.np.
 - v prípade samostatne stojaceho objektu s monofunkčným využitím môže byť reklamný nápis umiestnený v rámci fasády v kontexte s jej tektónikou a architektonickým riešením,
 - v prípade, že sa jedná o náročný objekt, je možné použiť vývesný štít duplicitne,
 - reklamný nápis je možné umiestniť na plochu strechu samostatne stojaceho objektu s monofunkčným využitím rovnobežne s fasádou vo funkčnej ploche VS, OV,
- b) citylighty (CTL) - po individuálnom posúdení orgánom územného plánovania mesta (ÚHA):
- na verejných priestranstvách v rámci chodníkov, mimo plôch zelene tak, aby nebránili v prirodzenom pešom alebo cyklistickom pohybe, svojim umiestnením neobmedzili a neohrozili chodcov, cyklistov a automobilovú dopravu vo výhľadoch, nebránili vo výhľadoch na kultúrne a historické pamiatky:
 - osová vzdialenosť citylightov musí byť min. 50 m; umiestnenie v jednej osi,
 - priechodná šírka chodníka od samostatne stojaceho citylightu musí byť min. 2 m, pričom CTL musí byť umiestnený kolmo na os chodníka,
 - samostatne stojace CTL sa môžu umiestňovať v rámci peších ťahov, prioritne s aktívnym parterom; mimo funkčných plôch BI,BH,
 - CTL umiestnený na zvislej stene v rámci podchodu pre peších:
 - max. 3 vedľa seba; osová vzdialenosť 30 m od krajného CTL po ďalší CTL / skupinu CTL,
 - pri osadení jednotlivé, min. osová vzdialenosť 10 m,
 - samostatne stojace v rámci existujúcich parkovísk obchodných domov/centier vo funkčnej ploche 4-51-P/01; 4-32-OV/10; 2-10-OV/01; 3-11-OV/02; tak, aby svojim umiestnením neobmedzili a neohrozili chodcov, cyklistov a automobilovú dopravu vo výhľadoch,
- c) reklamný pylón s názvami prevádzok umiestnený pri vstupe/vjazde v rámci areálu / centra združujúceho viaceré obchodné prevádzky v samostatných objektoch alebo v rámci jedného objektu (v rámci areálu/centra je povolený max. 1 pylón) vo funkčnej ploche OV, P, VS; v rámci pozemku investora,
- d) reklamný pylón s názvom prevádzky umiestnený v tesnej blízkosti objektu prevádzky s monofunkčným využitím (finančná inštitúcia, autosalón alebo pod.) vo funkčnej ploche OV:P;VS; v rámci pozemku investora,
- e) informačno - navigačný systém (INS) umiestnený na stĺpoch verejného osvetlenia / trakčného vedenia:
- v rámci koridorov ciest I. triedy,
 - v rámci koridorov MK II. triedy,
 - ul. Vysokoškolačkov – max. 40 ks tabuliek; ul. Hlínská – max. 10 ks tabuliek,
- f) informačno - navigačný systém (INS) samostatne stojaci, kde nie sú stĺpy VO / trakčného vedenia:
- v rámci koridorov MK II. triedy - ul. Kamenná, ul. Bánovská cesta vo funkčných plochách VS, výlučne pri vjazdoch do areálov / prevádzok,
 - v rámci koridorov MK III. triedy - ul. Širková vo funkčných plochách VS, výlučne pri vjazdoch do areálov / prevádzok,
- g) je nepripustné umiestňovanie reklamných stavieb na zábradliach pavlačí, balkónov a loggií, v parapetoch okien a na oplotení a na strechách budov (okrem vybraných prípadov).

2.18.6.7 Zóna V – Nezastavané územie, alebo územie, ktoré nie je určené na súvislé zastavanie

- 1) je nepripustné umiestňovanie veľkoplošných RS,
- 2) je nepripustné umiestňovanie strednoplošných RS,
- 3) je nepripustné umiestňovanie maloplošných RS.



2.18.7. ZÁSADY A REGULATÍVY STAROSTLIVOSTI O ŽIVOTNÉ PROSTREDIE

Zásady a regulatívy starostlivosti o životné prostredie podľa schváleného ÚPN-M v znení ZaD č. 1-9 sa nemení

2.18.8 VYMEDZENIE ZASTAVANÉHO ÚZEMIA MESTA

Vymedzenie zastavaného územia mesta podľa schváleného ÚPN-M v znení ZaD č. 1-9 sa dopĺňa

V stati

2.18.8.1 Prehľad zastavaných území mesta

- rozšírením funkčnej plochy 5.34.P/01 a jej návrhom zaradenia do zastavaného územia,
- rozšírením funkčnej plochy 5.46.BI/01 a jej návrhom zaradenia do zastavaného územia,
- rozšírením funkčnej plochy 6.35.BI/05 a jej návrhom zaradenia do zastavaného územia,
- rozšírením funkčnej plochy 6.38.BI/01 a jej návrhom zaradenia do zastavaného územia,
- rozšírením funkčnej plochy 7.25.BI/02 a jej návrhom zaradenia do zastavaného územia,
- rozšírením funkčnej plochy 7.39.BI/04 a jej návrhom zaradenia do zastavaného územia,
- rozšírením funkčnej plochy 7.47.BI/04 a jej návrhom zaradenia do zastavaného územia,
- vytvorením novej funkčnej plochy 8.31.BI/17 a jej návrhom zaradenia do zastavaného územia,
- rozšírením funkčnej plochy 8.31.BI/08 a jej návrhom zaradenia do zastavaného územia
- rozšírením funkčnej plochy 8.31.BI/09 a jej návrhom zaradenia do zastavaného územia,
- rozšírením funkčnej plochy 8.42.BI/04 a jej návrhom zaradenia do zastavaného územia.
- vytvorením novej funkčnej plochy 8.42.VS/05 a jej návrhom zaradenia do zastavaného územia,

V stati

2.18.8.2 Hranice jednotlivých zastavaných území mesta

Požaduje sa:

16. V urbanistickom okrsku 34 – Strážov rešpektovať nové zastavané územie:
 - vymedzené hranicou rozšírenej funkčnej plochy 5.34.P/01.
17. V urbanistickom okrsku 46 - Žilinská Lehota rešpektovať nové zastavané územie:
 - vymedzené hranicou rozšírenej funkčnej plochy 5.46.BI/01.
18. V urbanistickom okrsku 35 – Považský Chlmec rešpektovať nové zastavané územie:
 - vymedzené hranicou rozšírenej funkčnej plochy 6.35.BI/05.
19. V urbanistickom okrsku 38 – Vranie rešpektovať nové zastavané územie:
 - vymedzené hranicou rozšírenej funkčnej plochy 6.38.BI/01 v dvoch polohách.
20. V urbanistickom okrsku 25 – Hranice rešpektovať nové zastavané územie:
 - vymedzené hranicou rozšírenej funkčnej plochy 7.25.BI/02.
21. V urbanistickom okrsku 39 – Brodno rešpektovať nové zastavané územie:
 - vymedzené hranicou rozšírenej funkčnej plochy 8.39.BI/04,
22. V urbanistickom okrsku 47 – Zástranie rešpektovať nové zastavané územie:
 - vymedzené hranicou rozšírenej funkčnej plochy 7.47.BI/04.
23. V urbanistickom okrsku 31 – Trnové rešpektovať nové zastavané územia:
 - vymedzené hranicou novej funkčnej plochy 8.31.BI/17.
 - vymedzené hranicou rozšírenej funkčnej plochy 8.31.BI/08
 - vymedzené hranicou rozšírenej funkčnej plochy 8.31.BI/09

24. V urbanistickom okrsku 421 – Mojšova Lúčka rešpektovať nové zastavané územia:

- vymedzené hranicou rozšírenej funkčnej plochy 8.42.BI/04.
- vymedzené hranicou novej funkčnej plochy 8.42.VS/05.

2.18.9 VYMEDZENIE OCHRANNÝCH PÁSIEM A CHRÁNENÝCH ÚZEMÍ PODĽA OSOBITNÝCH PREDPISOV

Vymedzenie ochranných pásiem a chránených území podľa osobitných predpisov schváleného ÚPN-M Žilina ZaD č. 9 sa nemení.

2.18.10 PLOCHY NA VEREJNOPROSPEŠNÉ STAVBY, NA VYKONANIE DELENIA A SCEĽOVANIA POZEMKOV, NA ASANÁCIU A NA CHRÁNENÉ ČASTI KRAJINY

Text podkapitoly Plochy pre verejnoprospešné stavby, na vykonanie delenia a sceľovania pozemkov, na asanáciu a na chránené časti krajiny ÚPN-M v znení ZaD č. 1-9 sa mení

V stati

2.18.10.3 Plochy na asanáciu

Zastavané územia navrhované pre nové funkčné využitie

~~4) Rozostavaný objekt občianskej vybavenosti v urbanistickom okrsku Solínky v navrhovanom funkčnom území 4.16.OV/03.~~

2.18.11 ÚZEMIA VYŽADUJÚCE SI ZVÝŠENÚ OCHRANU

Text podkapitoly „Územia vyžadujúce si zvýšenú ochranu“ v oblasti záujmov civilnej ochrany i v oblasti záujmov obrany štátu schváleného ÚPN – M v znení ZaD č. 1-9 sa nemení

2.18.12 URČENIE, PRE KTORÉ ČASTI MESTA JE POTREBNÉ OBSTARAŤ A SCHVÁLIŤ ÚZEMNÝ PLÁN ZÓNY

Text podkapitoly „Určenie, pre ktoré časti mesta je potrebné obstarat' a schváliť územný plán zóny“ schváleného ÚPN-M v znení ZaD č. 1-9 sa dopĺňa.

- Urbanistický komplex Bytčica - juh (10.53.P/04)

2.18.13 URČENIE, PRE KTORÉ ČASTI MESTA JE POTREBNÉ OBSTARAŤ URBANISTICKÚ ŠTÚDIU DOPRAVNO - URBANISTICKÚ TECHNICKÚ ŠTÚDIU A ÚZEMNÝ GENEREL

Text podkapitoly „Určenie, pre ktoré časti mesta je potrebné obstarat' urbanistickú štúdiu, dopravno – technickú štúdiu a územný generel“ schváleného ÚPN-M v znení ZaD č. 1-9 sa dopĺňa.

- Obytný komplex Bytčica, pri OC METRO (4.32.P/05)

2.18.14 ZOZNAM VEREJNOPROSPEŠNÝCH STAVIEB

Zoznam verejnoprospešných stavieb schváleného ÚPN-M Žilina v znení ZaD č. 1-9 sa mení a dopĺňa nasledovne. Pre lepšiu prehľadnosť uvádzame úplné pôvodné a úplné nové znenie.

1. Stavby občianskej vybavenosti a športu

a) prístavby, stavebné úpravy a terénne úpravy areálu Mestskeho úradu Žilina

- b) vylúčená
- e) prístavby, stavebné úpravy a modernizácie jestvujúcich areálov verejnej správy a súdov, sociálnej poisťovne, št. zdravotných poisťovní
- d) stavby areálu Žilinskej univerzity na Veľkom dieli
- e) novostavby, prístavby, nadstavby a stavebné úpravy v areáloch jestvujúcich materských škôl zriadených Mestom Žilina a materské školy v urbanistických okrskoch Hájik a Hradisko
- f) prístavby, nadstavby a stavebné úpravy v areáloch jestvujúcich základných škôl a základné školy v urbanistických okrskoch Hájik a Hradisko
- g) prístavby, nadstavby a stavebné úpravy v areáloch jestvujúcich stredných škôl zriadených ŽSK a MV SR a výstavba stredných škôl (gymnázium) v urbanistickom okrsku Hájik – Hradisko
- h) prístavby, nadstavby a stavebné úpravy v areáloch v pôsobnosti MO SR
- i) stavebné úpravy a modernizácie Považskej galérie, regionálna galéria v centre Rudiny I Na Hlinách
- j) hviezdáreň a planetárium Dubeň
- k) multifunkčné kultúrne zariadenie v centre Rudiny I – Na Hlinách a prístavby, stavebné úpravy a modernizácie Domu umenia Fatra, Makovieckého domu, Mestského divadla, Bábkového divadla a kultúrnych domov
- l) prístavby a stavebné úpravy v areáli konzervatória
- m) prístavby a stavebné úpravy regionálnej knižnice
- n) prístavby a stavebné úpravy Považského múzea (Budatín) a stavebné úpravy národných kultúrnych pamiatok zaradených do ÚZPF
- o) stavebné úpravy a prístavba Rosenfeldovho paláca
- p) verejná časť novostavieb, prístavieb, nadstavieb a stavebných úprav v rámci projektu „Trojbrežie“ vrátane zriadenia múzea Železničnej dopravy
- q) novostavba polikliniky Hájik – Hradisko, modernizácie jestvujúcich polikliník a novostavby, prístavby, nadstavby, modernizácie stavieb v areáli fakultnej nemocnice s poliklinikou vrátane výstavby Pavilónu urgentnej medicíny a operačných sál s príslušnou dopravnou a technickou infraštruktúrou
- r) prístavby, stavebné úpravy a modernizácie v areáli Regionálneho úradu verejného zdravotníctva
- s) prístavby, stavebné úpravy a modernizácie v areáli Štátnej veterinárnej správy
- t) prístavby, nadstavby, stavebné úpravy a modernizácie areálov policajného zboru SR, nápravnovýhovného ústavu
- u) novostavby, prístavby, nadstavby, stavebné úpravy a modernizácie zariadení sociálnej starostlivosti v pôsobnosti mesta, ŽSK a SR, Centrum sociálnej starostlivosti Hájik – Hradisko
- v) Národné športové centrum, športová hala Hájik – Hradisko, prístavba, nadstavba, stavebné úpravy futbalového štadióna MŠK Žilina, prístavby, nadstavby, stavebné úpravy a modernizácie verejných futbalových ihrísk, prístavby, stavebné úpravy a modernizácie zimných štadiónov a Mestskej plavárne, športovo-rekreačný park Sihot' v Budatíne, viacúčelová kultúrna spoločenská a športová hala v lokalite Horevažie
- w) stavby lokálnych verejných športovísk a detských ihrísk a stavebné úpravy jestvujúcich zariadení
- x) rozšírenie cintorínov a novostavby, prístavby, stavebné úpravy a modernizácie Domov smútku
- y) novostavby, nadstavby, prístavby, stavebné úpravy a modernizácie hasičských zbrojníc, staníc a hasičského a záchranného zboru
- z) novostavby, prístavby, nadstavby, stavebné úpravy a modernizácie objektov v areáloch pôh

2. Dopravné stavby

- a) diaľnica D1 v kompletnej trase, diaľničné križovatky a privádzače, sprievodné komunikácie I/61 a I/18 (ZaD č.4 ÚPN-VÚC ŽK 2.1.1);
- b) diaľnica D3 v kompletnej trase, diaľničné križovatky a privádzače, sprievodné komunikácie I/11 a I/12 (ZaD č.4 ÚPN-VÚC ŽK 2.1.2);
- e) zahrnutá do f)
- d) zahrnutá do f)

- e) zahrnutá do f)
- f) nové úseky, preložky a stavebné úpravy ciest I., II. a III. triedy, miestnych komunikácií vrátane stavebných úprav mostov, lávok a nových mostov a lávok, lanovka
- g) rozšírenie, novostavby, prístavby, nadstavby a modernizácie depa MHD
- h) nové trasy liniek hromadnej dopravy vrátane zástavkových pruhov a prístreškov a stavebné úpravy jestvujúcich trás a zariadení
- i) integrovaný terminál osobnej dopravy
- j) verejné parkoviská, odstavné plochy a verejné parkovacie domy
- k) modernizácia železničnej trate č.120 v úseku hranica Žilinského a Trenčianskeho kraja – Žilina (ZaD č.4 ÚPN-VÚC ŽK 2.2.1);
- l) modernizácia železničnej trate č.180 v úseku Žilina – hranica Žilinského a Prešovského kraja (ZaD č.4 ÚPN-VÚC ŽK 2.2.2);
- m) modernizácia železničnej trate č.127 v úseku Žilina – Krásno nad Kysucou – Čadea – štátna hranica SR/ČR (ZaD č.4 ÚPN-VÚC ŽK 2.2.3);
- n) rekonštrukcia železničného uzla Žilina
- o) modernizácie železničných tratí a železničné vlečky
- p) vylúčená
- q) výstavba Vážskej vodnej cesty vrátane prístavu Žilina v urbanistickom okrsku Strážov na VN Hričov a výstavba lodenice
- r) prístav osobnej dopravy a lodenice
- s) výstavba cyklomagistrál na segregovaných komunikáciách, Rajecká cyklomagistrála Žilina – Rajec; Kysucká cyklomagistrála Krásno nad Kysucou – Nová Bystrica, Oravská cyklomagistrála štátna hranica SR/PR Suchá Hora – Trstená (na násype bývalej železničnej trate), Donovalská cyklomagistrála Ružomberok – hranica Žilinského a Banskobystrického kraja (ZaD č.4 ÚPN-VÚC ŽK 2.4.1);
- t) cyklistické a cykloturistické chodníky a trasy a stavebné úpravy jestvujúcich trás
- u) pešie chodníky, trasy, turistické trasy a ich rekonštrukcie
- v) stavebné úpravy jestvujúcich námestí, verejných peších pobytových plôch a nové námestia a verejné priestranstvá
- x) hlavný dopravný vstup do areálu FNp a jeho nové šírkové usporiadanie
- y) peší a komunikačný prístup na nový cintorín na Hradisku.

3. Stavby technickej infraštruktúry

vodohospodárske stavby

- a) skupinové vodovody pre zásobovanie obyvateľov pitnou vodou a s nimi súvisiace stavby (ZaD č.4 ÚPN-VÚC ŽK 3.1.2);
 - dobudovanie prívodu SKV Žilina – Bytča (ZaD č.4 ÚPN-VÚC ŽK b));
 - dokončenie rozostavaných obecných verejných vodovodov (ZaD č.4 ÚPN-VÚC ŽK p));
 - rekonštrukcie a rozšírenia verejných vodovodov v obciach (ZaD č.4 ÚPN-VÚC ŽK v));
- b) kanalizácie a čistiarne odpadových vôd a s nimi súvisiace stavby (ZaD č.4 ÚPN-VÚC ŽK 3.1.3);
 - pre aglomerácie viac ako 10 000 EO (ZaD č.4 ÚPN-VÚC ŽK 3.1.3.1);
 - Žilina, vybudovanie kanalizácie v obciach Divina, Divinka, Hričovské Podhradie, Lietava, Podhorie a v m.č. Žiliny (ZaD č.4 ÚPN-VÚC ŽK k));
- e) vylúčená
- d) stavebné úpravy ostatných jestvujúcich vodohospodárskych zariadení a novostavby vodohospodárskych zariadení (pitná voda, požiarňa voda, splašková a dažďová kanalizácia)
 - Vážska vodná cesta od hranice Trenčianskeho kraja po ústie riekky Kysuca do Váhu (ZaD č.4 ÚPN-VÚC ŽK 3.1.4);
- e) odkaliská Stredoslovenských energetických závodov, š. p., Žilina a Stredoslovenských energetických závodov, š. p., Martin (ZaD č.4 ÚPN-VÚC ŽK 3.1.5);
- f) ochrana územia pred povodňami (ZaD č.4 ÚPN-VÚC ŽK 3.1.6);

- Žilina – Rosina, úprava Rosinky, ďalšie etapy výstavby (ZaD č.4 ÚPN-VÚC-ŽK m));
 - komplexné riešenie územia Kysuce (ZaD č.4 ÚPN-VÚC-ŽK n));
 - Žilina – Trnové, vybudovanie poldra na Trnovke (ZaD č.4 ÚPN-VÚC-ŽK r));
 - Žilina – Solinky, úprava potoka Všívák, II. stavba (ZaD č.4 ÚPN-VÚC-ŽK u));
 - Vranie, úprava toku Kysuce, pravostranná hrádza (ZaD č.4 ÚPN-VÚC-ŽK ee));
 - Žilina – Brodno, Brodnianka, úprava toku
 - Žilina – Trnové, Trnovka a Breznický potok, úprava potokov
 - Žilina – vybudovanie suchého poldra na potoku Všívák;
 - Žilina – Trnovka, úprava toku Trnovka pri ZŠ;
 - Žilina – Brodno, úprava toku Brodnianka, II. etapa
 - h) stavby a stavebné úpravy vodných tokov, brehov vodných tokov (vrátane VD Žilina, VD Horný Hričov, Rajčianky v časti Žilina – Strážov, rybníkov;
 - i) odstraňovanie usadenín z vodných nádrží vážskej kaskády (ZaD č.4 ÚPN-VÚC-ŽK 3.1.9)
 - h) odstraňovanie povodňových škôd (ZaD č.4 ÚPN-VÚC-ŽK 3.1.10);
 - i) preventívne protipovodňové opatrenia v povodiach drobných tokov (ZaD č.4 ÚPN-VÚC-ŽK 3.1.11);
- energetické stavby:**
- j) vylúčená
 - k) 110kV vedenia:
 - 2x110 kV okružné vedenie Žilina (úsek Stráňavy – Lietavská Lúčka);
 - 2x110 kV vedenie Rajec (od obce Stráňavy);
 - demontáž VVN č.7704, 7733 a ich náhrada okružným VVN Žilina;
 - l) novostavby a prekládky 22 kV vedení; ich rekonštrukcie
 - m) stavby nových trafostánic a nahradzanie existujúcich trafostánic za kioskové
 - n) stavby súvisiace s inováciou už vybudovaných CZT a kogeneračnými zdrojmi na výrobu elektriny a tepla (ZaD č.4 ÚPN-VÚC 3.2.5)
 - o) rekonštrukcia VVTL, VTL, STL a NTL plynovodov, regulačných staníc doregulačných staníc a nových VVTL, VTL, STL a NTL plynovodov a regulačné a doregulačné stanice
 - o1) stavby súvisiace s plynifikáciou v okresoch Žilinského kraja (ZaD č.4 ÚPN-VÚC-ŽK a VZN ŽSK č.3.2.4)
 - p) zahrnutá do n)
 - q) vylúčená
 - r) stavby súvisiace s koncepciou rozvoja mesta Žilina v oblasti tepelnej energetiky
 - s) tepelné napájače a rozvody (parovody, horúcovody) a ich rekonštrukcie, vrátane zmien médií
 - t) prestavba odovzdávacích staníc tepla

pošta a telekomunikácie

- u) súvisiace stavby pre rozvoj telekomunikácií na dosiahnutie špičkovej medzinárodnej úrovne telekomunikačných služieb
- v) stavby súvisiace s rozvojom telekomunikácií Žilinského kraja, ktoré vyplývajú z rezortných programov MDPT – digitalizácia telefónnych ústrední Žilina, Martin, Čadea
- w) nové stavby a zariadenia operátorov pevných a mobilných sietí
- x) rekonštrukcie a rozširovanie miestnej telefónnej siete, rozširovanie mts a káblovej televízie
- y) nové RSÚ a modernizácia existujúcich ústrední

4. Stavby s funkciou ochrany prírody, životného prostredia, zelene a zabezpečenia ekologickej stability

- a) sieť sledovaciech, dokumentačných a výskumných staníc (stanovišť) v blízkosti, resp. v areáloch nadregionálnych bioecentier a biokoridorov a lokalít medzinárodného významu;
- b) stavby, zariadenia, plochy a dvory na zber TKO, separovaný zber, kalendárový zber, zneškodňovanie, dotriedňovanie, kompostovanie a recyklácia odpadov (ÚPN-VÚC-ŽK 3.4.2 + ÚPN M Žilina)

- e) rekultivácia skládky TKO Považský Chlmec
- d) stavby a revitalizácie plôch zelene brehovej, izolačnej, verejnej, sídliskovej a historickej, lesoparkov, nových parkov a rekonštrukcie parkov a sadov
- e) revitalizácia prvkov RÚSES a MÚSES
- f) likvidácia nelegálnych skládok
- g) cintorín pre spoločenské zvieratá

1. Stavby občianskej vybavenosti a športu

- a) budova MsÚ v Žiline s areálom a s ním súvisiace stavby
- b) areál s objektami útulku pre zvieratá a s ním súvisiace stavby
- c) areály s objektami verejnej a štátnej správy, súdov a prokuratúry, sociálnej poisťovne, št. zdravotných poisťovní a s nimi súvisiace stavby
- d) stavby areálu Žilinskej univerzity na Veľkom diele
- d1) areály a objekty vysokých škôl a s nimi súvisiace stavby
- e) areály a objekty materských škôl a s nimi súvisiace stavby
- f) areály a objekty základných škôl a s nimi súvisiace stavby
- g) areály a objekty stredných škôl a s nimi súvisiace stavby
- h) objekty a areály MO SR a s nimi súvisiace stavby
- i) objekty a areály Považskej galérie a regionálnej galérie a s nimi súvisiace stavby
- j) hvездáreň, planetárium Dubeň
- j1) objekt Ekocentra s areálom a s ním súvisiace stavby
- k) multifunkčné kultúrne zariadenie v centre Rudiny I - Na Hlinách, Dom umenia Fatra, Makovického dom, Mestské divadlo, Bábkové divadlo a kultúrne domy a s nimi súvisiace stavby
- l) objekt a areál konzervatória a s ním súvisiace stavby
- m) objekty a areály knižníc a s nimi súvisiace stavby
- n) Považské múzeum (Budatín) s areálom, národné kultúrne pamiatky zaradené do ÚZPF a s nimi súvisiace stavby
- o) objekt a areál Rosenfeldovho paláca a s ním súvisiace stavby
- p) verejná časť stavieb v rámci projektu „Trojbrežie“ vrátane zriadenia múzea železničnej dopravy a s nimi súvisiace stavby
- q) areál a objekty polikliniky Hájik – Hradisko a s ňou súvisiace stavby
- q1) stavby v areáli fakultnej nemocnice s poliklinikou vrátane výstavby Pavilónu urgentnej medicíny a operačných sál a s nimi súvisiace stavby
- r) objekt a areál Regionálneho úradu verejného zdravotníctva a s ním súvisiace stavby
- s) objekt a areál Štátnej veterinárnej správy a s ním súvisiace stavby
- t) objekty a areály policajného zboru SR, nápravo-výchovný ústav a s nimi súvisiace stavby
- u) objekty a areály domovov sociálnych služieb a s nimi súvisiace stavby
- v) športové haly
- v1) futbalový štadión MŠK Žilina a s ním súvisiace stavby
- v2) verejný futbalový ihriská a s nimi súvisiace stavby
- v3) zimný štadión a s ním súvisiace stavby
- v4) Mestská plaváreň a s ňou súvisiace stavby
- v5) športovo-rekreačný park Síhoľ v Budatíne a s ním súvisiace stavby
- v6) viacúčelová kultúrno-spoločenská a športová hala v lokalite Horevažie a s ňou súvisiace stavby
- w) lokálne verejné športoviská a detské ihriská a s nimi súvisiace stavby
- x) cintoríny, rozšírenie cintorínov, domy smútku a s nimi súvisiace stavby
- y) objekty a areály hasičských zbrojníc a s nimi súvisiace stavby
- y1) objekty a areály stanic záchranej zdravotnej služby a s nimi súvisiace stavby
- z) objekty a areály pošty a s nimi súvisiace stavby

2. Dopravné stavby

- a) diaľnica D1 v kompletnej trase, diaľničné križovatky a privádzače, sprievodné komunikácie I/61 a I/18 (ZaD č.4 ÚPN-VÚC ŽK 2.1.1),
- b) diaľnica D3 v kompletnej trase, diaľničné križovatky a privádzače, sprievodné komunikácie I/11 a I/12 (ZaD č.4 ÚPN-VÚC ŽK 2.1.2)
- c) zahrnutá do f)
- d) zahrnutá do f)
- e) zahrnutá do f)
- f) nové úseky, preložky a stavebné úpravy ciest I., II. a III. triedy, miestnych komunikácií vrátane stavebných úprav mostov, lávok a nových mostov a lávok, lanovka
- f1) rozšírenie ulice *Vysokoškolská* pokračovaní na dopravné prepojenie s preložkou cesty I/64 (IV. Okružná) so súvisiacimi dopravnými napojeniami - križovatkami a infraštruktúrou vrátane peších a cyklistických trás
- f2) rozšírenie ulice *Uhoľná* so súvisiacimi dopravnými napojeniami - križovatkami a infraštruktúrou vrátane peších a cyklistických trás
- f3) preložka cesty I/64 - IV. okružná s dopravným prepojením na *Rosinskú cestu*, so súvisiacimi dopravnými napojeniami - križovatkami a infraštruktúrou vrátane peších a cyklistických trás
- f4) mimoúrovňové prepojenie ulíc *Žitná – Saleziánska* so súvisiacou infraštruktúrou vrátane peších a cyklistických trás
- f5) priestorové a kapacitné úpravy križovatky pri OC METRO s dopravným prepojením s križovatkou na diaľničnom privádzači
- f6) verejný priestor – Predstaničné nám. (ul. *Hviezdoslavova*) s dopravným prepojením ulíc *Hviezdoslavova – Dlabačova* so súvisiacou infraštruktúrou vrátane peších a cyklistických trás
- f7) križovatka ulíc *Priemyselná – Hričovská cesta (I/18) – preložka cesty II/507*
- f8) križovatka pri SCONTO na I/18
- f9) križovatka *Tajovského*
- f10) obslužná komunikácia (ulica *Prieložky*) vedúca v súbahu s *Obvodovou ulicou* so súvisiacimi dopravnými napojeniami - križovatkami
- f11) *Börická cesta*
- f12) *Ulica Do Rosiny* so súvisiacimi dopravnými napojeniami - križovatkami
- g) areál a objekty Dopravného podniku mesta Žilina a s ním súvisiace stavby
- h) trasy liniek hromadnej dopravy vrátane zástavkových pruhov a prístreškov, *trakčné trolejbusové vedenia* a súvisiace infraštruktúra
- i) integrovaný terminál osobnej dopravy a s ním súvisiace stavby
- j) verejný parkoviská, odstavné plochy, verejný hromadné garáže a parkovacie domy a s nimi súvisiace stavby
- k) modernizácia železničnej trate č.120 v úseku hranica Žilinského a Trenčianskeho kraja - Žilina (ZaD č.4 ÚPN-VÚC ŽK 2.2.1)
- l) modernizácia železničnej trate č.180 v úseku Žilina - hranica Žilinského a Prešovského kraja (ZaD č.4 ÚPN-VÚC ŽK 2.2.2)
- m) modernizácia železničnej trate č.127 v úseku Žilina - Krásno nad Kysucou - Čadca - štátna hranica SR/ČR (ZaD č.4 ÚPN-VÚC ŽK 2.2.3)
- n) rekonštrukcia železničného uzla Žilina
- o) modernizácie železničných tratí a železničné vlečky
- p) vylúčená
- q) Vážska vodná cesta vrátane prístavu Žilina v urbanistickom okrsku Strážov na VN Hričov
- q1) výstavba lodenice
- r) prístav osobnej dopravy a lodenice
- s) výstavba cyklomagistrál na segregovaných komunikáciách, *Rajecká cyklomagistrála* Žilina - Rajec, *Kysucká cyklomagistrála* Krásno nad Kysucou - Nová Bystrica, *Oravská cyklomagistrála* štátna hranica SR/PR Suchá Hora - Trstená (na násype bývalej železničnej trate), *Donovalská cyklomagistrála* Ružomberok - hranica Žilinského a Banskobystrického kraja (ZaD č.4 ÚPN-VÚC ŽK 2.4.1)
- t) cyklistické a cykloturistické chodníky a trasy a stavebné úpravy jestvujúcich trás a s nimi súvisiace stavby
- u) pešie chodníky, trasy, turistické trasy a ich rekonštrukcie a s nimi súvisiace stavby
- v) námestia, verejný pešie pobytové plochy, verejný priestranstvá a s nimi súvisiace stavby
- x) hlavný dopravný vstup do areálu FNŠP a jeho nové šírkové usporiadanie
- y) peší a komunikačný prístup na nový cintorín na Hradisku
- ### 3. Stavby technickej infraštruktúry
- #### vodohospodárske stavby
- a) skupinové vodovody pre zásobovanie obyvateľov pitnou vodou a s nimi súvisiace stavby (ZaD č.4 ÚPN-VÚC ŽK 3.1.2):
- dobudovanie prívodu SKV Žilina - Bytča (ZaD č.4 ÚPN-VÚC ŽK b)),
 - dokončenie rozostavených obecných verejných vodovodov (ZaD č.4 ÚPN-VÚC ŽK p)),
 - rekonštrukcie a rozšírenia verejných vodovodov v obciach (ZaD č.4 ÚPN-VÚC ŽK v)),
- b) kanalizácie a čistiarne odpadových vôd a s nimi súvisiace stavby (ZaD č.4 ÚPN-VÚC ŽK 3.1.3):
- pre aglomerácie viac ako 10 000 EO (ZaD č.4 ÚPN-VÚC ŽK 3.1.3.1):
 - Žilina, vybudovanie kanalizácie v obciach Divina, Divinka, Hričovské Podhradie, Lietava, Podhorie a v m.č. Žiliny (ZaD č.4 ÚPN-VÚC ŽK k)),
- c) Vylúčená
- d) stavebné úpravy ostatných jestvujúcich vodohospodárskych zariadení a novostavby vodohospodárskych zariadení (pitná voda, požiarňa voda, splašková a dažďová kanalizácia) Vážska vodná cesta od hranice Trenčianskeho kraja po ústie rieky Kysuca do Váhu (ZaD č.4 ÚPN-VÚC ŽK 3.1.4)
- Vážska vodná cesta od hranice Trenčianskeho kraja po ústie rieky Kysuca do Váhu (ZaD č.4 ÚPN-VÚC ŽK 3.1.4),
- e) odkaliská Stredoslovenských energetických závodov, š. p., Žilina a Stredoslovenských energetických závodov, š. p., Martin (ZaD č.4 ÚPN-VÚC ŽK 3.1.5)
- f) ochrana územia pred povodňami (ZaD č.4 ÚPN-VÚC ŽK 3.1.6):
- Žilina - Rosina, úprava Rosinky, ďalšie etapy výstavby (ZaD č.4 ÚPN-VÚC ŽK m)),
 - komplexné riešenie územia Kysuce (ZaD č.4 ÚPN-VÚC ŽK n)),
 - Žilina - Trnové, vybudovanie poldra na Trnovke (ZaD č.4 ÚPN-VÚC ŽK r)),
 - Žilina - Solinky, úprava potoka Všívák, II. stavba (ZaD č.4 ÚPN-VÚC ŽK u)),
 - Vranie, úprava toku Kysuca, pravostranná hrádza (ZaD č.4 ÚPN-VÚC ŽK ee)),
- f1) Žilina – Brodno, Brodnianka, úprava toku
- f2) Žilina – Trnové, Trnovka a Breznický potok, úprava potokov
- f3) Žilina – vybudovanie suchého poldra na potoku Všívák,
- f4) Žilina – Trnovka, úprava toku Trnovka pri ZŠ,
- f5) Žilina – Brodno, úprava toku Brodnianka, II. etapa
- h) stavby a stavebné úpravy vodných tokov, brehov vodných tokov (vrátane VD Žilina, VD Horný Hričov, Rajčianky v časti Žilina – Strážov, rybníkov
- i) odstraňovanie usadenín z vodných nádrží vážskej kaskády (ZaD č.4 ÚPN-VÚC ŽK 3.1.9)
- i1) odstraňovanie povodňových škôd (ZaD č.4 ÚPN-VÚC ŽK 3.1.10),
- i2) preventívne protipovodňové opatrenia v povodiach drobných tokov (ZaD č.4 ÚPN-VÚC ŽK 3.1.11),
- #### energetické stavby
- j) vylúčená
- k) 110kV vedenia:
- 2x110 kV okružné vedenie Žilina (úsek Strážavy - Lietavská Lúčka),
 - 2x110 kV vedenie Rajec (od obce Strážavy),
 - demontáž VVN č.7704, 7733 a ich náhrada okružným VVN Žilina

- l) novostavby a prekládky 22 kV vedení, ich rekonštrukcie
 - m) stavby nových trafostaníc a nahradzanie jestvujúcich trafostaníc za kioskové
 - n) stavby súvisiace s inováciou už vybudovaných CZT a kogeneračnými zdrojmi na výrobu elektriny a tepla (ZaD č.4 ÚPN-VÚC 3.2.5)
 - o) rekonštrukcia VVTL, VTL, STL a NTL plynovodov, regulačných staníc doregulovacích staníc a nové VVTL, VTL, STL a NTL plynovody a regulačné a doregulovacie stanice
 - o1) stavby súvisiace s plynofikáciou v okresoch Žilinského kraja (ZaD č.4 ÚPN-VÚC ŽK a VZN ŽSK č.3.2.4)
 - p) zahrnutá do n)
 - q) *verejné osvetlenie*
 - r) stavby súvisiace s Koncepciou rozvoja mesta Žilina v oblasti tepelnej energetiky
 - s) tepelné napájače a rozvody (parovody, horúcovody) a ich rekonštrukcie, vrátane zmien médií
 - t) prestavba odovzdávacích staníc tepla
- pošta a telekomunikácie**
- u) súvisiace stavby pre rozvoj telekomunikácií na dosiahnutie špičkovej medzinárodnej úrovne telekomunikačných služieb
 - v) stavby súvisiace s rozvojom telekomunikácií Žilinského kraja, ktoré vyplývajú z rezortných programov MDPT - digitalizácia telefónnych ústrední Žilina, Martin, Čadca
 - w) nové stavby a zariadenia operátorov pevných a mobilných sietí
 - x) rekonštrukcie a rozširovanie miestnej telefónnej siete, rozširovanie mts a káblovej televízie
 - y) nové RSÚ a modernizácia jestvujúcich ústrední

4. Stavby s funkciou ochrany prírody, životného prostredia, zelene a zabezpečenia ekologickej stability

- a) sieť sledovacích, dokumentačných a výskumných staníc (stanovišť) v blízkosti, resp. v areáloch nadregionálnych biocentier a biokoridorov a lokalít medzinárodného významu
- b) stavby, zariadenia, plochy a dvory na zber TKO, separovaný zber, kalendárový zber, zneškodňovanie, dotriedňovanie, kompostovanie a recyklácia odpadov (ÚPN-VÚC ŽK 3.4.2 + ÚPN M Žilina)
- b1) *Mestská kompostáreň a súvisiace stavby*
- c) rekultivácia skládky TKO Považský Chlmec
- c1) *rekultivácia skládky energetického odpadu v Bytčici vrátane asanácie struskovodu*
- d) stavby a revitalizácie plôch zelene brehovej, izolačnej, verejnej, sídliskovej a historickej, lesoparkov, nové parky a rekonštrukcie parkov a sádov
- e) *budovanie / tvorba a revitalizácia kostry ÚSES a jej prvkov*
- f) likvidácia nelegálnych skládok
- g) cintorín pre spoločenské zvieratá
- h) *sanácia zosuvných území*

2.18.15 SCHÉMA ZÁVÄZNÝCH ČASTÍ RIEŠENIA A VEREJNOPROSPEŠNÝCH STAVIEB

Vid' príloha.

A3) DOPLŇUJÚCE ÚDAJE

Z riešenia ÚPN–M Žilina ZaD č. 10 nevyplývala požiadavka na doplňujúce údaje.

A4) DOKLADOVÁ ČASŤ

Dokladová časť bude priložená po skončení prerokovania ÚPN–M Žilina ZaD č. 10 k dokumentácii po prerokovaní.

PRÍLOHA Č. 1 TABUĽKOVÁ ČASŤ ZÁVAZNEJ ČASŤI

Regulačné listy pre riešené funkčné plochy:

- 2.18.1.3. Zásady a regulatívy priestorového usporiadania a funkčného využívania územia na funkčné a priestorovo homogénne jednotky – tabuľková časť
- 2.18.2 Prípustné, obmedzujúce, a vylučujúce podmienky na využitie jednotlivých plôch, na intenzitu ich využitia, regulácia využitia plôch

V nasledovných tabuľkách sa uvádzajú zmeny a doplnenia schváleného ÚPN-M Žilina v znení ZaD č. 1-9 dotknutých v obvodoch a okrskoch riešením ZaD č.10. Uvedený znak (napr. 01-01-OV/01) vyjadruje: číslo obvodu · číslo okrsku · funkčnú jednotku / číslo regulatívy.

URBANISTICKÝ OBVOD ČÍSLO 01 • URBANISTICKÝ OKRSOK ČÍSLO 01	
01-01-P/07	- základná funkcia: Zmiešaná, základná a vyššia občianska vybavenosť, bytové domy - doplnková funkcia: Jestvujúca IBV - prípustné funkcie: Športovo-rekreačné funkcie, odpočinkové plochy, dopravné a technické vybavenie, parky, verejná zeleň a detské ihriská - neprípustné funkcie: Samostatne stojace individuálne garáže vrátane radových (mimo pozemkov rodinných domov), hlučné, nehygienické prevádzky, prevádzky náročné na dopravu (zásobovanie, obsluha, parkovanie) a iné ako základné doplnkové a prípustné funkcie - typ stavebnej činnosti: nadstavby, prístavby, novostavby s atraktívnym aktívnym parterom kontaktujúcim verejnú priestranosť, dopravná a technická infraštruktúra. <i>Parkovanie a garážovanie riešiť v maximálnej miere v rámci objektov.</i> Rešpektovať ochranné pásmo mestskej pamiatkovej rezervácie - min. index ozelenenia: 0,3 - typ zástavby: Musí korešpondovať s okolitou zástavbou v rámci blokovej zástavby s aktívnym parterom
01-01-P/08	- základná funkcia: Zmiešaná, základná občianska vybavenosť, najmä maloobchod, služby, bytové domy - doplnková funkcia: Jestvujúca IBV - prípustné funkcie: Športovo-rekreačné funkcie, odpočinkové plochy, dopravné a technické vybavenie, parky, verejná zeleň a detské ihriská - neprípustné funkcie: Samostatne stojace individuálne garáže vrátane radových (mimo pozemkov rodinných domov), hlučné, nehygienické prevádzky, prevádzky náročné na dopravu (zásobovanie, obsluha, parkovanie) a iné ako základné doplnkové a prípustné funkcie - typ stavebnej činnosti: Prestavby, novostavby, nadstavby, dostavby, prístavby , dopravná a technická infraštruktúra. <i>Parkovanie a garážovanie riešiť v maximálnej miere v rámci objektov.</i> Rešpektovať ochranné pásmo mestskej pamiatkovej rezervácie - min. index ozelenenia: 0,3 0,2 - typ zástavby: Musí korešpondovať s okolitou zástavbou v rámci blokovej zástavby s aktívnym parterom - Negatívne faktory ŽP: Tektonické línie potvrdené
URBANISTICKÝ OBVOD ČÍSLO 01 • URBANISTICKÝ OKRSOK ČÍSLO 02	
01-02-HPP/01	- základná funkcia: Hlavný peší priestor, drobná architektúra, parkové úpravy - doplnková funkcia: Stánkový predaj v dočasne povolených objektoch, Stánkový predaj počas sezónnych akcií (staromestské slávnosti, vianočné trhy) , letné vonkajšie sedenia verejného stravovania prímknuté k stavebným objektom - prípustné funkcie: Odpočinkové plochy s drobnou architektúrou, výtvarné diela, detské ihriská, zariadenia pešej dopravy a technické vybavenie - neprípustné funkcie: Iné ako základné doplnkové a prípustné funkcie

	- typ stavebnej činnosti: Údržba pochôdznych plôch, dopravná a technická infraštruktúra, údržba a ochrana zelene - typ zástavby: Predajné stánky dočasne povolené. bez zástavby
URBANISTICKÝ OBVOD ČÍSLO 01 • URBANISTICKÝ OKRSOK ČÍSLO 03	
01-03-OV/01	- základná funkcia: Občianska vybavenosť - doplnková funkcia: Služobné byty správeov - prípustné funkcie: Obytné, s výnimkou parteru objektov, prípadne športovo rekreačné, dopravné a technické vybavenie, zeleň a detské ihriská - neprípustné funkcie: Rodinné domy, byty v prízemí objektov, samostatne individuálne a radové garáže, výrobné zariadenia, hlučné, nehygienické prevádzky a iné ako základné doplnkové a prípustné funkcie - typ stavebnej činnosti: Prestavba, novostavby, prístavby, nadstavby , stavebné úpravy, modernizácia, dopravná a technická infraštruktúra, <i>parkovací dom ŽSK s max. 1,5 podlažia nad úroveň terénu s vegetačnou strechou a fasádami</i> - min. index ozelenenia: 0,25 - typ zástavby: Podľa jestvujúceho stavu
URBANISTICKÝ OBVOD ČÍSLO 01 • URBANISTICKÝ OKRSOK ČÍSLO 04	
01-04-P/03	- základná funkcia: Zmiešaná, vyššia a základná občianska vybavenosť, najmä zariadenia školstva, zdravotníctva, sociálnej starostlivosti, maloobchodu, verejného stravovania, služieb, administratívne zariadenia, bytové domy a IBV, pamätihodnosť mesta - doplnková funkcia: Rekreačia a šport - prípustné funkcie: Zariadenia vyššej a základnej občianskej vybavenosti, vrátane drobných výrobných a remeselných prevádzok bez škodlivých vplyvov – zápach, hluk, prašnosť, odpad, funkcie bývania, športovo-rekreačné funkcie, odpočinkové plochy, dopravné a technické vybavenie, parky, verejná zeleň a detské ihriská. Drobnochov je povolený na pozemkoch rodinných domov v priestore medzi ul. Jánošíkova Na Šefranici, Hollého, Šoltészovej v rozsahu potrieb bývaajúcej domácnosti, <i>Domov sociálnych služieb</i> - neprípustné funkcie: Samostatne stojace individuálne garáže vrátane radových (mimo pozemkov rodinných domov), výrobné zariadenia, hlučné, nehygienické prevádzky, prevádzky náročné na dopravu (zásobovanie, obsluha, parkovanie) a iné ako základné doplnkové a prípustné funkcie - typ stavebnej činnosti: Modernizácie, novostavby, prestavby , nadstavby, prístavby, dopravná a technická infraštruktúra - min. index ozelenenia: 0,4 - typ zástavby: Musí korešpondovať s okolitou zástavbou. Pamätihodnosť mesta zapísaná v zozname pamätihodností mesta Žilina (ZEPM) č. 09 Obytný dom Wittenberga
URBANISTICKÝ OBVOD ČÍSLO 01 • URBANISTICKÝ OKRSOK ČÍSLO 05	
01-05-BH/01	- základná funkcia: Obytná, v bytových domoch - doplnková funkcia: Zariadenia občianskej vybavenosti a nezávadné služby - prípustné funkcie: Zariadenia občianskej vybavenosti, najmä základnej, poradenské a projektové kancelárie, administratívne priestory, a drobné remeselné prevádzky – obuvnícke, stolárske, krajčírske, aranžérske, kožiarske a iné, ako aj prvky základnej technickej vybavenosti (trafostanice), zeleň, detské ihriská, atď. - neprípustné funkcie: Rodinné domy, samostatne stojace individuálne garáže vrátane radových, výrobné zariadenia, hlučné, nehygienické prevádzky, prevádzky náročné na dopravu (zásobovanie, obsluha, parkovanie) a iné ako základné, doplnkové a prípustné funkcie. Neprípustná je výsadba vyššej (stromovej) zelene mimo pôvodnú druhovú skladbu - typ stavebnej činnosti: Vnútorne modernizácie, prestavby , nadstavby, prístavby dopravná a technická infraštruktúra - min. index ozelenenia: 0,40 - typ zástavby: Musí korešpondovať s okolitou zástavbou. <i>Pamätihodnosť mesta zapísaná v zozname pamätihodností mesta Žilina (ZEPM) č.13 Administratívna budova Drevoánie</i>
01-05-DS/02	- základná funkcia: Doprava statická - doplnková funkcia: Zeleň - prípustné funkcie: Dopravné a technické vybavenie, verejná zeleň - neprípustné funkcie: Iné, ako základné, doplnkové a prípustné

	<p>- typ stavebnej činnosti: Parkovacie plochy, dopravná a technická infraštruktúra</p> <p>- typ zástavby: Bez zástavby</p>		
URBANISTICKÝ OBVOD ČÍSLO 02 • URBANISTICKÝ OKRSOK ČÍSLO 49			
02-49-OV/03	<p>- základná funkcia: Občianska vybavenosť</p> <p>- doplnková funkcia: Byty v objektoch určených pre inú funkciu</p> <p>- prípustné funkcie: Obytné, s výnimkou parteru objektov, prípadne športovo-rekreačné, dopravné a technické vybavenie, zeleň a detské ihriská</p> <p>- neprípustné funkcie: Rodinné domy, byty v prízemí objektov, samostatne stojace individuálne a radové garáže, výrobné zariadenia, hlučné, nehygienické prevádzky a iné ako základné doplnkové a prípustné funkcie</p> <p>- typ stavebnej činnosti: Prestavby, nadstavby, dostavby, modernizácie, dopravná a technická infraštruktúra</p> <p>- min. index ozelenenia: 0,4</p> <p>- typ zástavby: Musí korešpondovať s okolitou zástavbou</p>		
02-49-P/01	<p>- základná funkcia: Zmiešaná, občianska vybavenosť a hromadné bývanie v bytových domoch s aktívnym parterom</p> <p>- doplnková funkcia: Dopĺňajúca základnú funkciu, nevýrobné služby v rámci aktívneho parteru bez negatívnych vplyvov na bývanie, prevládajúce garážovanie v rámci objektu</p> <p>- prípustné funkcie: Športovo-rekreačné, dopravné a technické vybavenie, zeleň a detské ihriská</p> <p>- neprípustné funkcie: Rodinné domy, byty v prízemí objektov, samostatne stojace individuálne a radové garáže, výrobné zariadenia, hlučné, nehygienické prevádzky a iné ako základné doplnkové a prípustné funkcie</p> <p>- typ stavebnej činnosti: Novostavby, prístavby, modernizácie, dopravná a technická infraštruktúra, parkovanie riešiť v maximálnej miere v rámci objektu</p> <p>- min. index ozelenenia: 0,3</p> <p>- typ zástavby: Musí korešpondovať s okolitou zástavbou</p>		
02-49-DP/01	<p>- základná funkcia: Hromadné garáže, čerpacie stanice pohonných hmôt</p> <p>- doplnková funkcia: Občianska vybavenosť</p> <p>- prípustné funkcie: Zariadenia občianskej vybavenosti, dopravné a technické vybavenie, verejnú zeleň</p> <p>- neprípustné funkcie: Iné, ako základné, doplnkové, alebo prípustné</p> <p>- typ stavebnej činnosti: Novostavby, Prestavby, prístavby nadstavby, dopravná a technická infraštruktúra</p> <p>- min. index ozelenenia: 0,3</p> <p>- typ zástavby: Musí korešpondovať s okolitou zástavbou</p>		
URBANISTICKÝ OBVOD ČÍSLO 02 • URBANISTICKÝ OKRSOK ČÍSLO 50			
02-50-OV/03	<p>- základná funkcia: Občianska vybavenosť a služby v verejnom stravovaní a občerstvení</p> <p>- doplnková funkcia: dopĺňajúca základnú funkciu,</p> <p>- neprípustné funkcie: všetky ostatné okrem základných a doplnkových</p> <p>- typ stavebnej činnosti: Novostavby, nadstavby, prístavby, stavebné úpravy, sezónna terasa, dopravná a technická infraštruktúra,</p> <p>- min. index ozelenenia: 0,2, vegetačná strecha</p> <p>- typ zástavby: max. 2NP, musí korešpondovať s okolitou zástavbou</p>		
URBANISTICKÝ OBVOD ČÍSLO 03 • URBANISTICKÝ OKRSOK ČÍSLO 11			
03-11-OV/01	<p>- základná funkcia: Občianska vybavenosť, zariadenia verejného ubytovania a stravovania, školstva, zdravotníctva, sociálnych služieb, maloobchodu, služieb v oblasti nehnuteľností, prenajímania, obchodných služieb, počítačových činností administratívy, finančné služby, kultúrne zariadenia</p> <p>- doplnková funkcia: Byty v objektoch určených pre inú funkciu (domovnícke byty)</p> <p>- prípustné funkcie: Obytné, domovnícke, prípadne jestvujúce i navrhované športovo-rekreačné, dopravné a technické vybavenie, zeleň a detské ihriská</p> <p>- neprípustné funkcie: Rodinné domy, byty v prízemí objektov, samostatne stojace individuálne a radové garáže, výrobné zariadenia, hlučné, nehygienické prevádzky a iné ako základné doplnkové a prípustné funkcie</p> <p>- typ stavebnej činnosti: Prestavby, modernizácie, nadstavby, dopravná a technická</p>		
		infraštruktúra	
		min. index ozelenenia: 0,5	
		typ zástavby: Musí korešpondovať s okolitou zástavbou	
03-11-P/02		<p>- základná funkcia: Zmiešaná, občianska vybavenosť, hromadné bývanie s aktívnym parterom</p> <p>- doplnková funkcia: Nevýrobné služby</p> <p>- prípustné funkcie: Športovo-rekreačné, dopravné a technické vybavenie, zeleň a detské ihriská</p> <p>- neprípustné funkcie: Rodinné domy, samostatne stojace individuálne a radové garáže, výrobné zariadenia, hlučné, nehygienické prevádzky a iné ako základné, doplnkové a prípustné funkcie</p> <p>- typ stavebnej činnosti: Novostavby, modernizácie, prístavby, nadstavby, dopravná a technická infraštruktúra, parkovanie riešiť v maximálnej miere v rámci objektu</p> <p>- min. index ozelenenia: 0,2</p> <p>- typ zástavby: Musí korešpondovať s okolitou zástavbou</p>	
03-11-TI/01		<p>- základná funkcia: Zariadenia technickej infraštruktúry</p> <p>- doplnková funkcia: Zeleň</p> <p>- prípustné funkcie: Zeleň</p> <p>- neprípustné funkcie: Iné ako základné, doplnkové alebo prípustné</p> <p>- typ stavebnej činnosti: Prestavby, stavebné úpravy, dopravná a technická infraštruktúra</p> <p>- typ zástavby: Podľa jestvujúceho stavu, podľa Zonácie Lesoparku Chrasť v zmysle regulatívov pre zónu B</p>	
03-11-ZLP/01		<p>- základná funkcia: Rekreačná a lesa – hospodárska, platí program starostlivosti o lesy</p> <p>- doplnková funkcia: Ekostabilizačná</p> <p>- prípustné funkcie: jestvujúce bytové plochy s nenáročnými zariadeniami, pešie turistické chodníky, zariadenia technickej infraštruktúry</p> <p>- neprípustné funkcie: Iné, ako základné, doplnkové, alebo prípustné</p> <p>- typ stavebnej činnosti: Terénne úpravy, údržba peších chodníkov a technickej infraštruktúry. Rešpektovať prvok územného systému ekologickej stability (ÚSES) – biocentrum miestneho významu Mbc 21 – Lesopark Chrasť</p> <p>- typ zástavby: Bez zástavby, podľa Zonácie Lesoparku Chrasť v zmysle regulatívov pre zónu B</p>	
03-11-ZLP/02		<p>- základná funkcia: Rekreačná a lesa – hospodárska, platí program starostlivosti o lesy. Prvok územného systému ekologickej stability (ÚSES)</p> <p>- doplnková funkcia: Ekostabilizačná</p> <p>- prípustné funkcie: Bytové plochy s nenáročnými zariadeniami, pešie turistické a cykloturistické chodníky, zariadenia dopravnej a technickej infraštruktúry, drobné dočasné objekty súvisiace s lesnou výrobou, drobné zariadenie občianskej vybavenosti pre obsluhu územia</p> <p>- neprípustné funkcie: Iné, ako základné, doplnkové, alebo prípustné</p> <p>- typ stavebnej činnosti: Terénne úpravy, novostavby, stavebné úpravy, detské ihriská, dopravná a technická infraštruktúra podľa zonácie Lesoparku Chrasť v zmysle regulatívov pre zóny A1, A2, B, C. Rešpektovať prvok územného systému ekologickej stability (ÚSES) – biocentrum miestneho významu Mbc 21 – Lesopark Chrasť</p> <p>- typ zástavby: Jedný soliterný objekt, max. 100 m² zastavanej plochy, výška zástavby max. 1+1+1 podlaží, podľa zonácie Lesoparku Chrasť v zmysle regulatívov pre zóny A1, A2, B, C</p> <p>- negatívne faktory ŽP: Evidovaný zosuv. Stavebná ú činnosť v ňom a jeho blízkosti podmieniť vykonaním geologického prieskumu a dodržaním jeho podmienok</p>	
03-11-ZLP/03		<p>- základná funkcia: Rekreačná a lesa – hospodárska, platí program starostlivosti o lesy</p> <p>- doplnková funkcia: Ekostabilizačná</p> <p>- prípustné funkcie: jestvujúce bytové plochy s nenáročnými zariadeniami, pešie turistické chodníky, zariadenia technickej infraštruktúry</p> <p>- neprípustné funkcie: Iné, ako základné, doplnkové, alebo prípustné</p> <p>- typ stavebnej činnosti: Terénne úpravy, údržba peších chodníkov a technickej infraštruktúry. Rešpektovať prvok územného systému ekologickej stability (ÚSES) – biocentrum miestneho významu Mbc 21 – Lesopark Chrasť</p>	

	- typ zástavby: Bez zástavby <i>podľa Zonácie Lesoparku Chrást v zmysle regulatívov pre zónu B</i>
03-11-ZLP/04	- základná funkcia: Rekreačná a leso – hospodárska, platí program starostlivosti o lesy - doplnková funkcia: Ekostabilizačná - prípustné funkcie: <i>jestvujúce</i> pobytové plochy, s nenáročnými zariadeniami, pešie turistické a cykloturistické chodníky, zariadenia dopravnej a technickej infraštruktúry - neprípustné funkcie: Iné, ako základné, doplnkové, alebo prípustné - typ stavebnej činnosti: Terénne úpravy, rekonštrukcie a údržba dopravnej a technickej Infraštruktúry - typ zástavby: Bez zástavby, <i>podľa Zonácie Lesoparku Chrást v zmysle regulatívov pre zónu B</i>
URBANISTICKÝ OBYVOD ČÍSLO 03 • URBANISTICKÝ OKRSOK ČÍSLO 12	
03-12-ZLP/01	- základná funkcia: Rekreačná a leso – hospodárska, platí program starostlivosti o lesy, ochrana pamiatok. Navrhovaný prvok územného systému ekologickej stability (ÚSES) - doplnková funkcia: Hvezdáreň, planetárium, <i>Ekocentrum</i> , ekostabilizačná, rekreačná a kultúrna – spoločenská na prírodných plochách, múzeum vody, detský prírodný park, športovo rekreačné prírodné plochy a zariadenia a prírodný amfiteáter - prípustné funkcie: Pobytové plochy, s nenáročnými zariadeniami, pešie turistické a cykloturistické chodníky, zariadenia dopravnej a technickej infraštruktúry, rekreácia a rekreačné zariadenia v prírodnom prostredí - neprípustné funkcie: Iné, ako základné, doplnkové, alebo prípustné - typ stavebnej činnosti: Terénne úpravy, stavebné úpravy, prístavba a údržba dopravnej a technickej infraštruktúry. Pri stavebných úpravách kultúrnych pamiatok zapísaných v Ústrednom zozname pamiatkového fondu (ÚZPF) – Hrob spoločný s náhrobníkom (3303/0 – hrob spoločný s náhrobníkom) – akceptovať zásady pamiatkovej starostlivosti. Navrhovaný prvok územného systému ekologickej stability (ÚSES) – biocentrum miestneho významu Mbe 20 – Bórik, cintorín, planetárium, hvezdáreň. - typ zástavby: Hvezdáreň a planetárium, Múzeum vody, Prírodný amfiteáter, záhradkárska osada Kamélia na zrušenie, novostavby, <i>Ekocentrum, podľa zonácie Lesoparku Chrást v zmysle regulatívov pre zóny A3, B, B1, B2</i> - min. index ozelenenia: 0,6 - Negatívne faktory ŽP: Evidovaný zosuv. Stavebnú činnosť v ňom a jeho blízkosti podmieniť vykonaním geologického prieskumu a dodržaním jeho podmienok
URBANISTICKÝ OBYVOD ČÍSLO 03 • URBANISTICKÝ OKRSOK ČÍSLO 17	
03-17-ZLP/01	- základná funkcia: Rekreačná a leso-hospodárska, platí program starostlivosti o lesy. Prvok územného systému ekologickej stability (ÚSES) - doplnková funkcia: Ekostabilizačná - prípustné funkcie: <i>jestvujúce</i> pobytové plochy, s nenáročnými zariadeniami, pešie turistické a cykloturistické chodníky, zariadenia dopravnej a technickej infraštruktúry, drobné dočasné objekty, súvisiace s lesnou výrobou, drobné zariadenie občianskej vybavenosti pre obsluhu územia - neprípustné funkcie: Iné, ako základné, doplnkové, alebo prípustné - typ stavebnej činnosti: Terénne úpravy, novostavby, nadstavby, stavebné úpravy, detské ihriská , dopravná a technická infraštruktúra. Rešpektovať prvok územného systému ekologickej stability (ÚSES) – biocentrum miestneho významu Mbe 21 – Lesopark Chrást - typ zástavby: Jediný soliterný objekt, max 100 m² zastavanej plochy, výška zástavby max- + + + + + podľa Zonácie Lesoparku Chrást v zmysle regulatívov pre zónu B, C - Negatívne faktory ŽP: Evidovaný zosuv. Stavebnú činnosť v ňom a jeho blízkosti podmieniť vykonaním geologického prieskumu a dodržaním jeho podmienok
03-17-ZLP/02	- základná funkcia: Rekreačná a leso-hospodárska, platí program starostlivosti o lesy - doplnková funkcia: Ekostabilizačná - prípustné funkcie: Pobytové plochy s nenáročnými zariadeniami, pešie turistické chodníky, <i>cykloturistické chodníky, s rekreačiou súvisiace vybavenie drobnou architektúrou a ihriská</i> - neprípustné funkcie: Iné, ako základné, doplnkové, alebo prípustné - typ stavebnej činnosti: Terénne úpravy, údržba peších chodníkov, - typ zástavby: Bez zástavby, <i>podľa Zonácie Lesoparku Chrást v zmysle regulatívov pre zónu A4, B</i>

03-17-ZC/01	- základná funkcia: Služby cintorína pre spoločenské zvieratá - doplnková funkcia: Zelené, dopravná a technická infraštruktúra - prípustné funkcie: <i>jestvujúce</i> pobytové plochy s nenáročnými zariadeniami, rekreácia - neprípustné funkcie: Iné ako základné, doplnkové, alebo prípustné - typ stavebnej činnosti: Novostavby , stavebné úpravy a udržiavacie práce, asanácie - typ zástavby: Jediný soliterný objekt pozemných stavieb , oplotenie, hrobové miesta, <i>podľa Zonácie Lesoparku Chrást v zmysle regulatívov pre zónu B</i>
URBANISTICKÝ OBYVOD ČÍSLO 04 • URBANISTICKÝ OKRSOK ČÍSLO 14	
04-14-BI/01	- základná funkcia: Obytná, v rodinných domoch - doplnková funkcia: Bytové domy , nezávadné zariadenia občianskej vybavenosti - prípustné funkcie: <i>jestvujúce</i> Bytové domy , zariadenia občianskej vybavenosti, najmä základnej, ako zariadenia školstva, zdravotníctva, sociálnych služieb, maloobchodu, verejného stravovania, ubytovania, služieb v oblasti nehnuteľnosti, prenajímanie, obchodné služby, počítačové služby, finančné služby, kultúrne zariadenia, drobné remeselné prevádzky – obuvnícke, stolárske, krajčírské, aranžérske, kožiarske a iné , ako aj prvky základnej technickej vybavenosti (trafostanice), zelené, detské ihriská, atď, drobnochov v rozsahu potrieb domácností na pozemkoch rodinných domov, okrem tých, ktoré majú spoločné hranice s pozemkami bytových domov - neprípustné funkcie: Výrobné zariadenia, novostavby bytových domov , samostatne stojace individuálne a radové garáže okrem pozemkov rodinných domov, hlučné, nehygienické prevádzky a iné ako základné doplnkové a prípustné funkcie - typ stavebnej činnosti: Vnútorne modernizácie, prístavby , prístavby, nadstavby, novostavby, dopravná a technická infraštruktúra. Výškové obmedzenie stavieb, zariadení, stavebných mechanizmov, porastov a pod. stanovené pre heliport FNŠP Žilina - min. index ozelenenia: 0,5 - typ zástavby: Musí korešpondovať s okolitou zástavbou
04-14-BI/02	- základná funkcia: Obytná, v rodinných domoch - doplnková funkcia: <i>jestvujúce</i> Bytové domy , nezávadné zariadenia občianskej vybavenosti - prípustné funkcie: Bytové domy , zariadenia občianskej vybavenosti, najmä základnej, ako zariadenia školstva, zdravotníctva, sociálnych služieb, maloobchodu, verejného stravovania, ubytovania, služieb v oblasti nehnuteľnosti, prenajímanie, obchodné služby, počítačové služby, finančné služby, kultúrne zariadenia, drobné remeselné prevádzky – obuvnícke, stolárske, krajčírské, aranžérske, kožiarske a iné, ako aj prvky základnej technickej vybavenosti (trafostanice), zelené, detské ihriská, atď, drobnochov v rozsahu potrieb domácností na pozemkoch rodinných domov, okrem tých, ktoré majú spoločné hranice s pozemkami bytových domov - neprípustné funkcie: Výrobné zariadenia, novostavby bytových domov , samostatne stojace individuálne a radové garáže okrem pozemkov rodinných domov, hlučné, nehygienické prevádzky a iné ako základné doplnkové a prípustné funkcie - typ stavebnej činnosti: Vnútorne modernizácie, prístavby , prístavby, nadstavby, novostavby, dopravná a technická infraštruktúra. Výškové obmedzenie stavieb, zariadení, stavebných mechanizmov, porastov a pod. stanovené pre heliport FNŠP Žilina - min. index ozelenenia: 0,5 - typ zástavby: Musí korešpondovať s okolitou zástavbou
04-14-BI/03	- základná funkcia: Obytná, v rodinných domoch - doplnková funkcia: <i>jestvujúce</i> Bytové domy , nezávadné zariadenia občianskej vybavenosti - prípustné funkcie: Bytové domy , zariadenia občianskej vybavenosti, najmä základnej, ako zariadenia školstva, zdravotníctva, sociálnych služieb, maloobchodu, verejného stravovania, ubytovania, služieb v oblasti nehnuteľnosti, prenajímanie, obchodné služby, počítačové služby, finančné služby, kultúrne zariadenia, drobné remeselné prevádzky – obuvnícke, stolárske, krajčírské, aranžérske, kožiarske a iné, ako aj prvky základnej technickej vybavenosti (trafostanice), zelené, detské ihriská, atď, drobnochov v rozsahu potrieb domácností na pozemkoch rodinných domov, okrem tých, ktoré majú spoločné hranice s pozemkami bytových domov - neprípustné funkcie: Výrobné zariadenia, novostavby bytových domov , samostatne stojace

	<p>individuálne a radové garáže okrem pozemkov rodinných domov, hlučné, nehygienické prevádzky a iné ako základné doplnkové a príпустné funkcie</p> <p>- typ stavebnej činnosti: Vnútorne modernizácie, prestavby, prístavby, nadstavby, novostavby, dopravná a technická infraštruktúra. Výškové obmedzenie stavieb, zariadení, stavebných mechanizmov, porastov a pod. stanovené pre heliport FN sP Žilina</p> <p>- min. index ozelenenia: 0,5</p> <p>- typ zástavby: Musí korešpondovať s okolitou zástavbou</p>	<p>04-14-P/03</p> <p>- základná funkcia: Zmiešaná Občianska vybavenosť a hromadné bývanie v bytových domoch s aktívnym parterom</p> <p>- doplnková funkcia dopĺňajúca základnú a príпустné funkcie, športové a relaxačné zariadenia ako občianskej vybavenosti</p> <p>- príпустné funkcie: Športovo-rekreačné, dopravné a technické vybavenie, zeleň a detské ihriská, parkovanie a garážovanie v maximálnej miere v rámci objektu</p> <p>- nepríпустné funkcie: Rodinné domy, byty v prízemí objektov, samostatne stojace individuálne a radové garáže, výrobné zariadenia, hlučné, nehygienické prevádzky a iné ako základné doplnkové a príпустné funkcie</p> <p>- typ stavebnej činnosti: Novostavby, prístavby, modernizácie, nadstavby, dopravná a technická infraštruktúra</p> <p>- min. index ozelenenia: 0,2</p> <p>- typ zástavby: od ulice s rodinnými domami, max. 3NP + ustúpené podlažia od ulice, v ostatnom území max. do 8NP</p>
<p>04-14-BI/04</p>	<p>- základná funkcia: Obytná, v rodinných domoch. Prvok územného systému ekologickej stability (ÚSES)</p> <p>- doplnková funkcia: Nezávadné zariadenia občianskej vybavenosti</p> <p>- príпустné funkcie: Zariadenia občianskej vybavenosti, najmä základnej, ako sú zariadenia školstva, zdravotníctva, sociálnych služieb, maloobchodu, verejného stravovania, ubytovania, služieb v oblasti nehnuteľností, prenajímania, obchodné služby, počítačové služby, finančné služby, kultúrne zariadenia, drobné remeselné prevádzky – obuvnícke, stolárske, krajčírské, aranžérske, kožiarske a iné, ako aj prvky základnej technickej vybavenosti (trafostanice), zeleň, detské ihriská, atď., drobnochov na pozemkoch rodinných domov v rozsahu potrieb domácnosti</p> <p>- nepríпустné funkcie: Bytové domy, výrobné zariadenia, samostatne stojace individuálne a radové garáže okrem pozemkov rodinných domov, hlučné, nehygienické prevádzky a iné ako základné doplnkové a príпустné funkcie</p> <p>- typ stavebnej činnosti: Vnútorne modernizácie, prestavby, prístavby, nadstavby, novostavby, dopravná a technická infraštruktúra. Rešpektovať prvok územného systému ekologickej stability (ÚSES) – biokoridor miestneho významu Mbk 6 – Sad mieru – Vojenský cintorín Chrást'. Výškové obmedzenie stavieb, zariadení, stavebných mechanizmov, porastov a pod. stanovené pre heliport FN sP Žilina</p> <p>- min. index ozelenenia: 0,5</p> <p>- typ zástavby: Musí korešpondovať s okolitou zástavbou. <i>Pamätihodnosť mesta zapísaná v zozname pamätihodností mesta (ZEPM) č. 15 Rodinný dom a ateliér pre akademického sochára Ladislava Beráka</i></p>	<p>URBANISTICKÝ OBYVOD ČÍSLO 04 • URBANISTICKÝ OKRSOK ČÍSLO 15</p>
<p>04-14-OV/02</p>	<p>- základná funkcia: Občianska vybavenosť, zariadenia verejného ubytovania a stravovania, školstva, zdravotníctva, sociálnych služieb, maloobchodu, služieb v oblasti nehnuteľností, prenajímania, obchodných služieb, počítačových činností administratívy, finančné služby, kultúrne zariadenia</p> <p>- doplnková funkcia: Byty v objektoch určených pre inú funkciu a domovnícke byty</p> <p>- príпустné funkcie: Obytné domovnícke, prípadne športovo-rekreačné, dopravné a technické vybavenie, zeleň a detské ihriská</p> <p>- nepríпустné funkcie: Rodinné domy, byty v prízemí objektov, samostatne stojace individuálne a radové garáže, výrobné zariadenia, hlučné, nehygienické prevádzky a iné ako základné doplnkové a príпустné funkcie</p> <p>- typ stavebnej činnosti: Prestavby, modernizácie, nadstavby, dopravná a technická infraštruktúra</p> <p>- min. index ozelenenia: 0,3</p> <p>- typ zástavby: Musí korešpondovať s okolitou zástavbou</p>	<p>04-15-OV/03</p> <p>- základná funkcia: Občianska vybavenosť, zariadenia verejného ubytovania a stravovania, školstva, zdravotníctva, sociálnych služieb, maloobchodu, služieb v oblasti nehnuteľností, prenajímania, obchodných služieb, počítačových činností administratívy, finančné služby, kultúrne zariadenia</p> <p>- doplnková funkcia: Pešie priestranstvá, zeleň</p> <p>- príпустné funkcie: Funkcie domovníckych bytov, peších priestranstiev, športovo-rekreačné, dopravné a technické vybavenie, zeleň a detské ihriská</p> <p>- nepríпустné funkcie: Samostatne stojace individuálne a radové garáže, výrobné zariadenia, hlučné, nehygienické prevádzky a iné ako základné doplnkové a príпустné funkcie.</p> <p>- Nepríпустná je výsadba vyššej (stromovej) zelene mimo pávednú druhovú skladbu</p> <p>- typ stavebnej činnosti: Prestavby, modernizácie, nadstavby, dopravná a technická infraštruktúra</p> <p>- min. index ozelenenia: 0,3</p> <p>- typ zástavby: Musí korešpondovať s okolitou zástavbou</p>
<p>04-14-OV/03</p>	<p>- základná funkcia: Občianska vybavenosť, zariadenia verejnej správy a administratívy, maloobchodu, služieb v oblasti nehnuteľností, prenajímania, obchodných služieb, počítačových činností finančné služby</p> <p>- doplnková funkcia: Byty v objektoch určených pre inú funkciu (domovnícke byty); Bytové domy</p> <p>- príпустné funkcie: Obytné domovnícke, prípadne športovo-rekreačné, dopravné a technické vybavenie, zeleň a detské ihriská</p> <p>- nepríпустné funkcie: Rodinné domy, byty v prízemí objektov, samostatne stojace individuálne a radové garáže, výrobné zariadenia, hlučné, nehygienické prevádzky a iné ako základné doplnkové a príпустné funkcie</p> <p>- typ stavebnej činnosti: Prestavby, novostavby, modernizácie, nadstavby, prístavby, dopravná a technická infraštruktúra</p> <p>- min. index ozelenenia: 0,3</p> <p>- typ zástavby: Musí korešpondovať s okolitou zástavbou</p>	<p>04-15-P/01</p> <p>- základná funkcia: Zmiešaná - občianska vybavenosť a hromadné bývanie, zariadenia zdravotníctva a nevýrobné služby</p> <p>- doplnková funkcia: trvalé a prechodné bývanie podmienené dodržaním príпустných hodnôt hluku podľa vyhlášky MZ SR č. 549/2007 Z.z., športové ihriská</p> <p>- príпустné funkcie: Športovo – rekreačné, zeleň a ihriská</p> <p>- nepríпустné funkcie: Rodinné domy, bytové domy, samostatne stojace individuálne a radové garáže, výrobné zariadenia, hlučné, nehygienické prevádzky a iné ako základné doplnkové a príпустné funkcie</p> <p>- typ stavebnej činnosti: Prístavby a nadstavby, modernizácie, dopravná a technická infraštruktúra</p> <p>- min. index ozelenenia: 0,3</p> <p>- typ zástavby: Podľa jestvujúceho stavu</p>
		<p>04-15-P/02</p> <p>- základná funkcia: zmiešaná občianska vybavenosť hromadné bývanie s aktívnym parterom, parkovanie v maximálnej miere v rámci objektov, zariadenia verejného ubytovania a stravovania, maloobchodu, zdravotníctva, administratívy, nevýrobných služieb, kultúrne zariadenia</p> <p>- doplnková funkcia: Pešie priestranstvá, HPP, zeleň, výtvarné dielo v rámci HPP</p> <p>- príпустné funkcie: športovo-rekreačné, dopravné a technické vybavenie, detské ihriská,</p> <p>- nepríпустné funkcie: rodinné domy, samostatne stojace individuálne a radové garáže, výrobné zariadenia, hlučné, nehygienické prevádzky a iné ako základné doplnkové a príпустné funkcie</p> <p>- typ stavebnej činnosti: Novostavby, modernizácie, prístavby, nadstavby, dopravná a technická infraštruktúra, v rámci riešenia uvažovať s použitím výtvarných diel nachádzajúcich sa v území</p> <p>- min. index ozelenenia: 0,2</p> <p>- typ zástavby: Musí korešpondovať s okolitou zástavbou, max. 8 NP</p> <p>URBANISTICKÝ OBYVOD ČÍSLO 04 • URBANISTICKÝ OKRSOK ČÍSLO 16</p> <p>04-16-SR/01</p> <p>- základná funkcia: Zmiešaná, športu, rekreácie, s vysokým podielom zelene. Navrhovaný</p>

	<p>prvok územného systému ekologickej stability (ÚSES)</p> <p>-doplnková funkcia: Záchytné parkoviská, parkovacie domy, a iné objekty súvisiace so športovo- rekreačnou funkciou, <i>v časti Zonácia Lesoparku Chrasť v zmysle regulatívov pre zónu C</i></p> <p>-prípustné funkcie: Zariadenia občianskej vybavenosti, súvisiace so športovo-rekreačnou činnosťou, športovo-rekreačné funkcie, odpočinkové plochy, dopravné a technické vybavenie, parky, verejná zeleň a detské ihriská, <i>v časti Zonácie Lesoparku Chrasť v zmysle regulatívov pre zónu C</i></p> <p>-nepripustné funkcie: Rodinné domy, bytové domy, zariadenia výroby, samostatne stojace individuálne garáže vrátane radových hlučné, nehygienické prevádzky, prevádzky náročne na dopravu (zásobovanie, obsluha, parkovanie) a iné ako základné doplnkové a prípustné funkcie</p> <p>-typ stavebnej činnosti: Novostavby, prestavby, modernizácie, nadstavby, prístavby dopravná a technická infraštruktúra. Rešpektovať navrhovaný prvok územného systému ekologickej stability (ÚSES) - biokoridor miestneho významu Mbk 8 – Všívák – svah za Solinkami – Chrasť, <i>v časti Zonácie Lesoparku Chrasť v zmysle regulatívov pre zónu C</i></p> <p>-min. index ozelenenia: 0,75</p> <p>-typ zástavby: Podľa následného územného plánu zóny (ÚPN-Z), <i>v časti Zonácie Lesoparku Chrasť v zmysle regulatívov pre zónu C</i></p> <p>-Negatívne faktory ŽP: Evidovaný zosuv. Stavebnú činnosť v ňom a v jeho blízkosti podmieniť vykonaním geologického prieskumu a dodržaním jeho podmienok</p>	<p>-<i>doplnková funkcia: športovo – rekreačná, izolačná a verejná zeleň, detské ihriská, parkovací dom, výtvarné dielo v rámci HPP</i></p> <p>-<i>nepripustné funkcie: Rodinné domy, samostatne stojace individuálne a radové garáže, výrobné zariadenia, hlučné, nehygienické prevádzky a iné ako základné doplnkové a prípustné funkcie.</i></p> <p>-<i>prípustné funkcie: Stanica záchrannej zdravotnej služby</i></p> <p>-<i>typ stavebnej činnosti: Novostavby do 6 NP, prístavby, nadstavby, dopravná a technická infraštruktúra, v prípade viacpodlažných objektov parkovanie v maximálnej miere v rámci objektov, hlavne pešie trasy a HPP, rešpektovať navrhovaný prvok územného systému ekologickej stability (ÚSES) - biokoridor miestneho významu Mbk 7 – potok Všívák min. 20 m od hornej hrany koryta potoka Všívák zo západnej strany, súčasťou biokoridoru cyklotrasa H2b, chodník pre peších, mimoúrovňová cyklotrasa, parkové úpravy verejnej zelene. Dopravné napojenie výlučne z navrhovanej cesty C2, MO 8/40, paralelnou s diaľničným prívádzačom MZ 28/80</i></p> <p>-<i>min. index ozelenenia: 0,3</i></p> <p>-<i>typ zástavby: podrobne zadefinuje ÚŠ Bytčica (pri OC Metro)</i></p>
<p>04-16-ZLP/01</p>	<p>-základná funkcia: Rekreačná. Prvok územného systému ekologickej stability (ÚSES)</p> <p>-doplnková funkcia: Ekostabilizačná</p> <p>-prípustné funkcie: Pobytové plochy s nenáročnými zariadeniami, pešie turistické chodníky a cykloturistické chodníky, zariadenia technickej infraštruktúry</p> <p>-nepripustné funkcie: Iné, ako základné, doplnkové, alebo prípustné</p> <p>-typ stavebnej činnosti: Terénne úpravy, údržba peších a cyklistických chodníkov a technickej infraštruktúry. Rešpektovať prvok územného systému ekologickej stability (ÚSES) – biocentrum miestneho významu Mbc 21 – Lesopark Chrasť</p> <p>-typ zástavby: Bez zástavby, <i>podľa Zonácie Lesoparku Chrasť v zmysle regulatívov pre zónu A2, B, C</i></p> <p>-Negatívne faktory ŽP: Evidovaný zosuv. Stavebnú činnosť v ňom a v jeho blízkosti podmieniť vykonaním geologického prieskumu a dodržaním jeho podmienok</p>	<p>04-32-SR/01</p> <p>-základná funkcia: Šport</p> <p>-doplnková funkcia: Rekreácia</p> <p>-prípustné funkcie: Odpočinkové plochy, zeleň, rôzne dráhy (napr. bežecké, cyklotriálové), altánky, vodné plochy, pieskoviská, detské ihriská a pod. Súčasne za vhodných okolností tu existujú napríklad služobné byty, prechodné ubytovanie, stravovacie zariadenia, <i>hasičská zbrojnica</i></p> <p>-nepripustné funkcie: Rodinné domy, bytové domy, garáže, zariadenia výroby, hlučné, nehygienické prevádzky a iné ako základné doplnkové a prípustné funkcie</p> <p>-typ stavebnej činnosti: Novostavby, prístavby, <i>nadstavby, dostavby, prestavby</i>, dopravná a technická infraštruktúra</p> <p>-min. index ozelenenia: 0,4</p> <p>-typ zástavby: Izolovaný objekt tribúny so šatňami, hygienickými a technickými priestormi a priestormi na prechodné ubytovanie a <i>hasičská zbrojnica</i>, výška zástavby max. 1+2+1 podlaží, zeleň po obvode areálu</p>
URBANISTICKÝ OBLASTNÝ ÚZEMNÝ PLÁN ČÍSLO 04 • URBANISTICKÝ OKRSOK ČÍSLO 32		
<p>04-32-BI/02</p>	<p>-základná funkcia: Obytná, v rodinných domoch. Prvok územného systému ekologickej stability (ÚSES) a navrhovaný prvok územného systému ekologickej stability (ÚSES). Ložisko nevyhradeného nerastu tehliarskej hliny v Bytčici</p> <p>-doplnková funkcia: Nezávadné zariadenia občianskej vybavenosti</p> <p>-prípustné funkcie: Zariadenia občianskej vybavenosti, najmä základnej, ako sú zariadenia zdravotníctva, sociálnych služieb, <i>Domov sociálnych služieb</i>, maloobchodu, drobné remeselné prevádzky - obuvnícke, stolárske, krajčírské, aranžérske, kožiarske a iné, ako aj prvky základnej technickej vybavenosti (trafostanice), zeleň, detské ihriská, atď, drobných na pozemkoch rodinných domov v rozsahu potrieb domácnosti</p> <p>-nepripustné funkcie: Bytové domy, výrobné zariadenia, samostatne stojace individuálne a radové garáže okrem pozemkov rodinných domov, hlučné, nehygienické prevádzky a iné ako základné doplnkové a prípustné funkcie</p> <p>-typ stavebnej činnosti: Vnútorne modernizácie, prestavby, prístavby, nadstavby, novostavby, dopravná a technická infraštruktúra. Rešpektovať prvok územného systému ekologickej stability (ÚSES) – biokoridor miestneho významu Mbk 7 – Potok Všívák a navrhovaný prvok územného systému ekologickej stability (ÚSES) – biokoridor miestneho významu Mbk 8 Všívák – svah za Solinkami – Chrasť. Ložisko nevyhradeného nerastu tehliarskej hliny v Bytčici 4375 – Bytčica – Žilina – tehliarske suroviny</p> <p>-min. index ozelenenia: 0,5</p> <p>-typ zástavby: Určí následná štúdiu zóny Solinky – juh. V ostatných územiach musí korešpondovať s okolitou zástavbou</p>	<p>04-32-SKL/01</p> <p>-základná funkcia: Skladka energetického odpadu</p> <p>-doplnková funkcia: Zeleň</p> <p>-prípustné funkcie: Skladovanie odpadov energetiky, zeleň</p> <p>-nepripustné funkcie: Iné ako základné, doplnkové, alebo prípustné</p> <p>-typ stavebnej činnosti: Terénne úpravy</p> <p>-typ zástavby: Bez zástavby</p> <p>-negatívne faktory ŽP: Environmentálna záťaž ZA 013 – Pravdepodobná EZ – Rosina – skladka popolčeka – odkalisko. Vykonať potrebné prieskumy, v prípade potreby stanoviť opatrenia a následne záťaž sanovať.</p> <p>04-32-VK/02</p> <p>-základná funkcia: Rekultivácia územia s ekologickou záťažou</p> <p>-doplnková funkcia: Vedenie prvkov (koridory) dopravnej a technickej infraštruktúry</p> <p>-prípustné funkcie: Funkcia rekreácie vo forme pohybových aktivít po rekultivácii územia</p> <p>-nepripustné funkcie: Iné, ako základné, doplnkové, alebo prípustné</p> <p>-typ stavebnej činnosti: Údržba technickej infraštruktúry,</p> <p>-typ zástavby: Inžinierske stavby</p> <p>-Negatívne faktory ŽP: Evidovaná environmentálna záťaž</p>
URBANISTICKÝ OBLASTNÝ ÚZEMNÝ PLÁN ČÍSLO 05 • URBANISTICKÝ OKRSOK ČÍSLO 28		
<p>04-32-P/05</p>	<p>-základná funkcia: Zmiešaná - občianska vybavenosť a hromadné bývanie s aktívnym parterom, zariadenia obchodu a nevýrobné služby, administratíva,</p>	<p>05-28-BI/02</p> <p>-základná funkcia: Obytná, v bytových domoch</p> <p>-doplnková funkcia: Nezávadné služby</p> <p>-prípustné funkcie: Zeleň, detské</p> <p>-nepripustné funkcie: Samostatne stojace individuálne a radové garáže, rodinné domy, výrobné zariadenia, hlučné, nehygienické prevádzky a iné ako základné doplnkové a prípustné funkcie</p> <p>-typ stavebnej činnosti: Novostavby, prístavby, nadstavby, dopravná a technická infraštruktúra</p> <p>-min. index ozelenenia: 0,6</p>

<p>05-28-BI/05</p>	<p>- <i>typ zástavby: Max. výška zástavby do 3 NP, nepripúšťa sa oplotenie</i></p> <p>- základná funkcia: Obytná, v rodinných domoch</p> <p>- doplnková funkcia: Nezvádné zariadenia služieb a maloobchodu</p> <p>- prípustné funkcie: Zariadenia základnej občianskej vybavenosti, teda maloobchodné predajne potravinárskeho charakteru, drobné remeselné prevádzky – obuvnícke, stolárske, krajčirské, aranžérske, kožiarske a iné, ako aj prvky základnej technickej vybavenosti (trafostanice), zeleň, detské ihriská, atď. Drobnochov v rozsahu potrieb domácností</p> <p>- neprípustné funkcie: Bytové domy, výrobné zariadenia, samostatne stojace individuálne a radové garáže okrem pozemkov rodinných domov, hlučné, nehygienické prevádzky a iné ako základné doplnkové a prípustné funkcie</p> <p>- typ stavebnej činnosti: Vnútorne modernizácie, <i>novostavby, prestavby, prístavby</i>, nadstavby, dopravná a technická infraštruktúra</p> <p>- min. index ozelenenia: 0,6</p> <p>- <i>typ zástavby: Musí korešpondovať s okolitou zástavbou</i></p>	<p>zelene</p> <p>- <i>typ zástavby: Musí korešpondovať s okolitou zástavbou</i></p>
URBANISTICKÝ OBLASTNÝ ÚZEMNÝ PLÁN ČÍSLO 05 • URBANISTICKÝ OKRSOK ČÍSLO 29		
<p>05-28-P/03</p>	<p>- základná funkcia: Zmiešaná, občianska vybavenosť, najmä zariadenia maloobchodu, verejného stravovania, služieb a nezávadná výroba</p> <p>- doplnková funkcia: Byty v objektoch určených pre inú funkciu</p> <p>- prípustné funkcie: Zariadenia vyššej a základnej vybavenosti, vrátane výrobných a remeselných prevádzok bez škodlivých vplyvov – zápach, hluk, prašnosť, odpad, dopravné a technické vybavenie a verejná zeleň, <i>v areáli bývalej mestskej kotelne zberný dvor</i></p> <p>- neprípustné funkcie: Rodinné domy, bytové domy, samostatne stojace individuálne garáže vrátane radových (okrem pozemkov výroby), hlučné, nehygienické prevádzky, prevádzky náročné na dopravu (zásobovanie, obsluha, parkovanie) a iné ako základné doplnkové a prípustné funkcie</p> <p>- typ stavebnej činnosti: Modernizácie, <i>prestavby</i>, nadstavby, prístavby, dopravná a technická infraštruktúra</p> <p>- min. index ozelenenia: 0,4</p> <p>- <i>typ zástavby: Musí korešpondovať s okolitou zástavbou</i></p>	<p>05-29-BH/10</p> <p>- základná funkcia: Obytná, v bytových domoch</p> <p>- doplnková funkcia: Základná občianska vybavenosť, dopravná a technická infraštruktúra, zeleň, v kontakte s funkčným územím IBV (5.29.BI/02) aj funkcie tohto územia</p> <p>- prípustné funkcie: Služby, športovo-rekreačné funkcie, prvky základnej technickej vybavenosti (trafostanice), zeleň, ihriská, vrátane detských, a pod., rodinné domy v kontakte s funkčným územím IBV.</p> <p>- Neprípustné funkcie: Samostatne stojace individuálne a radové garáže, výrobné zariadenia, hlučné, nehygienické prevádzky a iné ako základné doplnkové a prípustné funkcie.</p> <p>- Neprípustná je výsadba vyššej (stromovej) zelene mimo pôvodnú druhovú skladbu</p> <p>- <i>typ stavebnej činnosti: Novostavby, nadstavby, prístavby, stavebné úpravy a udržiavacie práce, asanačie. Pri výstavbe nových bytových domov riešiť garážovanie v maximálne novej miere v rámci objektu</i></p> <p>- <i>min. index ozelenenia: 0,5</i></p> <p>- <i>typ zástavby: Výšku a spôsob zástavby vrátane organizácie a obsluhy územia a koeficienty a indexy min. indexu ozelenenia stanoví následná urbanistická štúdia zóny Hájik – Hradisko – Podľa ÚPN-Z Hájik Bradová</i></p> <p>- <i>Negatívne faktory ŽP: Tektonické línie potvrdené</i></p>
<p>05-28-P/04</p>	<p>- základná funkcia: Zmiešaná, občianska vybavenosť a bývanie v rodinných domoch a nízkopodlažných bytových domoch. Navrhovaný prvok územného systému ekologickej stability (ÚSES)</p> <p>- doplnková funkcia: Byty v objektoch určených pre inú funkciu (služobné), športovo - rekreačná,</p> <p>- <i>prípustná funkcia: Domov sociálnych služieb</i></p> <p>- typ stavebnej činnosti: Novostavby, prístavby, nadstavby, modernizácie, dopravná a technická infraštruktúra. Rešpektovať navrhovaný prvok územného systému ekologickej stability (ÚSES) - biokoridor miestneho významu Mbk 14 – Potok v Závodi</p> <p>- min. index ozelenenia: 0,4</p> <p>- <i>typ zástavby: Musí korešpondovať s okolitou zástavbou. Výstavba s limitom do 4 NP</i></p> <p>- <i>Negatívne faktory ŽP: Evidovaný zosuv. Stavebnú činnosť v ňom a v jeho blízkosti podmieniť vykonaním geologického prieskumu a dodržaním jeho podmienok</i></p>	<p>05-29-P/01</p> <p>- základná funkcia: Zmiešané územie, obytná funkcia v bytových domoch, vyššia a základná občianska vybavenosť. Navrhovaný prvok územného systému ekologickej stability (ÚSES)</p> <p>- doplnková funkcia: Hlavné pešie priestory, dopravná a technická infraštruktúra, verejná zeleň, športové ihriská, hlavné pešie priestory</p> <p>- prípustné funkcie: Rekreačia, zeleň izolačná, ihriská, vrátane detských, športovo-rekreačné funkcie, prvky základnej technickej vybavenosti (trafostanice), atď. Hromadná garáž.</p> <p>- neprípustné funkcie: Rodinné domy, samostatne stojace individuálne a radové garáže, výrobné zariadenia, hlučné, nehygienické prevádzky a iné ako základné doplnkové a prípustné funkcie. Neprípustná je výsadba vyššej (stromovej) zelene mimo pôvodnú druhovú skladbu.</p> <p>- <i>typ stavebnej činnosti: Novostavby, nadstavby, prístavby, stavebné úpravy, udržiavacie práce, asanačie. Pri výstavbe bytových domov riešiť garážovanie v maximálne novej miere v rámci objektu. Rešpektovať navrhovaný prvok územného systému ekologickej stability (ÚSES) - biokoridor miestneho významu Mbk 13 – Zaháj pod Hradiskom - Hradisko</i></p> <p>- min. index ozelenenia: <i>0,40</i></p> <p>- <i>typ zástavby: Výšku a spôsob zástavby vrátane organizácie a obsluhy územia a min. indexu ozelenenia stanoví následná urbanistická štúdia zóny podľa ÚŠ Hájik – Hradisko</i></p> <p>- <i>Negatívne faktory ŽP: Zvýšené radónové riziko, tektonické línie potvrdené</i></p>
URBANISTICKÝ OBLASTNÝ ÚZEMNÝ PLÁN ČÍSLO 05 • URBANISTICKÝ OKRSOK ČÍSLO 30		
<p>05-28-ZBI/03</p>	<p>- základná funkcia: Zeleň izolačná a ekostabilizačná. Prvok územného systému ekologickej stability (ÚSES) a navrhovaný prvok územného systému ekologickej stability (ÚSES)</p> <p>- doplnková funkcia: Detské ihriská, pešie chodníky, drobná architektúra. <i>Existujúca stavba a jej nadstavby a prístavby</i></p> <p>- prípustné funkcie: V území zelene majúcej izolačnú a ekostabilizačnú úlohu je možné zriaďovať funkcie, ktoré dopĺňajú jej hlavný účel. Medzi takéto funkcie patria: odpočinkové plochy s drobnou architektúrou, výtvarné diela, detské ihriská a podobné, ktoré nepotláčajú základnú funkciu. Tiež zariadenia pešej <i>a cyklistickej</i> dopravy a technické vybavenie. <i>Existujúca stavba, jej nadstavby a prístavby</i></p> <p>- typ stavebnej činnosti: Údržba a ochrana zelene, detské ihriská, pešie chodníky <i>a cyklotrasa</i>. Rešpektovať prvok územného systému ekologickej stability (ÚSES) – biokoridor regionálneho významu Rbk 18 – Vodný tok a niva Rajčianky a navrhovaný prvok územného systému ekologickej stability (ÚSES) - biokoridor miestneho významu Mbk 14 – Potok v Závodi. <i>Stavebné úpravy, nadstavby a prístavby existujúcej stavby pri rešpektovaní miestneho biokoridoru Mbk 14 Potok v závodi vrátane jeho spracovanej</i></p>	<p>05-30-BH/01</p> <p>- základná funkcia: Obytná, v bytových domoch</p> <p>- doplnková funkcia: Základná občianska vybavenosť, zeleň, dopravná a technická infraštruktúra</p> <p>- prípustné funkcie: Služby, rekreačia, prvky základnej technickej vybavenosti (trafostanice), ihriská, vrátane detských, atď.</p> <p>- neprípustné funkcie: Rodinné domy, samostatne stojace individuálne a radové garáže, výrobné zariadenia, hlučné, nehygienické prevádzky a iné ako základné doplnkové a prípustné funkcie. Neprípustná je výsadba vyššej (stromovej) zelene mimo pôvodnú druhovú skladbu.</p> <p>- <i>typ stavebnej činnosti: Novostavby, nadstavby, prístavby, stavebné úpravy, udržiavacie práce, asanačie. Pri výstavbe bytových domov riešiť garážovanie v maximálne novej miere v rámci objektu</i></p> <p>- <i>min. index ozelenenia: 0,50</i></p> <p>- <i>typ zástavby: Výšku a spôsob zástavby vrátane organizácie a obsluhy územia a min. indexu ozelenenia stanoví následná urbanistická štúdia zóny Hájik – Hradisko podľa</i></p>

<p>05-30-P/02</p>	<p><i>navrhovanej v ÚPN-Z Hájik - Bradová</i></p> <ul style="list-style-type: none"> -základná funkcia: Zmiešané územie, funkcia obytná, v bytových domoch, vyššia a základná občianska vybavenosť -doplnková funkcia: Hlavné pešie priestory, športové ihriská, verejná zeleň, dopravná a technická infraštruktúra -prípustné funkcie: Rekreačia, ihriská, vrátane detských, prípadne športovo-rekreačné. Tiež prvky základnej technickej vybavenosti (trafostanice), atď. Hromadné garáže. -nepripustné funkcie: Rodinné domy, samostatne stojace individuálne a radové garáže, výrobné zariadenia, hlučné, nehygienické prevádzky a iné ako základné doplnkové a prípuštné funkcie. Nepripustná je výsadba vyššej (stromovej) zelene mimo pôvodnú druhovú skladbu -typ stavebnej činnosti: Novostavby, nadstavby, prístavby, stavebné úpravy, udržiavacie práce, asanácie. Pri výstavbe bytových domov riešiť garážovanie v maximálne možnej miere v rámci objektu -index zelene: 0,40 -typ zástavby: Výška a spôsob zástavby vrátane organizácie a obsluhy územia a min-indexu ozelenenia a min-index ozelenenia stanovi následná urbanistická štúdia zóny Hájik podľa ÚS Hájik - Hradisko
URBANISTICKÝ OBVOD ČÍSLO 05 • URBANISTICKÝ OKRSOK ČÍSLO 34	
<p>05-34-OV/01</p>	<ul style="list-style-type: none"> -základná funkcia: Občianska vybavenosť, služby, čerpace stanice pohonných hmôt, autoservis -doplnková funkcia: Zeleň -prípustné funkcie: Dopravné a technické vybavenie, zeleň a ihriská, <i>Stanica záchranej zdravotnej služby</i> -nepripustné funkcie: Bytové domy, rodinné domy, zariadenia výroby a iné ako základné doplnkové a prípuštné funkcie -typ stavebnej činnosti: Novostavby, stavebné úpravy, nadstavby, prístavby, dopravná a technická infraštruktúra -Min. index ozelenenia: 0,3 -typ zástavby: Musí korešpondovať s okolitou zástavbou
URBANISTICKÝ OBVOD ČÍSLO 05 • URBANISTICKÝ OKRSOK ČÍSLO 46	
<p>05-46-ŠR/03</p>	<ul style="list-style-type: none"> -základná funkcia: Šport -doplnková funkcia: Rekreačia -prípustné funkcie: Odpočinkové plochy, zeleň, rôzne dráhy (napr. bežecké, cyklotriálové), altánky, vodné plochy, pieskoviská, detské ihriská a pod. Súčasne za vhodných okolností tu existujú napríklad služobné byty, prechodné ubytovanie, stravovacie zariadenia, <i>hasičská zbrojnica</i> -nepripustné funkcie: Rodinné domy, bytové domy, garáže, zariadenia výroby, hlučné, nehygienické prevádzky a iné ako základné doplnkové a prípuštné funkcie -typ stavebnej činnosti: Novostavby, rekonštrukcia a údržba ihrisk, zelene, dopravná a technická infraštruktúra -min. index ozelenenia: 0,4 -typ zástavby: Izolovaný objekt so šatňami, hygienickými priestormi, technickými priestormi a priestormi na prechodné ubytovanie a <i>hasičská zbrojnica</i>, výška zástavby max. 1+1+1 podlaží, zeleň po obvode areálu
URBANISTICKÝ OBVOD ČÍSLO 06 • URBANISTICKÝ OKRSOK ČÍSLO 35	
<p>06-35-VS/02</p>	<ul style="list-style-type: none"> -základná funkcia: Výroba, zariadenia energetiky, bez nepriaznivého vplyvu na obytnú zónu -doplnková funkcia: Občianska a technická vybavenosť -prípustné funkcie: Funkcie nezávadnej výroby, vrátane výroby energií, výrobných služieb, výrobné administratívy a príručných skladov, priestory na spracovanie mestského biologického odpadu kompostovaním, tiež zariadenia občianskej vybavenosti, dopravné a technické vybavenie, verejná zeleň, <i>Stanica záchranej zdravotnej služby</i> -nepripustné funkcie: Rodinné domy, bytové domy, samostatne stojace individuálne a radové garáže na pozemkoch občianskej vybavenosti, hlučné, nehygienické prevádzky, prevádzky náročné na dopravu (zásobovanie, obsluha, parkovanie) a iné ako základné doplnkové a prípuštné funkcie

	<ul style="list-style-type: none"> -typ stavebnej činnosti: Prestavby, nadstavby, prístavby, novostavby, dopravná a technická infraštruktúra -min. index ozelenenia: 0,3 -typ zástavby: Musí korešpondovať s okolitou zástavbou
URBANISTICKÝ OBVOD ČÍSLO 06 • URBANISTICKÝ OKRSOK ČÍSLO 38	
<p>06-38-ŠR/01</p>	<ul style="list-style-type: none"> -základná funkcia: Šport. Prvok územného systému ekologickej stability (ÚSES) -doplnková funkcia: Rekreačia -prípustné funkcie: Odpočinkové plochy, zeleň, rôzne dráhy (napr. bežecké, cyklotriálové), altánky, vodné plochy, pieskoviská, detské ihriská a pod. Súčasne za vhodných okolností tu existujú napríklad služobné byty, prechodné ubytovanie, stravovacie zariadenia, <i>hasičská zbrojnica</i> -nepripustné funkcie: Rodinné domy, bytové domy, garáže, zariadenia výroby a iné ako základné doplnkové a prípuštné funkcie -typ stavebnej činnosti: Prestavby, nadstavby, prístavby, novostavby, dopravná a technická infraštruktúra. Rešpektovať prvok územného systému ekologickej stability (ÚSES) - biokoridor nadregionálneho významu Nrbk 2 – Rieka Kysuca -min. index ozelenenia: 0,4 -typ zástavby: Izolovaný objekt trúbny so šatňami, priestormi hygienickými, technickými a na prechodné ubytovanie a <i>hasičská zbrojnica</i>, výška zástavby max. 1+1+1 podlaží, alebo 1+1 podlažie, zeleň po obvode areálu
URBANISTICKÝ OBVOD ČÍSLO 07 • URBANISTICKÝ OKRSOK ČÍSLO 23	
<p>07-23-BI/05</p>	<ul style="list-style-type: none"> -základná funkcia: Obytná, v rodinných domoch. Prvok územného systému ekologickej stability (ÚSES) -doplnková funkcia: Nezávadné zariadenia občianskej vybavenosti -prípustné funkcie: Zariadenia občianskej vybavenosti, najmä základnej, teda zariadenia školstva, zdravotníctva, sociálnych služieb, <i>Domov sociálnych služieb</i>, maloobchodu, verejného stravovania, ubytovania, služieb v oblasti nehnuteľností, prenajímanie, obchodné služby, počítačové služby, finančné služby, kultúrne zariadenia, sakrálné stavby, drobné remeselné prevádzky – obuvnícke, stolárske, krajčirské, aranžérske, kožiarske a iné, ako aj prvky základnej technickej vybavenosti (trafostanice), zeleň, detské ihriská, atď., drobných možný v rozsahu potrieb domácností, -nepripustné funkcie: Bytové domy, výrobné zariadenia, samostatne stojace individuálne a radové garáže okrem pozemkov rodinných domov, hlučné, nehygienické prevádzky a iné ako základné doplnkové a prípuštné funkcie -typ stavebnej činnosti: Vnútorne modernizácie, prestavby, prístavby, nadstavby, novostavby, dopravná a technická infraštruktúra. Rešpektovať prvok územného systému ekologickej stability (ÚSES) – biokoridor miestneho významu Mbk 16 – Potok Liešovský cez Žádubnie. Vymedzený priestor pre podružné mestské centrum -min. index ozelenenia: 0,6 -typ zástavby: Musí korešpondovať s okolitou zástavbou -Negatívne faktory ŽP: Zvýšené radónové riziko, tektonické línie predpokladané
<p>07-23-P/01</p>	<ul style="list-style-type: none"> -základná funkcia: Zmiešaná, občianskej vybavenosti a rodinné domy -doplnková funkcia: Rekreačia a šport -prípustné funkcie: <i>Domov sociálnych služieb</i> -typ stavebnej činnosti: Novostavby, stavebné úpravy, nadstavby, <i>prístavby</i>, dopravná a technická infraštruktúra, popri ochrane vzrastlých stromov a rešpektovaní existujúceho tvaru (stavu, sklonu) terénu. Vymedzený priestor pre podružné mestské centrum -min. index ozelenenia: 0,5 -typ zástavby: Musí korešpondovať s okolitou zástavbou, výška max.. 0(1)+2+1, odvodená od najnižšieho miesta osadenia stavby -Negatívne faktory ŽP: Zvýšené radónové riziko
URBANISTICKÝ OBVOD ČÍSLO 07 • URBANISTICKÝ OKRSOK ČÍSLO 40	
<p>07-40-BI/03</p>	<ul style="list-style-type: none"> -základná funkcia: Obytná, v rodinných domoch. Prvok územného systému ekologickej stability -doplnková funkcia: Nezávadné zariadenia občianskej vybavenosti -prípustné funkcie: Zariadenia občianskej vybavenosti, najmä základnej, teda zariadenia školstva, zdravotníctva, sociálnych služieb, maloobchodu, verejného stravovania,

	<p>ubytovania, služieb v oblasti nehnuteľností, prenajímanie, obchodné služby, počítačové služby, finančné služby, kultúrne zariadenia, sakrálné stavby, drobné remeselné prevádzky – obuvnícke, stolárske, krajčírské, aranžérske, kožiarske a iné, ako aj prvky základnej technickej vybavenosti (trafostanice), zeleň, detské ihriská, atď., drobnochov v rozsahu potrieb domácností, <i>hasičská zbrojnica, Domov sociálnych služieb</i></p> <p>-nepripustné funkcie: Bytové domy, výrobné zariadenia, samostatne stojace individuálne a radové garáže okrem pozemkov rodinných domov, hlučné, nehygienické prevádzky a iné ako základné doplnkové a prípustné funkcie</p> <p>-typ stavebnej činnosti: Vnútorne modernizácie, <i>prestavby</i>, prístavby, nadstavby, novostavby, dopravná a technická infraštruktúra. Rešpektovať prvok územného systému ekologickej stability (ÚSES) – biokoridor miestneho významu MbK 16 – Potok Liešovský cez Zádubnie. Vymedzený priestor pre podružné mestské centrum</p> <p>-min. index ozelenenia: 0,6</p> <p>-typ zástavby: Musí korešpondovať s okolitou zástavbou</p> <p>-Negatívne faktory ŽP: Zvýšené radónové riziko, tektonické línie predpokladané</p>	<p>-doplnková funkcia: Základná občianska vybavenosť</p> <p>-<i>prípustná funkcia: Domov sociálnych služieb</i></p> <p>-typ stavebnej činnosti: Novostavby, vnútorné modernizácie, <i>prestavby</i>, prístavby, nadstavby, dopravná a technická infraštruktúra. Normové riešenie komunikácií v morfológicky náročnom teréne. Rešpektovať navrhovaný prvok územného systému ekologickej stability (ÚSES) - biokoridor miestneho významu MbK 2 – Potok Trnovka. Vymedzený priestor pre podružné mestské centrum</p> <p>-min. index ozelenenia: 0,6</p> <p>-typ zástavby: Podľa Urbanistickej štúdie IBV Trnové – Trnovka. V ostatných územiach musí korešpondovať s okolitou zástavbou</p> <p>-Negatívne faktory ŽP: Evidovaný zosuv. Stavebnú činnosť v ňom a v jeho blízkosti podmieniť vykonaním geologického prieskumu a dodržaním jeho podmienok</p>
URBANISTICKÝ OBYV. OBVOD ČÍSLO 07 • URBANISTICKÝ OKRSOK ČÍSLO 40		
<p>07-40-BI/03</p>	<p>-základná funkcia: Obytná, v rodinných domoch. Prvok územného systému ekologickej stability</p> <p>-doplnková funkcia: Nezávadné zariadenia občianskej vybavenosti</p> <p>-prípustné funkcie: Zariadenia občianskej vybavenosti, najmä základnej, teda zariadenia školstva, zdravotníctva, sociálnych služieb, maloobchodu, verejného stravovania, ubytovania, služieb v oblasti nehnuteľností, prenajímanie, obchodné služby, počítačové služby, finančné služby, kultúrne zariadenia, sakrálné stavby, drobné remeselné prevádzky – obuvnícke, stolárske, krajčírské, aranžérske, kožiarske a iné, ako aj prvky základnej technickej vybavenosti (trafostanice), zeleň, detské ihriská, atď., drobnochov v rozsahu potrieb domácností, <i>hasičská zbrojnica, Domov sociálnych služieb</i></p> <p>-nepripustné funkcie: Bytové domy, výrobné zariadenia, samostatne stojace individuálne a radové garáže okrem pozemkov rodinných domov, hlučné, nehygienické prevádzky a iné ako základné doplnkové a prípustné funkcie</p> <p>-typ stavebnej činnosti: Vnútorne modernizácie, <i>prestavby</i>, prístavby, nadstavby, novostavby, dopravná a technická infraštruktúra. Rešpektovať prvok územného systému ekologickej stability (ÚSES) – biokoridor miestneho významu MbK 16 – Potok Liešovský cez Zádubnie. Vymedzený priestor pre podružné mestské centrum</p> <p>-min. index ozelenenia: 0,6</p> <p>-typ zástavby: Musí korešpondovať s okolitou zástavbou</p> <p>-Negatívne faktory ŽP: Zvýšené radónové riziko, tektonické línie predpokladané</p>	<p><i>08-31-BI/17</i></p> <p>-základná funkcia: Obytná, v rodinných domoch.</p> <p>-doplnková funkcia: Základná občianska vybavenosť</p> <p>-prípustné funkcie: <i>teľovýchovy a športu, nevýrobných služieb, maloobchodné predajne, verejné stravovanie, kultúrne zariadenia, dopravná obsluha, technická vybavenosť, zeleň, detské ihriská, atď., drobnochov v rozsahu potrieb domácností</i></p> <p>-nepripustné funkcie: Bytové domy, výrobné zariadenia, samostatne stojace individuálne a radové garáže okrem pozemkov rodinných domov, hlučné, nehygienické prevádzky a iné ako základné doplnkové a prípustné funkcie</p> <p>-typ stavebnej činnosti: Novostavby, vnútorné modernizácie, prístavby, nadstavby, dopravná a technická infraštruktúra. Rešpektovať OP technickej infraštruktúry</p> <p>-min. index ozelenenia: 0,5</p> <p>-typ zástavby: Podľa Zastavovacej štúdie IBV Trnové – Chotár, max 2 NP vrátane podkrovia resp. ustúpeného podlažia</p>
URBANISTICKÝ OBYV. OBVOD ČÍSLO 07 • URBANISTICKÝ OKRSOK ČÍSLO 47		
<p>07-47-BI/01</p>	<p>-základná funkcia: Obytná, v rodinných domoch</p> <p>-doplnková funkcia: Nezávadné zariadenia občianskej vybavenosti</p> <p>-prípustné funkcie: Zariadenia občianskej vybavenosti, najmä základnej, teda zariadenia školstva, zdravotníctva, sociálnych služieb, maloobchodu, verejného stravovania, ubytovania, služieb v oblasti nehnuteľností, prenajímanie, obchodné služby, počítačové služby, finančné služby, kultúrne zariadenia, sakrálné stavby, drobné remeselné prevádzky – obuvnícke, stolárske, krajčírské, aranžérske, kožiarske a iné, ako aj prvky základnej technickej vybavenosti (trafostanice), zeleň, detské ihriská, atď., drobnochov v rozsahu potrieb domácností, <i>hasičská zbrojnica</i></p> <p>-nepripustné funkcie: Bytové domy, výrobné zariadenia, samostatne stojace individuálne a radové garáže okrem pozemkov rodinných domov, hlučné, nehygienické prevádzky a iné ako základné doplnkové a prípustné funkcie</p> <p>-typ stavebnej činnosti: Vnútorne modernizácie, <i>prestavby</i>, prístavby, nadstavby, novostavby, dopravná a technická infraštruktúra. Vymedzený priestor pre podružné mestské centrum</p> <p>-min. index ozelenenia: 0,6</p> <p>-typ zástavby: Musí korešpondovať s okolitou zástavbou</p>	<p><i>08-31-OV/07</i></p> <p>-základná funkcia: Občianska vybavenosť, Dom sociálnych služieb. Navrhovaný prvok územného systému ekologickej stability (ÚSES).</p> <p>-doplnková funkcia: Služobný byt, pešie priestranstvá, dopravná infraštruktúra, zeleň.</p> <p>-prípustné funkcie: V území Domu sociálnych služieb je prípustné dopravné a technické vybavenie, zeleň a ihriská.</p> <p>-nepripustné funkcie: Bytové domy, rodinné domy, výrobné zariadenia, samostatne stojace individuálne garáže vrátane radových, hlučné, nehygienické prevádzky a iné ako základné doplnkové a prípustné funkcie.</p> <p>-typ stavebnej činnosti: Novostavby, stavebné úpravy, prístavby, nadstavby, dopravná a technická infraštruktúra. Rešpektovať navrhovaný prvok územného systému ekologickej stability (ÚSES), biokoridor miestneho významu MbK 2 – potok Trnovka (zachovať existujúce brehové porasty), Vymedzený priestor pre podružné mestské centrum.</p> <p>-min. index ozelenenia: 0,5</p> <p>-typ zástavby: Musí korešpondovať s okolitou zástavbou, pri následnej projektovej činnosti zabezpečiť a SVP predložiť hydrotechnické posúdenie vodného toku Trnovka – výpočet kapacity koryta s určením rozsahu záplavového územia a následne výstavbu umiestniť v súlade so znením §20 zákona č.7/2010 Z.z.</p>
URBANISTICKÝ OBYV. OBVOD ČÍSLO 08 • URBANISTICKÝ OKRSOK ČÍSLO 31		
<p>08-31-BI/07</p>	<p>-základná funkcia: Obytná, v rodinných domoch. Navrhovaný prvok územného systému ekologickej stability (ÚSES)</p>	<p><i>08-31-P/03</i></p> <p>-základná funkcia: Zmiešaná, občianska vybavenosť, hromadné bývanie s aktívnym parterom. Navrhovaný prvok územného systému ekologickej stability (ÚSES).</p> <p>-doplnková funkcia: Pešie priestranstvá, dopravná a technická infraštruktúra, zeleň.</p> <p>-prípustné funkcie: Športovo rekreačné zariadenia a detské ihriská.</p> <p>-nepripustné funkcie: Rodinné domy, výrobné zariadenia, samostatne stojace individuálne garáže vrátane radových, hlučné, nehygienické prevádzky a iné ako základné doplnkové a prípustné funkcie.</p> <p>-typ stavebnej činnosti: Novostavby, modernizácie, prístavby, nadstavby, dopravná a technická infraštruktúra. Rešpektovať navrhovaný prvok územného systému ekologickej stability (ÚSES), biokoridor miestneho významu MbK 2 – potok Trnovka (zachovať existujúce brehové porasty), Vymedzený priestor ako súčasť podružného mestského centra, parkovanie riešiť v maximálnej miere v rámci objektu. Rešpektovať pohľadový uhol na NKP Kostol drevený / r.k.sv. Juraja</p> <p>-min. index ozelenenia: 0,4</p> <p>-typ zástavby: do 5 NP vrátane podkrovia resp. ustúpeného podlažia, pri následnej</p>

	<p>projektovej činnosti zabezpečiť a SVP predložiť hydrotechnické posúdenie vodného toku Trnovka – výpočet kapacity koryta s určením rozsahu záplavového územia a následne výstavbu umiestniť v súlade so znením §20 zákona č.7/2010 Z.z., návrh OP NKP kostola sv. Juraja v Trnove</p>
08-31-ŠR/02	<p>-základná funkcia: Šport -doplnková funkcia: Rekreačia -prípustné funkcie: Odpočinkové plochy, zeleň, rôzne dráhy (napr. bežecké, cyklotriálové), altánky, vodné plochy, pieskoviská, detské ihriská a pod. Súčasne za vhodných okolností tu obstoja napríklad služobné byty, prechodné ubytovanie, stravovacie zariadenia, maloobchodné predajne potravín, <i>hasičská zbrojnica</i> -nepripustné funkcie: Rodinné domy, bytové domy, garáže, zariadenia výroby a iné ako základné doplnkové a prípustné funkcie -typ stavebnej činnosti: Novostavby, prístavby, <i>prestavby</i>, <i>nadstavby</i>, dopravná a technická infraštruktúra -min. index ozelenenia: 0,4 -typ zástavby: Objekt tribúny so šatňami, hygienickými a technickými priestormi, <i>hasičská zbrojnica</i>, maloobchodná predajňa potravín a priestory na prechodné ubytovanie, výška zástavby max. 1+2+1 podlaží, zeleň po obvode areálu</p>
URBANISTICKÝ OBVOD ČÍSLO 08 • URBANISTICKÝ OKRSOK ČÍSLO 42	
08-42-OV/02	<p>-základná funkcia: Občianska vybavenosť -doplnková funkcia: Byty v objektoch s inou funkciou, pešie priestranstvá, dopravná a technická infraštruktúra, zeleň -prípustné funkcie: Športovo-rekreačné a rekreačné funkcie, ihriská, drobná architektúra, výtvarné diela, dopravné a technické vybavenie, <i>hasičská zbrojnica</i>, <i>Domov sociálnych služieb</i> -nepripustné funkcie: Bytové domy, rodinné domy, výrobné zariadenia, samostatne stojace individuálne garáže vrátane radových, hlučné, nehygienické prevádzky a iné ako základné doplnkové a prípustné funkcie -typ stavebnej činnosti: Novostavby, <i>prestavby</i>, <i>prístavby</i>, <i>nadstavby</i>, stavebné úpravy, udržiavacie práce, asanácie min. index ozelenenia: 0,2 -typ zástavby: Musí korešpondovať s okolitou zástavbou</p>
08.42.VS/05	<p>-základná funkcia: <i>Kompostáreň a ďalšie zariadenia zhodnocovania biologicky rozložiteľného odpadu (bioplynová stanica...)</i> -doplnková funkcia: občianska a technická vybavenosť vyplývajúca z hlavnej funkcie -prípustné funkcie: dopravné, technické vybavenie a vybavenosť vyplývajúca z hlavnej funkcie súvisiaca s odpadovým hospodárstvom, zeleň, stredisko zimnej údržby -nepripustné funkcie: iné ako základné, doplnkové a prípustné -typ stavebnej činnosti: Novostavby, <i>prístavby</i>, <i>nadstavby</i>, stavebné úpravy, dopravná a technická infraštruktúra -min. index ozelenenia: 0,5</p>
URBANISTICKÝ OBVOD ČÍSLO 9 • URBANISTICKÝ OKRSOK ČÍSLO 07	
09-07-P/05	<p>-základná funkcia: Zmiešaná, občianskej vybavenosti, hromadného bývania v bytových domoch s aktívnym parterom -doplnková funkcia: Rekreačia a šport, detské ihriská -prípustné funkcie: Nevýrobné služby, bývanie v objektoch s inou funkciou, športovo-rekreačné funkcie, odpočinkové plochy, dopravné a technické vybavenie, parky, verejná zeleň a detské ihriská. Hromadná garáž. -nepripustné funkcie: Rodinné domy, samostatne stojace individuálne garáže vrátane radových, hlučné, nehygienické prevádzky, prevádzky náročné na dopravu (zásobovanie, obsluha, parkovanie) a iné ako základné doplnkové a prípustné funkcie -typ stavebnej činnosti: Novostavby, stavebné úpravy, <i>nadstavby</i>, <i>prístavby</i>, dopravná a technická infraštruktúra. Pri výstavbe riešiť garážovanie v maximálne novej miere v rámci objektu. Pri stavebných úpravách kultúrnych pamiatok zapísaných v ÚZPF – Colnica a kaplnka (1399/1 – Colnica, 1399/2 – Kaplnka), akceptovať zásady pamiatkovej starostlivosti -min. index ozelenenia: 0,3 -typ zástavby: Musí korešpondovať s okolitou zástavbou, max. 5 NP</p>

	<p>-Negatívne faktory ŽP: <i>Tektonické línie potvrdené</i></p>
URBANISTICKÝ OBVOD ČÍSLO 10 • URBANISTICKÝ OKRSOK ČÍSLO 18	
10-18-ÚZÚ/01	<p>-základná funkcia: Zariadenia zvláštnych účelov, v časti pamiatková ochrana -doplnková funkcia: Zeleň a šport -prípustné funkcie: Funkcie prechodného bývania, športovo-rekreačné funkcie, odpočinkové plochy, dopravné a technické vybavenie, zeleň a ihriská. Uvedené funkčné využitie je v časti územia podmienené dodržaním podmienok pamiatkovej ochrany pamiatkovo chráneného objektu, <i>Stanica záchranej zdravotnej služby</i> -nepripustné funkcie: Iné ako základné doplnkové a prípustné funkcie -typ stavebnej činnosti: Modernizácie, <i>prestavby</i>, <i>nadstavby</i>, <i>prístavby</i>, novostavby, dopravná a technická infraštruktúra. Rešpektovať ochranné pásmo národnej kultúrnej pamiatky Kostol s areálom (sv. Štefan kráľ) -min. index ozelenenia: 0,4 -typ zástavby: Musí korešpondovať s okolitou zástavbou</p>
URBANISTICKÝ OBVOD ČÍSLO 10 • URBANISTICKÝ OKRSOK ČÍSLO 19	
10-19-P/06	<p>-základná funkcia: Zmiešaná, občianska vybavenosť a <i>jestvujúca</i> výroba v sekundárnom sektore, s vysokou pridanou hodnotou, kultivovanou architektúrou a kvalitným urbanistickým riešením, bez nepriaznivého vplyvu na obytnú zónu, <i>bytové domy s aktívnym parterom</i> -doplnková funkcia: <i>Byty v objektoch s inou funkciou</i>, šport, zeleň a <i>detské ihriská, nevýrobné služby</i> -prípustné funkcie: <i>Zariadenia občianskej vybavenosti</i>, byty v objektoch s inou funkciou, zariadenia výroby a remeselných prevádzok bez škodlivých vplyvov – zápach, hluk, prašnosť, odpad, s kvalitným urbanistickým usporiadaním (s vnútroareálovou zeleňou orientovanou k biokoridoru Rajčianky a ostatným, najmä obytným územiam), hodnotnou architektúrou (v tomto zmysle reštrukturalizovať aj <i>jestvujúce</i> areály a zariadenia), dopravné a technické vybavenie, -nepripustné funkcie: Rodinné domy, <i>bytové domy</i>, samostatne stojace individuálne garáže vrátane radových (okrem pozemkov výroby), hlučné, nehygienické prevádzky, prevádzky náročné na dopravu (zásobovanie, obsluha, parkovanie) a iné ako základné doplnkové a prípustné funkcie -typ stavebnej činnosti: Modernizácie, <i>prestavby</i>, <i>nadstavby</i>, <i>prístavby</i>, novostavby, dopravná a technická infraštruktúra. Pri výstavbe nových bytových domov riešiť garážovanie v maximálne novej miere v rámci objektu -min. index ozelenenia: 0,4 -typ zástavby: Musí korešpondovať s okolitou zástavbou. Výška stavieb max. 5+1 NP (5 nadzemných podlaží + podkrovia resp. ustúpené podlažie).</p>
URBANISTICKÝ OBVOD ČÍSLO 10 • URBANISTICKÝ OKRSOK ČÍSLO 53	
10-53-P/04	<p>-základná funkcia: Zmiešaná, občianskej vybavenosti, hromadného bývania v bytových domoch a bytových domoch s aktívnym parterom. Obytný komplex s komplexným vybavením v zmysle Metodickéj príručky „Standarty minimálneho vybavenia obcí MŽP SR 2002 -doplnková funkcia: Rekreačia a šport, ihriská -prípustné funkcie: Nevýrobné služby bez negatívnych vplyvov na bývanie, odpočinkové plochy, dopravné a technické vybavenie, parky, verejná zeleň a detské ihriská, hromadná garáž, HPP a hlavné pešie trasy -nepripustné funkcie: Rodinné domy, samostatne stojace individuálne garáže vrátane radových, hlučné, nehygienické prevádzky, prevádzky náročné na dopravu (zásobovanie, obsluha, parkovanie) a iné ako základné doplnkové a prípustné funkcie -typ stavebnej činnosti: Novostavby, modernizácie, <i>nadstavby</i>, <i>prístavby</i>, dopravná a technická infraštruktúra. Pri výstavbe nových bytových domov a OV, okrem ZOV v oblasti školstva, parkovanie a garážovanie riešiť v maximálnej miere v rámci objektu -min. index ozelenenia: 0,4 -typ zástavby: Určí ÚPN-Z Obytný komplex – Bytčica juh -Obmedzenia: OP diaľnice D1. Rešpektovať dopravný skelet nadradenej dopravy platného ÚPN-M Žilina a Generelu dopravy, sprievodná zeleň popri toku Rajčianky min. 30m</p>
10-53-ŠR/01	<p>-základná funkcia: Šport</p>

	<p>doplnková funkcia: Rekreačia</p> <p>prípustné funkcie: Odpočinkové plochy, zeleň, rôzne dráhy (napr. bežecké, cyklotriálové), altánky, vodné plochy, pieskoviská, detské ihriská a pod. Súčasne za vhodných okolností tu obstoja napríklad služobné byty, prechodné ubytovanie, stravovacie zariadenia</p> <p>neprípustné funkcie: Rodinné domy, bytové domy, garáže, zariadenia výroby, hlučné, nehygienické prevádzky a iné ako základné doplnkové a prípustné funkcie</p> <p>typ stavebnej činnosti: Novostavby, prístavby, dostavby, prestavby, dopravná a technická infraštruktúra</p> <p>min. index ozelenenia: 0,4</p> <p>typ zástavby: Izolovaný objekt tribúny so šatňami, hygienickými a technickými priestormi a priestormi na prechodné ubytovanie, výška zástavby max. 1+2+1 podlaží, zeleň po obvode areálu</p>
URBANISTICKÝ OBLASTNÝ ÚZEMNÝ PLÁN ČÍSLO 11 • URBANISTICKÝ OKRSOK ČÍSLO 20	
11-20-DS/01	<p>základná funkcia: Doprava statická, hromadné parkovanie</p> <p>doplnková funkcia: Občianska vybavenosť <i>súvisiaca s hlavnou a prípustnou funkciou</i>, dopravná a technická infraštruktúra, zeleň</p> <p>prípustné funkcie: Integrovaný terminál osobnej dopravy (autobusové nástupište), dopravné a technické vybavenie, verejná zeleň. Objekty umožňujúce mimoúrovňové prepojenie cez Uhoľnú ulicu</p> <p>neprípustné funkcie: Iné ako základné doplnkové a prípustné funkcie</p> <p>typ stavebnej činnosti: Novostavby, prístavby, nadstavby, stavebné úpravy, udržiavacie práce, asanácie</p> <p>typ zástavby: Min. index ozelenenia a typ zástavby vyplynie z následného podrobného riešenia celého železničného uzla (dopravno – urbanistická technická štúdia)</p>
11-20-OV/02	<p>základná funkcia: Občianska vybavenosť</p> <p>doplnková funkcia: Pešie priestranstvá, dopravná infraštruktúra, zeleň</p> <p>prípustné funkcie: Jestvujúce bytové domy, funkcie nežiadanej výroby a výrobných služieb, prípadne športovo-rekreačné, dopravné a technické vybavenie, zeleň a ihriská, <i>Stanica záchranej zdravotnej služby</i></p> <p>neprípustné funkcie: Rodinné domy, samostatne stojace individuálne garáže vrátane radových (okrem areálov výrobných zariadení), hlučné, nehygienické prevádzky, prevádzky náročné na dopravu (zásobovanie, obsluha, parkovanie) a iné ako základné doplnkové a prípustné funkcie</p> <p>typ stavebnej činnosti: <i>Prestavby</i>, nadstavby, prístavby, novostavby, dopravná a technická infraštruktúra</p> <p>min. index ozelenenia: 0,3</p> <p>typ zástavby: Určí následná Urbanistická štúdia zóny Prednádražie</p>
URBANISTICKÝ OBLASTNÝ ÚZEMNÝ PLÁN ČÍSLO 11 • URBANISTICKÝ OKRSOK ČÍSLO 22	
11-22-P/02	<p>základná funkcia: Zmiešaná, občianska vybavenosť a zariadenia športu</p> <p>doplnková funkcia: Byty v objektoch s inou funkciou, zeleň</p> <p>prípustné funkcie: Zariadenia občianskej vybavenosti, vrátane výrobných a remeselných prevádzok, zariadenia športu, byty v objektoch s inou funkciou okrem parteru objektov, dopravné a technické vybavenie a verejná zeleň</p> <p>neprípustné funkcie: Rodinné domy, bytové domy, samostatne stojace individuálne garáže vrátane radových zariadenia výroby, hlučné, nehygienické prevádzky, prevádzky náročné na dopravu (zásobovanie, obsluha, parkovanie) a iné ako základné doplnkové a prípustné funkcie</p> <p>typ stavebnej činnosti: <i>Prestavby</i>, modernizácie, nadstavby, <i>prístavby</i>, novostavby, dopravná a technická infraštruktúra</p> <p>min. index ozelenenia: 0,4</p> <p>typ zástavby: Musí korešpondovať s okolitou zástavbou, <i>Pamätihodnosť mesta zapísaná v zozname pamätihodností mesta Žilina (ZEPM) č.14 Zimný štadión Vojtecha Závodského</i></p>
11-22-ŠR/01	<p>základná funkcia: Šport</p> <p>doplnková funkcia: Občianska vybavenosť, rekreácia</p> <p>prípustné funkcie: Odpočinkové plochy, zeleň, tiež služobné byty, prechodné ubytovanie, stravovacie zariadenia</p> <p>neprípustné funkcie: Rodinné domy, bytové domy, garáže, zariadenia výroby a iné ako</p>

<p>základné doplnkové a prípustné funkcie</p> <p>typ stavebnej činnosti: <i>Prestavby</i>, <i>prístavby</i>, <i>nadstavby</i>, modernizácie, novostavby, dopravná a technická infraštruktúra</p> <p>min. index ozelenenia: 0,4</p> <p>typ zástavby: Izolovaný objekt tribúny so šatňami, priestormi, hygienickými, technickými na prechodné ubytovanie a verejné stravovanie, výška zástavby max. 1+3+1 podlaží, <i>Pamätihodnosť mesta zapísaná v zozname pamätihodností mesta Žilina (ZEPM) č.14 Zimný štadión Vojtecha Závodského</i></p>
--

PRÍLOHA Č.2

SCHÉMA VYMEDZENIA MOŽNOSTÍ UMIESTNENIA REKLAMNÝCH STAVIEB NA ÚZEMÍ MESTA ŽILINA